

## รายงานการวิจัย

### ระบาดวิทยาและปัจจัยเสี่ยงของการเกิดโรคไข้เลือดออก ตำบลลาดสวาย อำเภอลำลูกกา จังหวัดปทุมธานี

ศิริกัณฑ์ พิริยานน

โรงพยาบาลส่งเสริมสุขภาพตำบลบางเตือ หมู่ที่ 4

สาธารณสุขอำเภอเมืองปทุมธานี จังหวัดปทุมธานี

#### บทคัดย่อ

การศึกษานี้เป็นการศึกษาแบบวิธีผสมเชิงปริมาณและคุณภาพ (Mixed method study) โดยมีวัตถุประสงค์ 1) เพื่ออธิบายลักษณะทางระบาดวิทยาของผู้ป่วยและผู้เสียชีวิตโรคไข้เลือดออก ตำบลลาดสวาย อำเภอลำลูกกา จังหวัดปทุมธานี ระหว่างปี พ.ศ. 2557 - 2566 2) เพื่อศึกษาปัจจัยเสี่ยงของการเกิดโรคไข้เลือดออก ตำบลลาดสวาย อำเภอลำลูกกา จังหวัดปทุมธานี ระหว่างปี พ.ศ. 2562 - 2566 และ 3) เพื่อจัดทำข้อเสนอเชิงนโยบายระดับพื้นที่ ในการป้องกันควบคุมโรคไข้เลือดออก กลุ่มตัวอย่างที่ใช้ คือ ข้อมูลผู้ป่วยและผู้เสียชีวิตทุกรายจากฐานข้อมูลทุติยภูมิจากระบบเฝ้าระวังโรค กองระบาดวิทยา ระหว่างปี พ.ศ. 2557 - 2566 ข้อมูลจากรายงานการสอบสวนโรคเฉพาะรายของโรคไข้เลือดออก ระหว่างปี พ.ศ. 2562 - 2566 และการสนทนากลุ่ม คือ ผู้นำชุมชน กำนันผู้ใหญ่บ้าน อาสาสมัครสาธารณสุขประจำหมู่บ้าน (อสม.) เจ้าหน้าที่สาธารณสุข เทศบาลเมืองลาดสวาย สถานีอนามัยเฉลิมพระเกียรติ เครื่องมือที่ใช้เป็นแบบบันทึกข้อมูลผู้ป่วย ผู้เสียชีวิตโรคไข้เลือดออก และรายงานการสอบสวนโรคเฉพาะราย รวมถึงแนวคำถามสำหรับการสนทนากลุ่ม เพื่อรวบรวมข้อมูลผู้ป่วยและด้านการป้องกันควบคุมโรค ทั้งนี้ การวิเคราะห์ข้อมูลในการศึกษาเชิงปริมาณ ใช้สถิติเชิงพรรณนา ได้แก่ อัตรา จำนวน ร้อยละ และสถิติเชิงอนุมาน คือ การวิเคราะห์ถดถอยเอกนาม (Univariate Logistic Regression) และการวิเคราะห์ถดถอยลอจิสติกเชิงพหุ (Multiple Logistic Regression) ได้แก่ Odd ratio, Adjusted odd ratio และช่วงความเชื่อมั่น 95% Confidence Interval และการศึกษาเชิงคุณภาพ

ผลการศึกษาดังกล่าวมีวัตถุประสงค์ข้อ 1) ลักษณะทางระบาดวิทยาของผู้ป่วยและผู้เสียชีวิตโรคไข้เลือดออก พบผู้ป่วย 349 ราย ส่วนใหญ่เป็นเพศชาย (ร้อยละ 53.30) อายุ ระหว่าง 15 - 29 ปี (ร้อยละ 39.34) สัญชาติไทย (ร้อยละ 96.85) ผู้ป่วยมีแนวโน้มสูงช่วงเดือนกรกฎาคมถึงธันวาคม พบในพื้นที่คลอง 4 สูงสุด (ร้อยละ 56.45) ส่วนผู้เสียชีวิต 2 ราย เป็นเพศชายทั้งหมด อายุ 27 ปี และ 47 ปี พื้นที่คลอง 4 และคลอง 6 ผลการศึกษาวัตถุประสงค์ข้อ 2) ปัจจัยเสี่ยงของการเกิดโรคไข้เลือดออก ปัจจัยเสี่ยง คือ การพบผู้ป่วยละแวกบ้าน (aOR 87.42, 95% CI 5.93 - 1,287.72) การเดินทางออกนอกพื้นที่ (aOR 15.85, 95% CI 1.43 - 175.13) และปัจจัยป้องกัน คือ การให้ความรู้ป้องกันตนเองแก่ประชาชน (aOR 0.01, 95% CI 0.00 - 0.29) และผลการศึกษาวัตถุประสงค์ข้อ 3) ข้อเสนอเชิงนโยบายระดับพื้นที่ ได้แก่ 1) พัฒนาช่องทาง การสื่อสารข้อมูลระหว่างภาครัฐและเอกชน 2) กำหนดมาตรการสร้างการมีส่วนร่วมกับประชาชน 3) ใช้มาตรการถ่ายทอดความรู้เรื่องโรคไข้เลือดออกให้แก่นักเรียน และ 4) สร้างและพัฒนาศักยภาพจิตอาสาในชุมชน

ข้อเสนอแนะจากการศึกษานี้ สถานีอนามัยเฉลิมพระเกียรติ กองสาธารณสุขและสิ่งแวดล้อม สามารถนำเสนอข้อเสนอเชิงนโยบายระดับพื้นที่ให้แก่ผู้บริหารเพื่อกำหนดเป็นนโยบายในการป้องกันควบคุมโรคไข้เลือดออก รวมถึงสำนักงานสาธารณสุขจังหวัดปทุมธานี ควรมีการทบทวนองค์ความรู้ใหม่ๆ เพื่อพัฒนาศักยภาพให้แก่เจ้าหน้าที่สาธารณสุขในพื้นที่ในการเฝ้าระวังสอบสวนโรคและการเขียนรายงานสอบสวนโรคที่มีประสิทธิภาพยิ่งขึ้น

คำสำคัญ: ระบาดวิทยา, โรคไข้เลือดออก

## ความเป็นมาและความสำคัญของปัญหา

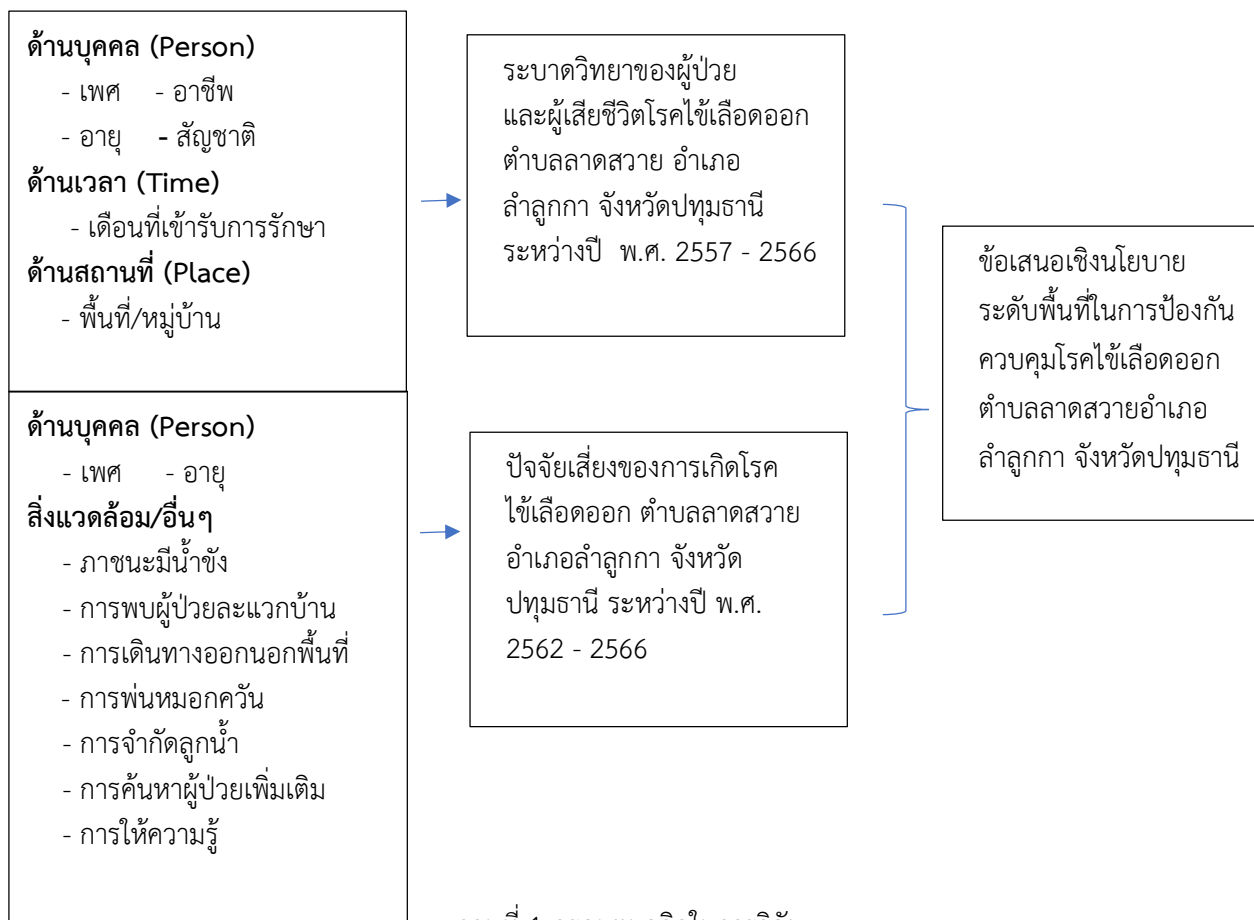
โรคไข้เลือดออกยังคงเป็นปัญหาสาธารณสุขที่สำคัญของประเทศไทยและหลายประเทศทั่วโลก นับตั้งแต่พบผู้ป่วยรายแรกในประเทศไทยเมื่อปี พ.ศ.2492 และเกิดการระบาดครั้งแรกในปี พ.ศ.2501 โรคนี้ได้สร้างผลกระทบอย่างมากต่อระบบสาธารณสุขไทย โดยเฉพาะอย่างยิ่งในปี พ.ศ. 2530 ซึ่งเกิดการระบาดใหญ่ที่สุด มีผู้ป่วยกว่า 170,000 ราย และเสียชีวิตมากกว่า 1,000 ราย ตลอดระยะเวลาที่ผ่านมา แนวโน้มการเกิดโรคไข้เลือดออกในประเทศไทยมีความผันผวนและมีการระบาดเป็นระยะ โดยในปีที่มีการระบาดรุนแรง มักพบผู้ป่วยมากกว่า 100,000 ราย และมีผู้เสียชีวิตมากกว่า 100 ราย การระบาดของโรคมีความสัมพันธ์กับฤดูกาล โดยจะเริ่มพบผู้ป่วยเพิ่มขึ้นในเดือนเมษายน และสูงสุดในช่วงฤดูฝนระหว่างเดือนมิถุนายนถึงสิงหาคม ก่อนจะเริ่มลดลงในเดือนกันยายน อย่างไรก็ตาม หากจำนวนผู้ป่วยไม่ลดลงในช่วงปลายปี อาจนำไปสู่การระบาดต่อเนื่องได้ ซึ่งโรคไข้เลือดออกเกิดจากเชื้อไวรัสเดงกี โดยมีุงกลายเป็นพาหะนำโรค ระยะฟักตัวของโรคอยู่ระหว่าง 3 - 14 วัน โดยเฉลี่ย 4 - 7 วัน ทั้งนี้ ผู้ติดเชื้อบางรายอาจไม่แสดงอาการแต่สามารถแพร่เชื้อได้ (กรมควบคุมโรค, 2567) ซึ่งเป็นปัจจัยสำคัญที่ทำให้การควบคุมโรคเป็นไปค่อนข้างยาก จากสถานการณ์โรคไข้เลือดออกในประเทศไทย ระหว่างปี พ.ศ. 2562 - 2567 พบแนวโน้มการเกิดโรคมีความไม่แน่นอนและเริ่มเพิ่มสูงขึ้น โดยมีอัตราป่วยระหว่าง 5.15 - 42.84 ต่อแสนประชากร และพบอัตราตาย ระหว่าง 0.06 - 0.21 ต่อแสนประชากร (กองโรคติดต่อฯ โดยแมลง, 2567) ส่วนสถานการณ์โรคไข้เลือดออกของจังหวัดปทุมธานี 5 ปี ย้อนหลังระหว่างปี พ.ศ. 2562 - 2566 พบผู้ป่วยทั้งหมด 4,868 ราย คิดเป็นอัตราป่วย 7.36 ต่อประชากรแสนคน และผู้เสียชีวิต 11 ราย คิดเป็นอัตราตาย 0.02 ต่อประชากรแสนคน โดยที่ระหว่างปี พ.ศ. 2562 - 2563 พบผู้ป่วยมีแนวโน้มลดลง และหลังจาก ปี 2564 พบแนวโน้มผู้ป่วยเพิ่มขึ้นจนถึงปี 2566 ส่วนผู้เสียชีวิต ระหว่าง 1-9 ราย (กองระบาดวิทยา, 2567) และในปี 2567 (ระหว่างวันที่ 1 มกราคม - 25 กันยายน 2567) (ข้อมูล ณ วันที่ 25 กันยายน 2567) พบผู้ป่วยสะสม 945 ราย อัตราป่วย 88.11 ต่อแสนประชากร และพบผู้เสียชีวิต 2 ราย กองระบาดวิทยา(2567)

หากพิจารณาพื้นที่อำเภอลำลูกกาพบผู้ป่วยไข้เลือดออกสูงเป็นอันดับ 2 ของจังหวัดปทุมธานี โดยที่พบผู้ป่วยสะสม 162 ราย และพื้นที่ตำบลลาดสวายจัดเป็นพื้นที่ที่ผู้ป่วยไข้เลือดออกสูงสุด โดยที่พบผู้ป่วย 17 ราย ไม่พบผู้เสียชีวิต กองระบาดวิทยา (2567) ดังนั้น โรคไข้เลือดออกยังเป็นปัญหาสำคัญของตำบลลาดสวายจนถึงปัจจุบัน และยังไม่มีการเสนอเชิงนโยบายที่สำคัญจากผู้มีส่วนได้ส่วนเสียในระดับพื้นที่เสนอต่อผู้บริหารเพื่อนำไปสู่การแก้ไขปัญหาไข้เลือดออกในพื้นที่

## วัตถุประสงค์

1. เพื่ออธิบายลักษณะทางระบาดวิทยาของผู้ป่วยและผู้เสียชีวิตโรคไข้เลือดออก ตำบลลาดสวาย อำเภอลำลูกกา จังหวัดปทุมธานี ระหว่างปี พ.ศ. 2557 - 2566
2. เพื่อศึกษาปัจจัยเสี่ยงของการเกิดโรคไข้เลือดออก ตำบลลาดสวาย อำเภอลำลูกกา จังหวัดปทุมธานี ระหว่างปี พ.ศ. 2562 - 2566
3. เพื่อจัดทำข้อเสนอเชิงนโยบายระดับพื้นที่ในการป้องกันควบคุมโรคไข้เลือดออก ตำบลลาดสวาย อำเภอลำลูกกา จังหวัดปทุมธานี

## กรอบแนวคิดในการวิจัย



ภาพที่ 1 กรอบแนวคิดในการวิจัย

## วิธีดำเนินการวิจัย

### รูปแบบการวิจัย

การศึกษานี้เป็นแบบวิธีผสมเชิงปริมาณและคุณภาพ (Mixed method study) แบ่งเป็น 2 ส่วน ดังนี้

ส่วนที่ 1 การวิจัยเชิงปริมาณ ได้แก่ 1) การศึกษาเชิงพรรณนา โดยใช้ข้อมูลทุติยภูมีย้อนหลังของโรคไข้เลือดออกจากระบบเฝ้าระวังโรคของระบาดวิทยา ที่ได้รับรายงานจากพื้นที่ตำบลลาดสวาย อำเภอลำลูกกา จังหวัดปทุมธานี ระหว่างปี พ.ศ. 2557 - 2566 เพื่ออธิบายลักษณะทางระบาดวิทยาของผู้ป่วยและผู้เสียชีวิตโรคไข้เลือดออก 2) การศึกษาเชิงวิเคราะห์ โดยใช้ข้อมูลจากรายงานการสอบสวนโรค เพื่อศึกษาปัจจัยเสี่ยงของการเกิดโรคไข้เลือดออก ตำบลลาดสวาย อำเภอลำลูกกา จังหวัดปทุมธานี ระหว่างปี พ.ศ. 2562 - 2566

ส่วนที่ 2 การวิจัยเชิงคุณภาพ โดยการสนทนากลุ่ม (Focus group) เพื่อรวบรวมข้อมูลด้านการป้องกันควบคุมโรค เพื่อนำไปสู่การจัดทำข้อเสนอเชิงนโยบายระดับพื้นที่ในการป้องกันควบคุมโรคไข้เลือดออก ตำบลลาดสวาย อำเภอลำลูกกา จังหวัดปทุมธานี

### กลุ่มตัวอย่าง

1. การวิจัยเชิงปริมาณ: ใช้ข้อมูลผู้ป่วยและผู้เสียชีวิตทุกรายที่ได้รับการวินิจฉัยเป็นโรคไข้เลือดออกและรายงานในระบบเฝ้าระวังโรค ของระบาดวิทยา กรมควบคุมโรค ระหว่างปี พ.ศ. 2557 - 2566 ที่ได้รับรายงานจากพื้นที่ตำบลลาดสวาย อำเภอลำลูกกา จังหวัดปทุมธานี จำนวน 349 ราย และข้อมูลจากรายงานการสอบสวนโรคเฉพาะรายของโรคไข้เลือดออกตำบลลาดสวาย อำเภอลำลูกกา จังหวัดปทุมธานี ระหว่างปี พ.ศ. 2562 - 2566 จำนวน 80 เหตุการณ์

2. การวิจัยเชิงคุณภาพ: ใช้การสนทนากลุ่ม (Focus group discussion) ผู้นำชุมชน กำนันผู้ใหญ่บ้าน อาสาสมัครสาธารณสุขประจำหมู่บ้าน (อสม.) เจ้าหน้าที่สาธารณสุข เทศบาลเมืองลาดสวาย และสถานีอนามัยเฉลิมพระเกียรติ จำนวน 15 คน

### เครื่องมือที่ใช้ในการศึกษา

1. แบบบันทึกข้อมูลผู้ป่วยและผู้เสียชีวิตโรคไข้เลือดออก ระหว่างปี พ.ศ. 2557 - 2566 จากระบบรายงานเฝ้าระวังโรค กรมควบคุมโรค และจากรายงานการสอบสวนโรคเฉพาะราย ระหว่างปี พ.ศ. 2562 - 2566

2. แนวคำถามสำหรับการสนทนากลุ่ม (Focus group) เพื่อรวบรวมข้อมูลการป้องกันควบคุมโรค เพื่อนำไปสู่การจัดทำข้อเสนอเชิงนโยบายระดับพื้นที่ในการป้องกันควบคุมโรคไข้เลือดออก ตำบลลาดสวาย อำเภอลำลูกกา จังหวัดปทุมธานี

### การวิเคราะห์ข้อมูล

1. การศึกษาเชิงพรรณนา เพื่ออธิบายลักษณะทางระบาดวิทยาของผู้ป่วยและผู้เสียชีวิตโรคไข้เลือดออก วิเคราะห์ข้อมูลด้วยสถิติเชิงพรรณนา ได้แก่ จำนวน ร้อยละ ค่าเฉลี่ย ส่วนเบี่ยงเบนมาตรฐาน โดยใช้โปรแกรม Microsoft Excel

2. การศึกษาเชิงวิเคราะห์ เพื่อศึกษาปัจจัยเสี่ยงของการเกิดโรคไข้เลือดออก โดยใช้การวิเคราะห์ถดถอยเอกนาม (Univariate Logistic Regression) วิเคราะห์ถดถอยลอจิสติกเชิงพหุ (Multiple Logistic Regression) และนำเสนอด้วยสถิติ ได้แก่ Adjusted odd ratio และช่วงความเชื่อมั่น 95% Confidence Interval

3. การสนทนากลุ่ม (Focus group) เพื่อจัดทำข้อสรุปตามแนวคำถามที่กำหนดดังนี้

1. ประเด็นผลกระทบไข้เลือดออกที่มีต่อคุณภาพชีวิตประชาชน
2. ประเด็นผลกระทบไข้เลือดออกที่มีต่อคุณภาพชีวิตประชาชน
3. ประเด็นนโยบาย เป้าหมายการป้องกันควบคุมโรคไข้เลือดออกระดับพื้นที่ของตำบลลาดสวาย
4. ประเด็นนโยบาย เป้าหมายการป้องกันควบคุมโรคไข้เลือดออกระดับพื้นที่ของตำบลลาดสวาย
5. ประเด็นแผนกลยุทธ์การป้องกันควบคุมโรคไข้เลือดออกระดับพื้นที่ของตำบลลาดสวาย
6. ประเด็นกลยุทธ์สำคัญการป้องกันควบคุมโรคไข้เลือดออกระดับพื้นที่ของตำบลลาดสวาย
7. ประเด็นหน่วยงานร่วมปฏิบัติการควบคุมโรคไข้เลือดออกระดับพื้นที่ของตำบลลาดสวาย

### ผลการศึกษา ประกอบด้วย 3 ส่วน ดังนี้

ส่วนที่ 1 ผลการศึกษาระบาดวิทยาของผู้ป่วยและผู้เสียชีวิตโรคไข้เลือดออก ตำบลลาดสวาย อำเภอลำลูกกา จังหวัดปทุมธานี ระหว่างปี พ.ศ. 2557-2566

1.1 ระบาดวิทยาของผู้ป่วยโรคไข้เลือดออก ตำบลลาดสวาย อำเภอลำลูกกา จังหวัดปทุมธานี ระหว่างปี พ.ศ. 2557 - 2566 จำแนกข้อมูลตามบุคคล (n=349)

ตารางที่ 1 ระบาดวิทยาของผู้ป่วยโรคไข้เลือดออก ตำบลลาดสวาย อำเภอลำลูกกา จังหวัดปทุมธานี ระหว่างปี พ.ศ. 2557 - 2566 จำแนกตามข้อมูลเพศ

เพศ	ผู้ป่วยโรคไข้เลือดออก จำนวน (ร้อยละ)										ภาพรวม ปี พ.ศ. 2557-2566
	ปี 2557	ปี 2558	ปี 2559	ปี 2560	ปี 2561	ปี 2562	ปี 2563	ปี 2564	ปี 2565	ปี 2566	
ชาย	11 (55.00)	19 (50.00)	10 (52.63)	14 (53.85)	31 (59.62)	14 (46.67)	10 (52.63)	2 (66.67)	22 (59.46)	53 (50.48)	186 (53.30)
หญิง	9 (45.00)	19 (50.00)	9 (47.37)	12 (46.15)	21 (40.38)	16 (53.33)	9 (47.37)	1 (33.33)	15 (40.54)	52 (49.52)	163 (46.70)

จากตารางที่ 1 พบผู้ป่วยโรคไข้เลือดออก ตำบลลาดสวาย อำเภอลำลูกกา จังหวัดปทุมธานี ระหว่างปี พ.ศ. 2557 - 2566 ส่วนใหญ่เป็นเพศชาย ร้อยละ 53.30 และเพศหญิง ร้อยละ 46.70

ตารางที่ 2 ระบาดวิทยาของผู้ป่วยโรคไข้เลือดออก ตำบลลาดสวาย อำเภอลำลูกกา จังหวัดปทุมธานี ระหว่างปี พ.ศ. 2557 - 2566 จำแนกตามข้อมูลอายุ

อายุ	ผู้ป่วยโรคไข้เลือดออก จำนวน (ร้อยละ)										ภาพรวม ปี พ.ศ. 2557-2566
	ปี 2557	ปี 2558	ปี 2559	ปี 2560	ปี 2561	ปี 2562	ปี 2563	ปี 2564	ปี 2565	ปี 2566	
0 - 4 ปี	3 (15.00)	0 (0.00)	1 (5.26)	0 (0.00)	4 (7.69)	1 (3.33)	0 (0.00)	0 (0.00)	1 (2.70)	5 (4.76)	15 (4.30)
5 - 9 ปี	1 (5.00)	4 (10.53)	1 (5.26)	4 (15.38)	11 (21.15)	2 (6.67)	2 (10.53)	0 (0.00)	7 (18.92)	7 (6.67)	39 (11.17)
10 - 14 ปี	6 (30.00)	10 (26.32)	1 (5.26)	7 (26.92)	7 (13.46)	4 (13.33)	8 (42.11)	0 (0.00)	5 (13.51)	19 (18.10)	67 (19.20)
15 - 19 ปี	2 (10.00)	9 (23.68)	3 (15.79)	8 (30.77)	9 (17.31)	7 (23.33)	3 (15.79)	1 (33.33)	3 (8.11)	20 (19.05)	65 (18.62)
20 - 29 ปี	2 (10.00)	10 (26.32)	4 (21.05)	3 (11.54)	12 (23.08)	5 (16.67)	6 (31.58)	1 (33.33)	7 (18.92)	21 (20.00)	71 (20.34)
30 - 39 ปี	3 (15.00)	1 (2.63)	7 (36.84)	1 (3.85)	7 (13.46)	7 (23.33)	0 (0.00)	1 (33.33)	10 (27.03)	10 (9.52)	47 (13.47)
40 - 49 ปี	1 (5.00)	0 (0.00)	1 (5.26)	0 (0.00)	2 (3.85)	2 (6.67)	0 (0.00)	0 (0.00)	3 (8.11)	8 (7.62)	17 (4.87)
50 - 59 ปี	0 (0.00)	1 (2.63)	1 (5.26)	1 (3.85)	0 (0.00)	0 (0.00)	0 (0.00)	0 (0.00)	1 (2.70)	10 (9.52)	14 (4.01)
60 ปี ขึ้นไป	2 (10.00)	3 (7.89)	0 (0.00)	2 (7.69)	0 (0.00)	2 (6.67)	0 (0.00)	0 (0.00)	0 (0.00)	5 (4.76)	14 (4.01)

จากตารางที่ 2 พบอายุผู้ป่วยโรคไข้เลือดออก ตำบลลาดสวาย อำเภอลำลูกกา จังหวัดปทุมธานี ระหว่างปี พ.ศ. 2557 - 2566 สูงสุด 3 อันดับแรก คือ อายุ 20 - 29 ปี ร้อยละ 20.34 รองลงมา 10 - 14 ปี ร้อยละ 19.20 และอายุ 15 - 19 ปี ร้อยละ 18.62 ตามลำดับ

ตารางที่ 3 ระบาดวิทยาของผู้ป่วยโรคไข้เลือดออก ตำบลลาดสวาย อำเภอลำลูกกา จังหวัดปทุมธานี ระหว่างปี พ.ศ. 2557 - 2566 จำแนกตามข้อมูลสัญชาติ

สัญชาติ	ผู้ป่วยโรคไข้เลือดออก จำนวน (ร้อยละ)										ภาพรวม ปี พ.ศ. 2557-2566
	ปี 2557	ปี 2558	ปี 2559	ปี 2560	ปี 2561	ปี 2562	ปี 2563	ปี 2564	ปี 2565	ปี 2566	
ไทย	19 (95.00)	38 (100.00)	17 (89.47)	25 (96.15)	49 (94.23)	30 (100.00)	19 (100.00)	3 (100.00)	35 (94.59)	103 (98.10)	338 (96.85)

จากตารางที่ 3 ระบาดวิทยาของผู้ป่วยโรคไข้เลือดออก ตำบลลาดสวาย อำเภอลำลูกกา จังหวัดปทุมธานี ระหว่างปี พ.ศ. 2557 - 2566 จำแนกตามข้อมูลสัญชาติพบว่าเป็นผู้มีสัญชาติไทย ร้อยละ 96.85

ตารางที่ 4 ระบาดวิทยาของผู้ป่วยโรคไข้เลือดออก ตำบลลาดสวาย อำเภอลำลูกกา จังหวัดปทุมธานี ระหว่างปี พ.ศ. 2557 - 2566 จำแนกตามข้อมูลสัญชาติ (ต่อ)

สัญชาติ	ผู้ป่วยโรคไข้เลือดออก จำนวน (ร้อยละ)										ภาพรวม ปี พ.ศ. 2557-2566
	ปี 2557	ปี 2558	ปี 2559	ปี 2560	ปี 2561	ปี 2562	ปี 2563	ปี 2564	ปี 2565	ปี 2566	
ต่างชาติ	1 (5.00)	0 (0.00)	2 (10.53)	1 (3.85)	3 (5.77)	0 (0.00)	0 (0.00)	0 (0.00)	2 (5.41)	2 (1.90)	11 (3.15)

จากตารางที่ 4 พบผู้ป่วยโรคไข้เลือดออก ตำบลลาดสวาย อำเภอลำลูกกา จังหวัดปทุมธานี ระหว่างปี พ.ศ. 2557 - 2566 ต่างชาติ ร้อยละ 3.15

ตารางที่ 5 ระบาดวิทยาของผู้ป่วยโรคไข้เลือดออก ตำบลลาดสวาย อำเภอลำลูกกา จังหวัดปทุมธานี ระหว่างปี พ.ศ. 2557 - 2566 จำแนกตามข้อมูลอาชีพ

อาชีพ	ผู้ป่วยโรคไข้เลือดออก จำนวน (ร้อยละ)										ภาพรวม ปี พ.ศ. 2557-2566
	ปี 2557	ปี 2558	ปี 2559	ปี 2560	ปี 2561	ปี 2562	ปี 2563	ปี 2564	ปี 2565	ปี 2566	
นักเรียน	10 (50.00)	20 (52.63)	4 (21.05)	17 (65.38)	28 (53.85)	12 (40.00)	16 (84.21)	2 (66.67)	16 (43.24)	50 (47.62)	175 (50.14)
รับจ้าง/ กรรมกร	2 (10.00)	11 (28.95)	11 (57.89)	3 (11.54)	17 (32.69)	14 (46.67)	3 (15.79)	0 (0.00)	13 (35.14)	38 (36.19)	112 (32.09)
ในปกครอง	6 (30.00)	5 (13.16)	1 (5.26)	2 (7.69)	5 (9.62)	4 (13.33)	0 (0.00)	0 (0.00)	3 (8.11)	8 (7.62)	34 (9.74)
ค้าขาย	0 (0.00)	0 (0.00)	1 (5.26)	1 (3.85)	0 (0.00)	0 (0.00)	0 (0.00)	0 (0.00)	1 (2.70)	5 (4.76)	8 (2.29)
งานบ้าน	2 (10.00)	1 (2.63)	1 (5.26)	1 (3.85)	0 (0.00)	0 (0.00)	0 (0.00)	0 (0.00)	1 (2.70)	0 (0.00)	6 (1.72)
ข้าราชการ	0 (0.00)	0 (0.00)	0 (0.00)	0 (0.00)	1 (1.92)	0 (0.00)	0 (0.00)	1 (33.33)	1 (2.70)	1 (0.95)	4 (1.15)
เกษตรกร	0 (0.00)	0 (0.00)	1 (5.26)	0 (0.00)	0 (0.00)	0 (0.00)	0 (0.00)	0 (0.00)	0 (0.00)	0 (0.00)	1 (0.29)
ประมง	0 (0.00)	1 (2.63)	0 (0.00)	0 (0.00)	0 (0.00)	0 (0.00)	0 (0.00)	0 (0.00)	0 (0.00)	0 (0.00)	1 (0.29)
อื่นๆ	0 (0.00)	0 (0.00)	0 (0.00)	2 (7.69)	1 (1.92)	0 (0.00)	0 (0.00)	0 (0.00)	2 (5.41)	3 (2.86)	8 (2.29)

จากตารางที่ 5 พบผู้ป่วยโรคไข้เลือดออก ตำบลลาดสวาย อำเภอลำลูกกา จังหวัดปทุมธานี ระหว่างปี พ.ศ. 2557 - 2566 ส่วนใหญ่เป็นนักเรียน ร้อยละ 50.14 รองลงมารับจ้าง/กรรมกร ร้อยละ 32.09 และในปกครอง ร้อยละ 9.74 ตามลำดับ 1.2 ระบาดวิทยาของผู้เสียชีวิตโรคไข้เลือดออก ตำบลลาดสวาย อำเภอลำลูกกา จังหวัดปทุมธานี ระหว่างปี พ.ศ. 2557 - 2566 จำแนกข้อมูลตามบุคคล (n=2)

ตารางที่ 6 ระบาดวิทยาของผู้เสียชีวิตโรคไข้เลือดออก ตำบลลาดสวาย อำเภอลำลูกกา จังหวัดปทุมธานี ระหว่างปี พ.ศ. 2557 - 2566 จำแนกตามข้อมูลเพศ

เพศ	ผู้เสียชีวิตโรคไข้เลือดออก จำนวน (ร้อยละ)										ภาพรวม ปี พ.ศ. 2557-2566
	ปี 2557	ปี 2558	ปี 2559	ปี 2560	ปี 2561	ปี 2562	ปี 2563	ปี 2564	ปี 2565	ปี 2566	
ชาย	0 (0.00)	1 (100.00)	0 (0.00)	0 (0.00)	1 (100.00)	0 (0.00)	0 (0.00)	0 (0.00)	0 (0.00)	0 (0.00)	2 (100.00)
หญิง	0 (0.00)	0 (0.00)	0 (0.00)	0 (0.00)	0 (0.00)	0 (0.00)	0 (0.00)	0 (0.00)	0 (0.00)	0 (0.00)	0 (0.00)

จากตารางที่ 6 ผู้เสียชีวิตโรคไข้เลือดออก ตำบลลาดสวาย อำเภอลำลูกกา จังหวัดปทุมธานี ระหว่างปี พ.ศ. 2557 - 2566 ทั้งหมดเป็นเพศชาย

ตารางที่ 7 ระบาดวิทยาของผู้เสียชีวิตโรคไข้เลือดออก ตำบลลาดสวาย อำเภอลำลูกกา จังหวัดปทุมธานี ระหว่างปี พ.ศ. 2557 - 2566 จำแนกตามข้อมูลอายุ

อายุ	ผู้เสียชีวิตโรคไข้เลือดออก จำนวน (ร้อยละ)										ภาพรวม ปี พ.ศ. 2557-2566
	ปี 2557	ปี 2558	ปี 2559	ปี 2560	ปี 2561	ปี 2562	ปี 2563	ปี 2564	ปี 2565	ปี 2566	
20 - 29 ปี	0 (0.00)	1 (100.00)	0 (0.00)	0 (0.00)	0 (0.00)	0 (0.00)	0 (0.00)	0 (0.00)	0 (0.00)	0 (0.00)	1 (50.00)
40 - 49 ปี	0 (0.00)	0 (0.00)	0 (0.00)	0 (0.00)	1 (100.00)	0 (0.00)	0 (0.00)	0 (0.00)	0 (0.00)	0 (0.00)	1 (50.00)

จากตารางที่ 7 ผู้เสียชีวิตโรคไข้เลือดออก ตำบลลาดสวาย อำเภอลำลูกกา จังหวัดปทุมธานี ระหว่างปี พ.ศ. 2557 - 2566 พบในช่วงอายุ 20 - 29 ปี ร้อยละ 50 และ 40 - 49 ปี ร้อยละ 50

ตารางที่ 8 ระบาดวิทยาของผู้เสียชีวิตโรคไข้เลือดออก ตำบลลาดสวาย อำเภอลำลูกกา จังหวัดปทุมธานี ระหว่างปี พ.ศ. 2557 - 2566 จำแนกตามข้อมูลสัญชาติ

สัญชาติ	ผู้เสียชีวิตโรคไข้เลือดออก จำนวน (ร้อยละ)										ภาพรวม ปี พ.ศ. 2557-2566
	ปี 2557	ปี 2558	ปี 2559	ปี 2560	ปี 2561	ปี 2562	ปี 2563	ปี 2564	ปี 2565	ปี 2566	
ไทย	0 (0.00)	1 (100.00)	0 (0.00)	0 (0.00)	1 (100.00)	0 (0.00)	0 (0.00)	0 (0.00)	0 (0.00)	0 (0.00)	2 (100.00)

จากตารางที่ 8 ผู้เสียชีวิตโรคไข้เลือดออก ตำบลลาดสวาย อำเภอลำลูกกา จังหวัดปทุมธานี ระหว่างปี พ.ศ. 2557 - 2566 ทั้งหมดมีสัญชาติไทย

ตารางที่ 9 ระบาดวิทยาของผู้เสียชีวิตโรคไข้เลือดออก ตำบลลาดสวาย อำเภอลำลูกกา จังหวัดปทุมธานี ระหว่างปี พ.ศ. 2557 - 2566 จำแนกตามข้อมูลอาชีพ

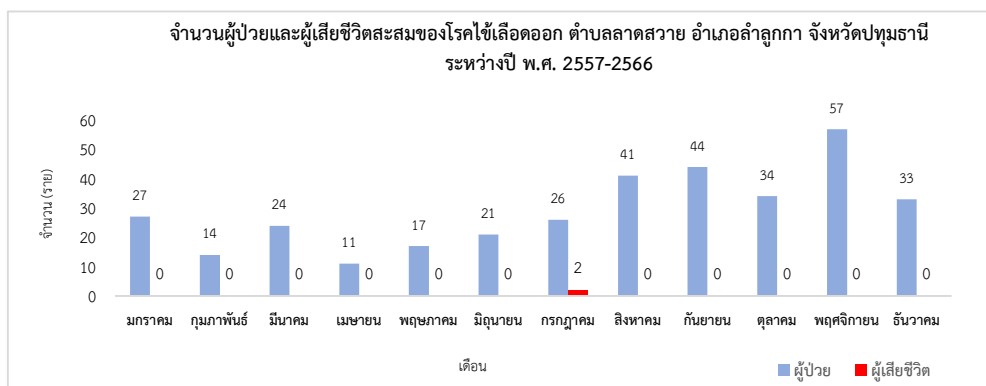
อาชีพ	ผู้เสียชีวิตโรคไข้เลือดออก จำนวน (ร้อยละ)										ภาพรวม ปี พ.ศ. 2557-2566
	ปี 2557	ปี 2558	ปี 2559	ปี 2560	ปี 2561	ปี 2562	ปี 2563	ปี 2564	ปี 2565	ปี 2566	
รับจ้าง/ กรรมกร	0 (0.00)	1 (100.00)	0 (0.00)	0 (0.00)	1 (100.00)	0 (0.00)	0 (0.00)	0 (0.00)	0 (0.00)	0 (0.00)	2 (100.00)

เว็บไซต์สำนักงานสาธารณสุขจังหวัดปทุมธานี วันที่เผยแพร่ 3 มีนาคม 2568

จากตารางที่ 9 ผู้เสียชีวิตโรคไข้เลือดออก ตำบลลาดสวาย อำเภอลำลูกกา จังหวัดปทุมธานี ระหว่างปี พ.ศ. 2557 - 2566 มีอาชีพรับจ้างทั้งหมด

1.3 ระบาดวิทยาของผู้ป่วยและผู้เสียชีวิตสะสมของโรคไข้เลือดออก ตำบลลาดสวาย อำเภอลำลูกกา จังหวัดปทุมธานี ระหว่างปี พ.ศ. 2557 - 2566 จำแนกตามเดือนที่พบการรายงาน

ผู้ป่วยและผู้เสียชีวิตสะสมโรคไข้เลือดออก ตำบลลาดสวาย อำเภอลำลูกกา จังหวัดปทุมธานี ระหว่างปี พ.ศ. 2557 - 2566 พบผู้ป่วยอย่างต่อเนื่องและเริ่มพบแนวโน้มสูงขึ้นตั้งแต่เดือนพฤษภาคมถึงเดือนธันวาคม และพบผู้เสียชีวิตโรคไข้เลือดออกสะสม จำนวน 2 ราย ในเดือนกรกฎาคม (ภาพที่ 2)



ภาพที่ 2 ผู้ป่วยและผู้เสียชีวิตสะสมโรคไข้เลือดออก ตำบลลาดสวาย อำเภอลำลูกกา จังหวัดปทุมธานี ระหว่างปี พ.ศ. 2557 - 2566 จำแนกตามเดือนที่พบการรายงาน

1.4 ระบาดวิทยาของผู้ป่วยและผู้เสียชีวิตโรคไข้เลือดออก ตำบลลาดสวาย อำเภอลำลูกกา จังหวัดปทุมธานี ระหว่างปี พ.ศ. 2557 - 2566 จำแนกรายพื้นที่

ตารางที่ 10 ผู้ป่วยและผู้เสียชีวิตโรคไข้เลือดออก ตำบลลาดสวาย อำเภอลำลูกกา จังหวัดปทุมธานี ระหว่างปี พ.ศ. 2557 - 2566 จำแนกรายพื้นที่

พื้นที่	จำนวนผู้ป่วย (ร้อยละ)	จำนวนผู้เสียชีวิต (ร้อยละ)
คลอง 3	57 (16.33)	0 (0.00)
คลอง 4	197 (56.45)	1 (50.00)
คลอง 5	40 (11.46)	0 (0.00)
คลอง 6 วา	45 (12.89)	1 (50.00)
หนองใหญ่	10 (2.87)	0 (0.00)
รวม	349 (100)	2 (100.00)

จากตารางที่ 10 โรคไข้เลือดออก ตำบลลาดสวาย อำเภอลำลูกกา จังหวัดปทุมธานี ระหว่างปี พ.ศ. 2557 - 2566 พบผู้ป่วยสูงสุด 3 อันดับแรก คือ พื้นที่คลอง 4 ร้อยละ 56.45 รองลงมาคลอง 3 (ร้อยละ 16.33) และคลอง 6 วา (ร้อยละ 12.89) ตามลำดับ และพบผู้เสียชีวิต คือ พื้นที่คลอง 4 จำนวน 1 ราย และคลอง 6 วา จำนวน 1 ราย ส่วนที่ 2 ผลการศึกษาปัจจัยเสี่ยงของการเกิดโรคไข้เลือดออก ตำบลลาดสวาย อำเภอลำลูกกา จังหวัดปทุมธานี ระหว่างปี พ.ศ. 2562 - 2566



ตารางที่ 11 ปัจจัยที่มีความสัมพันธ์กับการเกิดโรคไข้เลือดออก ตำบลลาดสวาย อำเภอลำลูกกา จังหวัดปทุมธานี ระหว่างปี พ.ศ. 2562 - 2566 (n=80)

ตัวแปร	จำนวน		Univariate Odds ratio (95%CI)	Multivariate Adjusted Odds ratio (95%CI)
	ไม่พบพาหะ	พบพาหะ		
<b>เพศ</b>				
ชาย	23	15	0.68 (0.27-1.72)	-
หญิง	29	13	1	
<b>อายุ</b>				
0-4 ปี	2	2	4 (0.21-75.65)	-
5-9 ปี	8	4	2 (0.16-24.32)	
10-14	8	0	-	
15-19 ปี	4	6	6 (0.47-75.34)	
20-29 ปี	5	9	7.2 (0.62-83.34)	
30-39 ปี	12	4	1.33 (0.11-15.70)	
40-49 ปี	7	1	0.57 (0.02-11.84)	
50-59 ปี	2	1	2 (0.07-51.59)	
60 ปี ขึ้นไป	4	1	1	
<b>ภาชนะมีน้ำขัง</b>				
มี	39	20	0.83 (0.29-2.34)	-
ไม่มี	13	8	1	
<b>การพบผู้ป่วยละแวกบ้าน</b>				
มี	4	19	25.33 (6.95-92.21)	87.42 (5.93-1,287.72)*
ไม่มี	48	9	1	1
<b>การเดินทางออกนอกพื้นที่</b>				
มี	16	24	13.50 (4.02-45.33)	15.85 (1.43-175.13)*
ไม่มี	36	4	1	1
<b>การพ่นหมอกควัน</b>				
มี	47	25	0.88 (0.19-4.01)	-
ไม่มี	5	3	1	
<b>การจำกัดลูกน้ำ</b>				
มี	45	27	4.20 (0.48-36.01)	-
ไม่มี	7	1	1	
<b>การค้นหาผู้ป่วยเพิ่มเติม</b>				
มี	45	13	0.13 (0.04-0.40)	0.40 (0.01-12.25)
ไม่มี	7	15	1	1
<b>การให้ความรู้</b>				
มี	50	7	0.01 (0.00-0.06)	0.01 (0.00-0.29)*
ไม่มี	2	21	1	1

จากตารางที่ 11 ปัจจัยที่มีความสัมพันธ์กับการเกิดโรคไข้เลือดออก ตำบลลาดสวาย อำเภอลำลูกกา จังหวัดปทุมธานี ระหว่างปี พ.ศ. 2562 - 2566 จากการวิเคราะห์ Univariate Logistic Regression พบว่าปัจจัยที่มีความสัมพันธ์กับการเกิดโรคไข้เลือดออกอย่างมีนัยสำคัญทางสถิติ ได้แก่ การพบผู้ป่วยละแวกบ้าน การเดินทางออกนอกพื้นที่ การค้นหาผู้ป่วย และการให้ความรู้สำหรับป้องกันตนเองแก่ประชาชน และเมื่อนำตัวแปรที่มีนัยสำคัญทางสถิติมาวิเคราะห์ Multiple Logistic Regression พบปัจจัยเสี่ยงของการเกิดโรคไข้เลือดออก ได้แก่ การพบผู้ป่วยละแวกบ้าน (aOR 87.42, 95% CI 5.93 - 1,287.72) การเดินทางออกนอกพื้นที่ (aOR 15.85, 95% CI 1.43 - 175.13) และพบปัจจัยป้องกันของการเกิดโรคไข้เลือดออก คือ การให้ความรู้สำหรับป้องกันตนเองแก่ประชาชน (aOR 0.01, 95% CI 0.00 - 0.29) (ตารางที่ 10)หมายเหตุ \* หมายถึง ตัวแปรที่มีนัยสำคัญทางสถิติ

ส่วนที่ 3 ข้อเสนอเชิงนโยบายระดับพื้นที่ในการป้องกันควบคุมโรคไข้เลือดออก ตำบลลาดสวาย อำเภอลำลูกกา จังหวัดปทุมธานี

ข้อมูลจากการสนทนากลุ่ม พบข้อเสนอเชิงนโยบายระดับพื้นที่ในการป้องกันควบคุมโรคไข้เลือดออก ดังข้อมูลสำคัญต่อไปนี้

1. พัฒนาช่องทางสื่อสารหรือแจ้งเตือนข้อมูลผู้ป่วยระหว่างหน่วยงานรัฐและเอกชนให้สอดคล้องกับข้อมูลการเจ็บป่วยของประชาชนในพื้นที่ที่รับผิดชอบ เพื่อให้เจ้าหน้าที่สาธารณสุข(อสม.)ได้รับข้อมูลทันที และสามารถดำเนินการตามมาตรการป้องกันโรคได้รวดเร็ว
2. กำหนดมาตรการสร้างการมีส่วนร่วมกับประชาชนเกี่ยวกับการจัดการสิ่งแวดล้อม การดูแลท่าความสะอาดบ้านเรือน และทำลายแหล่งเพาะพันธุ์ลูกน้ำยุงลาย
3. ใช้มาตรการถ่ายทอดความรู้เรื่องโรคไข้เลือดออกให้แก่นักเรียน เพื่อสร้างความตระหนักให้แก่สมาชิกในครอบครัวและการปรับเปลี่ยนสิ่งแวดล้อมของที่อยู่อาศัย
4. สร้างและพัฒนาศักยภาพจิตอาสาในชุมชน ให้สามารถถ่ายทอดองค์ความรู้ ความเข้าใจข้อมูลวิชาการที่ถูกต้องของโรคไข้เลือดออกให้แก่ประชาชนในพื้นที่

### อภิปรายผลการศึกษา

การศึกษาระบาดวิทยาและปัจจัยเสี่ยงของการเกิดโรคไข้เลือดออก ตำบลลาดสวาย อำเภอลำลูกกา จังหวัดปทุมธานี ระหว่างปี พ.ศ. 2557 - 2566 ผลการศึกษาครั้งนี้ พบผู้ป่วยสะสม 349 ราย ผู้ป่วยส่วนใหญ่เป็นเพศชาย ร้อยละ 53.30 ส่วนใหญ่ผู้ป่วยมีอายุระหว่าง 20 - 29 ปี ร้อยละ 20.34 รองลงมาอายุระหว่าง 10 - 14 ปี ร้อยละ 19.20 สอดคล้องกับการศึกษาลักษณะทางระบาดวิทยาของโรคไข้เลือดออก เขตประเทศ กรุงเทพมหานครปี 2551 ส่วนใหญ่พบผู้ป่วยในกลุ่มอายุระหว่าง 15 - 24 ปี ร้อยละ 27.22 รองลงมาอายุระหว่าง 10 - 14 ปี ร้อยละ 26.67 (ภัทรพร ริมชลา และ เปรมฤดี วัฒนพงศ์, 2552) เช่นเดียวกับกับการศึกษาระบาดวิทยาของโรคไข้เลือดออกของจังหวัดกำแพงเพชร ปี พ.ศ. 2551 - 2560 ผู้ป่วยส่วนใหญ่เป็นเพศชาย อายุ 10 - 14 ปี (สิทธิ์ ภคไพบูลย์, 2562) จากข้อมูลข้างต้นสอดคล้องกับข้อมูลกองโรคติดต่อฯ โดยแมลง ซึ่งโรคไข้เลือดออกสามารถเป็นได้ทุกกลุ่มอายุทั้งเด็กและผู้ใหญ่ แต่กลุ่มเสี่ยงจะเป็นเด็กวัยเรียนอายุระหว่าง 5 - 14 ปี เนื่องจากมีภูมิคุ้มกันต่ำทำให้การอาจรุนแรงมากขึ้น และ 15 ปีขึ้นไปจะมีอัตราป่วยตายสูงกว่าเด็กวัยเรียน โดยเฉพาะผู้ใหญ่อายุ 35 ปีขึ้นไป เนื่องจากมีโรคประจำตัวร่วมด้วย โดยเฉพาะโรคที่เกี่ยวข้องกับระบบภูมิคุ้มกัน เช่น เบาหวาน โรคหัวใจ โรคตับ หรือโรคไต อาจทำให้มีความรุนแรงของโรคจึงมีความเสี่ยงต่อการเสียชีวิต กองโรคติดต่อฯ โดยแมลง (2567) อย่างไรก็ตาม โรคไข้เลือดออกเป็นโรคที่แปรผันตามฤดูกาลจะพบการระบาดในฤดูฝน กองโรคติดต่อฯ โดยแมลง (2567) เนื่องจากมีน้ำขังตามที่ต่างๆ เช่น ภาชนะ กระจาดต้นไม้ จานรองกระจาด หรือยางรถยนต์เก่าจะกลายเป็นแหล่งเพาะพันธุ์ของยุงที่เป็นพาหะของโรคไข้เลือดออก จึงมีความเสี่ยงที่จะเกิดการระบาดของโรคไข้เลือดออกได้มากขึ้น เช่นเดียวกับการศึกษาในครั้งนี้

พบแนวโน้มสูงขึ้นช่วงเดือนสิงหาคมถึงธันวาคม ดังนั้น การป้องกันที่สำคัญคือการกำจัดแหล่งน้ำขังและป้องกันไม่ให้ถูกยุงกัด

ปัจจัยที่มีความสัมพันธ์กับการเกิดโรคไข้เลือดออก ตำบลลาดสวาย อำเภอลำลูกกา จังหวัดปทุมธานี ระหว่างปี พ.ศ. 2562 - 2566 จากการศึกษาพบว่าปัจจัยเสี่ยง คือ การพบผู้ป่วยละแวกบ้าน (aOR 87.42, 95% CI 5.93 - 1,287.72) การเดินทางออกนอกพื้นที่ (aOR 15.85, 95% CI 1.43 - 175.13) และปัจจัยป้องกัน คือ การให้ความรู้ป้องกันตนเองแก่ประชาชน (aOR 0.01, 95% CI 0.00 - 0.29) สอดคล้องกับการสอบสวนการระบาดของโรคไข้เลือดออก จังหวัดสุรินทร์ พบปัจจัยเสี่ยงของการระบาดของโรค คือ การใกล้ชิดกับผู้ป่วยไข้เลือดออก และการเดินทางไปในพื้นที่เสี่ยงที่มีการระบาดของโรค (ศรัณย์ สุจินพริหม, 2567) และสอดคล้องกับการศึกษาปัจจัยที่มีผลต่อพฤติกรรมกรรมการป้องกันโรคไข้เลือดออกของประชาชน ตำบลป่าแฝก อำเภอแม่ใจ จังหวัดพะเยา พบว่าความรู้เกี่ยวกับโรคไข้เลือดออกมีความสัมพันธ์กับการป้องกันโรคไข้เลือดออก (ดอกแก้ว และคณะ, 2564) เช่นเดียวกับการศึกษาปัจจัยที่มีความสัมพันธ์กับพฤติกรรมกรรมการป้องกันและควบคุมโรคไข้เลือดออก ตำบลน้ำผุด อำเภอเมือง จังหวัดตรัง พบว่าการได้รับรู้ประโยชน์ของการปฏิบัติตัวเพื่อป้องกันโรคมีความสัมพันธ์กับพฤติกรรมกรรมการป้องกันและควบคุมโรคไข้เลือดออก (พุทธิพงศ์ บุญชู, 2563) นอกจากนี้ ความเสี่ยงของการเกิดโรคไข้เลือดออกในพื้นที่เขตเมืองประกอบด้วยปัจจัยหลายด้าน ได้แก่ การเคลื่อนย้ายของคนจากพื้นที่ที่มีการระบาดมาในพื้นที่ก็สามารถนำเชื้อมาแพร่ได้ รวมถึงการขยายตัวของเมืองและการสร้างโครงสร้างพื้นฐานใหม่ๆ หรือพื้นที่ที่มีประชากรหนาแน่น บางครั้งทำให้เกิดแหล่งเพาะพันธุ์ยุงเพิ่มขึ้นและมีโอกาสแพร่เชื้อให้ผู้อื่นได้ง่ายขึ้นเช่นกัน

อย่างไรก็ตาม จากการสนทนากลุ่มเพื่อนำไปสู่การจัดทำข้อเสนอเชิงนโยบายระดับพื้นที่ พบว่าโรคไข้เลือดออกเป็นโรคติดต่อที่มีความสำคัญในระดับพื้นที่ ดังนั้น การพัฒนาช่องทางการสื่อสารหรือแจ้งเตือนข้อมูลผู้ป่วยระหว่างหน่วยงานรัฐและเอกชน เพื่อดำเนินการตามมาตรการป้องกันโรคได้รวดเร็วจึงเป็นสิ่งสำคัญ เนื่องจากเป็นโรคที่ส่งผลกระทบต่อคุณภาพชีวิตประชาชน ได้แก่ ความรุนแรงของการเกิดโรคอาจนำไปสู่การเสียชีวิต วิถีชีวิตความเป็นอยู่ การสูญเสียรายได้เนื่องจากต้องหยุดงาน และคนที่ต้องหยุดงานไปเฝ้าผู้ป่วย รวมทั้งสูญเสียงบประมาณจากภาครัฐในการควบคุมการระบาดของโรค นอกจากนี้ การกำหนดมาตรการสร้างการมีส่วนร่วมกับประชาชนเกี่ยวกับการจัดการสิ่งแวดล้อม การดูแลทำความสะอาดบ้านเรือน และทำลายแหล่งเพาะพันธุ์ลูกน้ำยุงลายยังมีความสำคัญด้วยเช่นกัน โดยที่ต้องการความร่วมมือของประชาชนในชุมชนในการดำเนินงานป้องกันควบคุมโรค เพื่อสร้างและพัฒนาศักยภาพจิตอาสาในชุมชน ให้สามารถถ่ายทอดองค์ความรู้ ความเข้าใจข้อมูลวิชาการที่ถูกต้องของโรคไข้เลือดออกให้แก่ประชาชนในพื้นที่ รวมถึงการให้นักเรียนถ่ายทอดความรู้ให้แก่สมาชิกในครอบครัว และการปรับเปลี่ยนสิ่งแวดล้อมของที่อยู่อาศัยยังมีความจำเป็นและสำคัญในสนับสนุนการป้องกันควบคุมโรคไข้เลือดออกในชุมชนได้เช่นกัน

นอกจากนี้ ช่องว่างของการดำเนินงานควบคุมโรคไข้เลือดออก ตำบลลาดสวายที่สำคัญ ประเด็นการตรวจจับผู้ป่วย การสอบสวนโรคและควบคุมโรค ยังพบข้อมูลจากรายงานการสอบสวนโรคไม่ครบถ้วน เช่น ประเด็นพฤติกรรมกรรมการป้องกันตนเอง รายได้ ระดับการศึกษา ข้อมูลการเดินทางไม่แน่ชัดประวัติการเดินทางไปพื้นที่เสี่ยง จึงไม่สามารถระบุแน่ชัดว่าเป็นการติดเชื้อจากพื้นที่ใด เป็นต้น การสื่อสารประชาสัมพันธ์ความรู้ความเข้าใจเกี่ยวกับการป้องกันโรคอาจไม่เพียงพอ รวมถึงขาดการสร้างการมีส่วนร่วมกับประชาชนในชุมชนเพื่อจัดการสิ่งแวดล้อมในครัวเรือน ซึ่งช่องว่างของการดำเนินงานป้องกันควบคุมโรคไข้เลือดออกสอดคล้องกับข้อเสนอเชิงนโยบายระดับพื้นที่เพื่อนำไปสู่การกำหนดเชิงนโยบายในระดับอำเภอต่อไป โดยมีความสอดคล้องกับภารกิจของเทศบาลด้านการป้องกันและควบคุมโรค โดยมีหน้าที่เกี่ยวกับเผยแพร่ความรู้ทางวิชาการด้านการป้องกันและควบคุมโรคติดต่อ ประสานงานนโยบายและวางแผนป้องกันและควบคุมโรคติดต่อระดับท้องถิ่น เพื่อพัฒนาเครือข่ายการป้องกันและควบคุมโรคตลอดจนการเฝ้าระวังโรค งานควบคุมแมลงและพาหะนำโรค (กองสาธารณสุขและสิ่งแวดล้อม, 2564) และสอดคล้องกับยุทธศาสตร์ขององค์การปกครองส่วน

เว็บไซต์สำนักงานสาธารณสุขจังหวัดปทุมธานี วันที่เผยแพร่ 3 มีนาคม 2568

ท้องถิ่นของเทศบาลเมืองลาดสวาย ยุทธศาสตร์ที่ 1 การพัฒนาคุณภาพชีวิต เพื่อปรับปรุงพัฒนาคุณภาพชีวิตให้ดีขึ้นของประชาชนให้ดีขึ้น (เทศบาลเมืองลาดสวาย, 2564)

ดังนั้น การป้องกันควบคุมโรคไข้เลือดออกในพื้นที่เขตเมืองจึงมีความสำคัญ การตรวจจับการระบาด การเฝ้าระวังโรค สอบสวนโรค การประเมินความเสี่ยงการเกิดโรคได้อย่างทันเวลา และสร้างการมีส่วนร่วมกับภาคประชาชนในพื้นที่ให้มีการจัดการสิ่งแวดล้อม การดูแลทำความสะอาดบ้านเรือน และทำลายแหล่งเพาะพันธุ์ลูกน้ำยุงลาย รวมถึงการเน้นย้ำประชาสัมพันธ์ให้ความรู้ สร้างความตระหนักในการป้องกันตนเองในแก่ประชาชนในพื้นที่จะช่วยลดความเสี่ยงของการเกิดโรคไข้เลือดออกได้

### ข้อจำกัดของการศึกษา

คุณภาพข้อมูลของรายงานการสอบสวนโรครายบุคคลไม่ครบถ้วน ประเด็นพฤติกรรมป้องกันตนเอง เช่น การทายากันยุง การนอนกางมุ้ง รายได้หรือระดับการศึกษา เป็นต้น ซึ่งอาจมีความสัมพันธ์กับการเกิดโรคไข้เลือดออก นอกจากนี้ ข้อมูลการเดินทางไม่แน่ชัดประวัติการเดินทางไปพื้นที่เสี่ยงจึงไม่สามารถระบุแน่ชัดว่าเป็นการติดเชื้อจากพื้นที่ใด

### ข้อเสนอแนะ

ข้อเสนอเชิงนโยบายระดับพื้นที่ในการป้องกันควบคุมโรคไข้เลือดออกในเขตตำบลลาดสวาย ไข้เลือดออกเป็นโรคที่เป็นปัญหาสำคัญในพื้นที่เขตเมือง เนื่องจากความหนาแน่นของประชากรและสภาพแวดล้อมที่เอื้อต่อการแพร่พันธุ์ของยุงลาย ตำบลลาดสวาย จังหวัดปทุมธานี เป็นพื้นที่กึ่งเมืองที่มีลักษณะเฉพาะ ตั้งอยู่ในเขตอำเภอลำลูกกา ซึ่งมีทั้งชุมชนดั้งเดิม หมู่บ้านจัดสรร และพื้นที่เกษตรกรรม ข้อเสนอเชิงนโยบายในการป้องกันควบคุมโรคไข้เลือดออกที่เหมาะสมกับบริบทของตำบลลาดสวาย มีดังนี้:

1. การจัดการพื้นที่เสี่ยงเฉพาะของตำบลลาดสวาย
  1. เน้นการจัดการพื้นที่รกร้างและคลองระบายน้ำซึ่งมีจำนวนมากในตำบลลาดสวาย
  2. ดูแลพื้นที่ที่มีแหล่งน้ำขัง
  3. บริหารจัดการน้ำในหมู่บ้านจัดสรรและชุมชนที่มีทั้งบ้านอยู่อาศัยและบ้านที่ปลูกทิ้งร้าง
2. การบูรณาการระหว่างเทศบาลเมืองลาดสวายและหน่วยงานในพื้นที่
  1. ประสานงานกับหน่วยบริการสาธารณสุขของค์การปกครองส่วนท้องถิ่นในพื้นที่
  2. สร้างเครือข่ายสถานประกอบการในพื้นที่
  3. ร่วมมือกับวัดในตำบลลาดสวายเพื่อเป็นศูนย์กลางในการรณรงค์
3. การมีส่วนร่วมของชุมชนแบบบูรณาการ
  1. จัดตั้งคณะกรรมการป้องกันไข้เลือดออกระดับหมู่บ้าน โดยมีผู้นำชุมชนเป็นแกนนำ
  2. อบรมอาสาสมัครสาธารณสุขประจำหมู่บ้านให้มีความรู้เฉพาะทางในการควบคุมป้องกันโรคไข้เลือดออกอย่างต่อเนื่อง
  3. สร้างเครือข่าย "บ้านปลอดลูกน้ำยุงลาย" ในทุกหมู่บ้านของตำบล
4. การจัดการพื้นที่ชุมชนใหม่และหมู่บ้านจัดสรร
  1. ประสานกับนิติบุคคลหมู่บ้านจัดสรรในตำบลลาดสวายเพื่อจัดกิจกรรมรณรงค์
  2. กำหนดมาตรการพิเศษสำหรับบ้านที่ไม่มีผู้อยู่อาศัยประจำ
  3. จัดระบบเฝ้าระวังพิเศษในช่วงฤดูฝนโดยเฉพาะในพื้นที่ที่มีประวัติการระบาด
5. การใช้เทคโนโลยีเฉพาะพื้นที่
  1. นำระบบฐานข้อมูลสารสนเทศมาใช้ในการติดตามพื้นที่เสี่ยงของตำบลลาดสวาย
  2. พัฒนาแอปพลิเคชันสำหรับการรายงานแหล่งเพาะพันธุ์ยุงโดยประชาชน

3. ใช้กล้องโทรทรรศน์สำรวจพื้นที่รกร้างขนาดใหญ่ที่เข้าถึงยาก
6. มาตรการทางกฎหมายระดับตำบล
  1. ออกข้อบัญญัติตำบลว่าด้วยการจัดการสิ่งแวดล้อมที่เป็นแหล่งเพาะพันธุ์ยุง
  2. กำหนดมาตรการทางกฎหมายสำหรับเจ้าของที่ดินรกร้างในตำบล
  3. จัดเก็บค่าธรรมเนียมพิเศษจากผู้ที่ไม่ปฏิบัติตามข้อบัญญัติ
7. การจัดสรรงบประมาณเฉพาะพื้นที่
  1. จัดตั้งกองทุนป้องกันควบคุมโรคไข้เลือดออกของตำบลลาดสวาย
  2. จัดสรรงบประมาณเพื่อสนับสนุนกิจกรรมป้องกันในระดับหมู่บ้าน
  3. สนับสนุนงบประมาณสำหรับอุปกรณ์และเวชภัณฑ์ในการควบคุมโรคไข้เลือดออก
8. แผนเฝ้าระวังในพื้นที่เสี่ยงของตำบล
  1. เพิ่มความเข้มข้นในการเฝ้าระวังบริเวณหมู่บ้านที่มีประวัติการระบาดสูง
  2. จัดทำปฏิทินการพนมหมอกควันและใส่ทรายเคลือบสารฆ่าลูกน้ำยุงลายล่วงหน้าตลอดทั้งปี
  3. ติดตามดัชนีลูกน้ำยุงลาย อย่างต่อเนื่อง

#### สำหรับหน่วยงาน

1. สถานีนามัยเฉลิมพระเกียรติ สามารถนำเสนอข้อเสนอเชิงนโยบายระดับพื้นที่ให้แก่สาธารณสุขอำเภอลำลูกกา เพื่อนำเสนอต่อนายอำเภอกำหนดเป็นนโยบายในการป้องกันควบคุมโรคไข้เลือดออก อำเภอลำลูกกา จังหวัดปทุมธานี
2. กองสาธารณสุขและสิ่งแวดล้อม สามารถนำเสนอข้อเสนอเชิงนโยบายระดับพื้นที่ให้แก่นายกเทศมนตรีลาดสวาย เพื่อกำหนดเป็นนโยบายในการป้องกันควบคุมโรคไข้เลือดออกในตำบลลาดสวาย อำเภอลำลูกกา จังหวัดปทุมธานี
3. สำนักงานสาธารณสุขจังหวัดปทุมธานี ควรมีการฟื้นฟู ทบทวนองค์ความรู้ใหม่ๆ เพื่อพัฒนาศักยภาพให้แก่เจ้าหน้าที่สาธารณสุขในพื้นที่ในการสอบสวนโรคและการเขียนรายงานสอบสวนโรคที่มีความครอบคลุมมากขึ้น และควรมีการบันทึกข้อมูลตัวแปรที่มีความสัมพันธ์กับการเกิดโรคให้ครบถ้วน เช่น พฤติกรรมการป้องกันตนเอง ประวัติการเดินทางไปพื้นที่เสี่ยงที่แม่นยำ วันเริ่มป่วย เป็นต้น เพื่อช่วยให้ระบุการติดเชื้อ ปัจจัยเสี่ยง และแนวโน้มของการระบาดของโรคไข้เลือดออกในพื้นที่ได้

#### สำหรับผู้วิจัย

การพัฒนาคุณภาพข้อมูลของรายงานการสอบสวนโรค ควรมีการเก็บตัวแปรของข้อมูลให้มีครอบคลุม โดยเฉพาะข้อมูลเกี่ยวกับพฤติกรรมการป้องกันตนเองของประชาชน เช่น การใช้มุ้ง การฉีดสเปรย์กำจัดยุง การกำจัดแหล่งเพาะพันธุ์ยุง เป็นต้น ปัจจัยทางสังคม เช่น ความรู้เกี่ยวกับโรคไข้เลือดออก การเข้าร่วมกิจกรรมรณรงค์ของชุมชน ความร่วมมือระหว่างครอบครัวและชุมชนในการควบคุมโรค เป็นต้น และปัจจัยเสี่ยงต่าง ๆ เช่น ประวัติการเดินทางไปพื้นที่เสี่ยง สภาพแวดล้อมในชุมชน เป็นต้น และควรตรวจสอบความถูกต้องของข้อมูลทุกครั้ง เพื่อเป็นประโยชน์สำหรับการป้องกันควบคุมโรคไข้เลือดออกในพื้นที่

### เอกสารอ้างอิง

- กรมควบคุมโรค. (2565). *ไข้เด็งกี (Dengue)*. [https://ddc.moph.go.th/disease\\_detail.php?d](https://ddc.moph.go.th/disease_detail.php?d)
- กองระบาดวิทยา. (2567) *รายงานสถานการณ์โรคไข้เลือดออก*.  
[https://dvis3.ddc.moph.go.th/t/DDC\\_CENTER\\_DOE/views/DDS2/sheetAembed=y&%3AisG  
 uestRedirectFromVizportal=y](https://dvis3.ddc.moph.go.th/t/DDC_CENTER_DOE/views/DDS2/sheetAembed=y&%3AisGuestRedirectFromVizportal=y)
- กองโรคติดต่อภายในโดยแมลง. (2567). *สถานการณ์โรคไข้เลือดออก 2567*.  
[https://lookerstudio.google.com/reporting/43e588b9-9773-4918-a56b-  
 76d446496e61/page/ljbnD](https://lookerstudio.google.com/reporting/43e588b9-9773-4918-a56b-76d446496e61/page/ljbnD)
- กองโรคติดต่อภายในโดยแมลง. (2564). *แนวทางการดำเนินงานเฝ้าระวัง ป้องกัน ควบคุมโรคติดต่อภายในโดยยุงลาย 2567*. <https://online.fliphtml5.com/bcbgj/nfvi/#p=18>
- กองสาธารณสุขและสิ่งแวดล้อม. (2564). *หน้าที่เกี่ยวกับงานด้านสาธารณสุขในชุมชน งานสุขาภิบาลอนามัยและ สิ่งแวดล้อม*. <https://ladsawai.go.th/public/list/data/index/menu/1155>
- ดอกแก้ว ตามเดช, ภูวนารถ ลิ้มประเสริฐ และณรงค์ ใจเที่ยง. (2564). การศึกษาปัจจัยที่มีผลต่อพฤติกรรมการป้องกันโรคไข้เลือดออกของประชาชน ตำบลป่าแฝก อำเภอแม่ใจ จังหวัดพะเยา. *วารสารวิจัย สาธารณสุขศาสตร์ มหาวิทยาลัยราชภัฏอุบลราชธานี*, 10(2), 97-107. [https://he02.tci-  
 thaijo.org/index.php/ubrphjou/article/view/247648](https://he02.tci-thaijo.org/index.php/ubrphjou/article/view/247648)
- เทศบาลเมืองลาดสวาย. (2564). *ยุทธศาสตร์ขององค์กรปกครองส่วนท้องถิ่น*.  
<https://ladsawai.go.th/public/list/data/index/menu/1614>
- พุทธิพงษ์ บัญชู. (2563). การศึกษาปัจจัยที่มีความสัมพันธ์กับพฤติกรรมการป้องกันและควบคุมโรคไข้เลือดออก ตำบลน้ำพุ อำเภอเมือง จังหวัดตรัง. *วารสารสาธารณสุขและวิทยาศาสตร์สุขภาพ*, 3(3), 79-94. <https://he02.tci-thaijo.org/index.php/tjph/article/view/246639>
- ภัทรพร रिชมลา และ เปรมฤดี วิฒนพงษ์. (2551). การศึกษาลักษณะทางระบาดวิทยาของโรคไข้เลือดออก เขตประเวศ กรุงเทพมหานคร เดือนมกราคม-กันยายน พ.ศ. 2551. *รายงานการเฝ้าระวังทางระบาดวิทยา ประจำสัปดาห์*, 40(15), 241-245. [https://he05.tci-  
 thaijo.org/index.php/WESR/article/view/2462](https://he05.tci-thaijo.org/index.php/WESR/article/view/2462)
- ศรัณย์ สุจินพรหม. (2567). การสอบสวนการระบาดของโรคไข้เลือดออก ตำบลตั้งใจ อำเภอเมือง จังหวัดสุรินทร์. *วารสารการแพทย์โรงพยาบาลศรีสะเกษ สุรินทร์ บุรีรัมย์*, 39(1), 197-204. [https://he02.tci-  
 thaijo.org/index.php/MJSSBH/article/view/2676538](https://he02.tci-thaijo.org/index.php/MJSSBH/article/view/2676538)
- สิทธิ์ ภาคไพบูลย์. (2562). ระบาดวิทยาของโรคไข้เลือดออกและความสัมพันธ์กับสภาพภูมิอากาศของจังหวัด กำแพงเพชร ปี พ.ศ. 2551-2560. *วารสารกรมการแพทย์*, 44(3), 5-81. [https://he02.tci-  
 thaijo.org/index.php/JDMS/article/download/246776/167763](https://he02.tci-thaijo.org/index.php/JDMS/article/download/246776/167763)