

ประเด็น : กัญชาทางการแพทย์และสมุนไพรเพื่อเศรษฐกิจ

หัวข้อ : กัญชาทางการแพทย์

เป้าหมาย(GOAL) :ประชาชนเข้าถึงกัญชาทางการแพทย์ตาม
ข้อบ่งชี้ ปลอดภัย และ ถูกกฎหมาย

จำนวนคลินิกการให้บริการกัญชาทางการแพทย์แบบผสมผสานแพทย์แผนปัจจุบันและแพทย์แผนไทยนำร่อง
อย่างน้อยเขตสุขภาพละ1แห่ง

ไตรมาส2-จัดตั้งคลินิกกัญชาทางการแพทย์ แบบผสมผสาน จังหวัดละ1แห่ง

ไตรมาส3และไตรมาส4-จัดตั้งคลินิกกัญชาทางการแพทย์ แผนไทยใน รพช.ร้อยละ25 ของแต่ละจังหวัด

ต้นน้ำ---แหล่งปลูกัญชา-กระทรวงสาธารณสุขปลูกัญชาเพื่อใช้ทางการแพทย์แผนไทย

- วิสาหกิจชุมชนฯ เพชรसानนา จ.ลำปาง
- วิสาหกิจชุมชนฯ บ้านทุ่งแพม จ.แม่ฮ่องสอน
- สถาบันพัฒนาวิทยาศาสตร์และเทคโนโลยีแห่งชาติ(สวทช.) จ.ปทุมธานี
- มหาวิทยาลัยเกษตรศาสตร์ วิทยาเขตสกลนคร
- มหาวิทยาลัยเทคโนโลยีราชมงคลอีสาน จ.สกลนคร
- มหาวิทยาลัยเทคโนโลยีสุรนารี จ.นครราชสีมา-ปลูกัญชาสายพันธุ์ฝอยทองภูผายล สกลนคร
มอบผลผลิต ให้ รพ.คูเมือง จ.บุรีรัมย์
- มหาวิทยาลัยเทคโนโลยีราชมงคลพระนคร กทม. มอบผลผลิต ให้ รพ.สูงเนิน จ.นครราชสีมา

ต้นน้ำ-แหล่งปลูกัญชา-กระทรวงสาธารณสุขปลูกัญชาเพื่อใช้ทางการแพทย์แผนปัจจุบันและแผนไทย

โรงพยาบาลเจ้าพระยาอภัยภูเบศร จ.ปราจีนบุรี-ปลูกสายพันธุ์ **Charlotte's angel** และ
สายพันธุ์หางกระรอก

ต้นน้ำ

รพ.สต.ร่วมกับวิสาหกิจชุมชนในพื้นที่ ขยายการปลูกพืชกัญชา สำหรับใช้ประโยชน์ทางการแพทย์

(ร่าง) แผนการขับเคลื่อนกัญชาในโรงพยาบาลส่งเสริมสุขภาพตำบล

(ม.ค. 63 – ก.ย. 63 รวม 9 เดือน)

ระยะเวลาดำเนินการ	จำนวน รพ.สต. ที่ปลูก	การปรุง ยาน้ำมัน สนั่นไตรภพ ใน รพ.สต.	การผลิตยา กัญชา ใน WHO - GMP	การใช้ยา	
				การจัดบริการ	จำนวนผู้รับบริการ
ปี 2563 (ม.ค. 63 – ก.ย. 63)					
ระยะ 1 ม.ค. 63 – พ.ค. 63	4 แห่ง 60 - 100 ต้น/แห่ง/รอบ	รพ.สต. 4 แห่ง	รพ.สต. 4 แห่ง	รพ.สต. 4 แห่ง	> 400 คน
ระยะ 2 มิ.ย. 63 – ก.ย. 63	150 แห่ง 50 ต้น/แห่ง/รอบ พื้นที่ปลูก 12 x 4 ม. (60 เมล็ด/แห่ง/รอบ)	รพ.สต. 150 แห่ง ร่วมกับวิสาหกิจ ชุมชน	กองพัฒนายา แผนไทยฯ	ในสถานบริการ สาธารณสุข ทั่วประเทศ	> 15,000 คน

- 1.รพ.สต.คลองม่วง จ.นครราชสีมา
- 2.รพ.สต.เชียงพิณ จ.อุดรธานี
- 3.รพ.สต.บ้านนายอเหนือ จ.สกลนคร
- 4.รพ.สต.บ้านนาปะลอก จ.พัทลุง

จังหวัด	หน่วยบริการ	ผู้สนใจร่วม
นครนายก	รพ.สต.บ้านคลอง 14เหนือ	กลุ่มเรียนรู้การเพิ่มประสิทธิภาพการผลิตสินค้าเกษตร ต.คลองใหญ่ อ.องครักษ์(ยังไม่ได้จัดวิสาหกิจชุมชน)
อ่างทอง	รพ.สต.ไผ่จำศีล	วิสาหกิจชุมชน
สิงห์บุรี	---	---
อยุธยา	รพ.สต.คลองจิก	วิสาหกิจชุมชน คลองจิก อ.บางปะอิน
	รพ.สต.สวนพริก	วิสาหกิจชุมชน อ.พระนครศรีอยุธยา
ลพบุรี	5อำเภอ ๆละ1รพ.สต. รพ.สต.บางขันหมาก,บ้านทราย, วังเพลิง,ซับตะเคียน,โพธิ์ ลาดแก้ว	วิสาหกิจชุมชน
สระบุรี	รพ.สต.ห้วยขมิ้น	วิสาหกิจชุมชน + มหาวิทยาลัยเทคโนโลยีราชมงคล +รพ.วิหารแดง(สถานที่ปลูก) แปรรูป ที่ รพ.เสาไห้
ปทุมธานี	รพ.สต.สมเด็จพระย่า84	วิสาหกิจตำบลบึงน้ำรักษ์
	รพ.สต.คลองสอง หมู่13	ม.เทคโนโลยีราชมงคลสุวรรณภูมิ
	รพ.สต.บ้านจิว	วิสาหกิจชุมชนผลิตสมุนไพรเพื่อการแพทย์ ต.บ้านจิว
นนทบุรี	---	----

จ.ลพบุรี

ทำ โครงการวิจัยกัญชาทางการแพทย์--ร่วมกับราชวิทยาลัยจุฬาภรณ์ ม.มหิดล, ม.ธรรมศาสตร์ ม.ราชภัฏเทพสตรี ,โรงพยาบาลมะเริง , โรงพยาบาล บ้านหมี่จัดทำโครงการวิจัย กัญชาทางการแพทย์ จำนวน 7 โครงการ ตั้งแต่การปลูก การสกัด พัฒนาสูตรตำรับได้แก่ตำรับสมุนไพร วิจัยในสัตว์ทดลอง และมนุษย์

โรงเรียน สำหรับปลูกกัญชา เสร็จเรียบร้อยแล้ว อยู่ในพื้นที่ของ ม.ราชภัฏเทพสตรี อยู่ระหว่างขอใบอนุญาตปลูกกัญชา จาก อย.

#พันธุ์ที่จะปลูก คือ 1.สายพันธุ์หางกระรอก สกลนคร 2. สายพันธุ์พื้นเมือง จ.ลพบุรี
แบ่งเป็นปลูกในกระถาง และปลูกแบบลงดิน
(อยู่ระหว่างพิจารณาสนับสนุนงบประมาณจากสำนักงานพัฒนางานวิจัยการเกษตร)



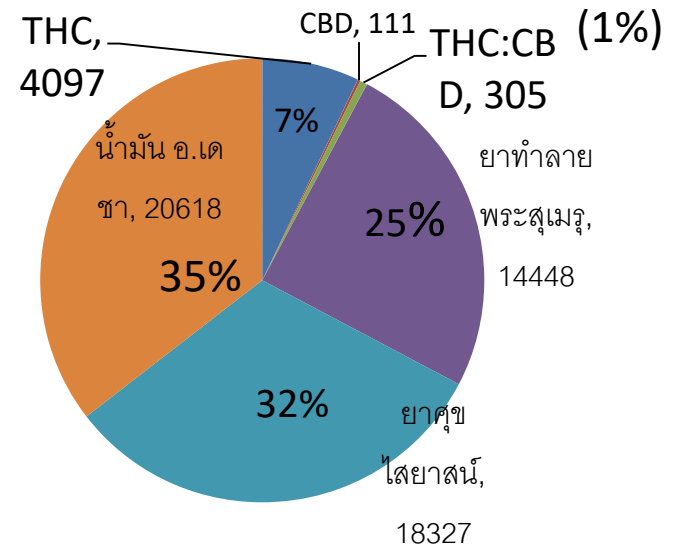
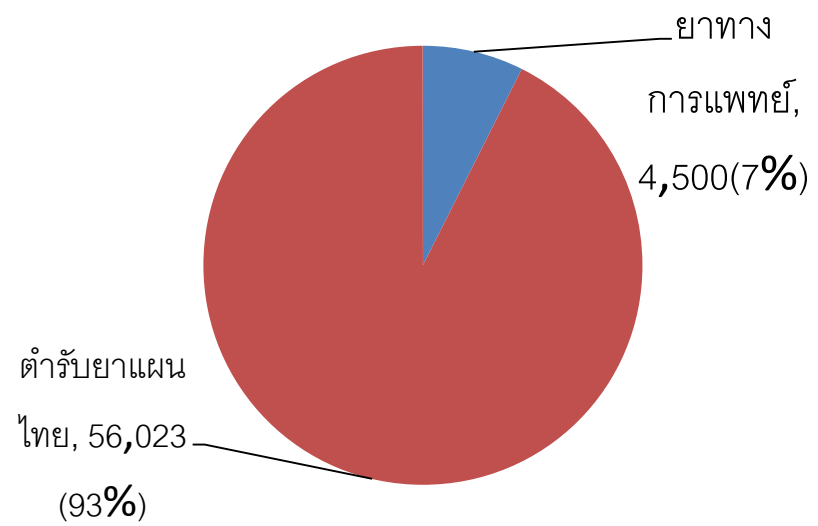
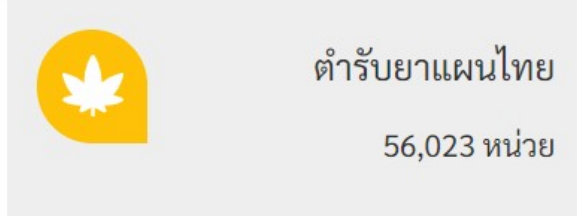
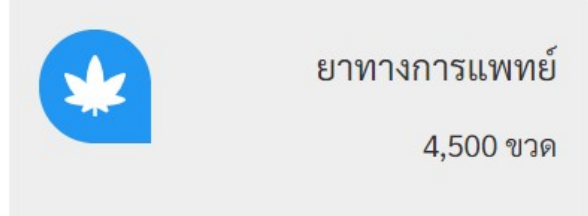
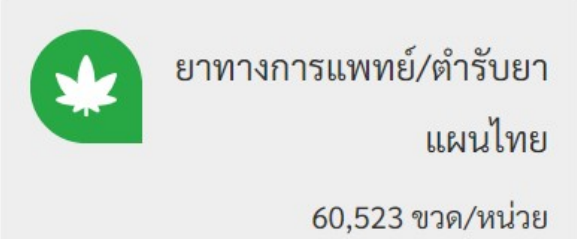
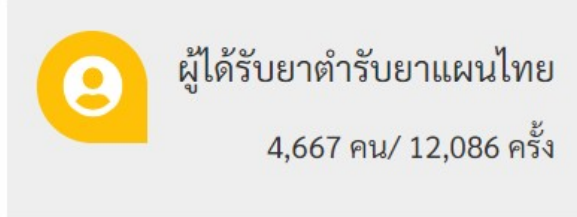
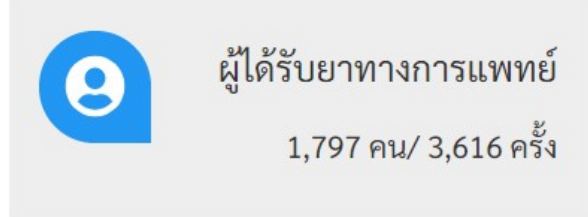
กลางน้ำ---แปรรูปกล้วยชา---แหล่งผลิตตำรับยากล้วยชา 6 แห่ง

- 1.โรงพยาบาลสมเด็จพระยุพราชเด่นชัย จ.แพร่
- 2.กองพัฒนายาแผนไทยและสมุนไพร
- 3.โรงพยาบาลสมเด็จพระอาจารย์ฝั้น อาจาโร จ.สกลนคร
- 4.โรงพยาบาลคูเมือง จ.บุรีรัมย์
- 5.โรงพยาบาลเจ้าพระยาอภัยภูเบศร จ.ปราจีนบุรี
- 6.โรงพยาบาลดอนตูม จ.นครปฐม

ปลายทาง

ระดับประเทศ

แผนภูมิแสดงจำนวนผู้มารับบริการและผู้ได้รับยาทางการแพทย์/ตำรับยาแผนไทย ระดับประเทศ



ปลายน้ำ—เขต4

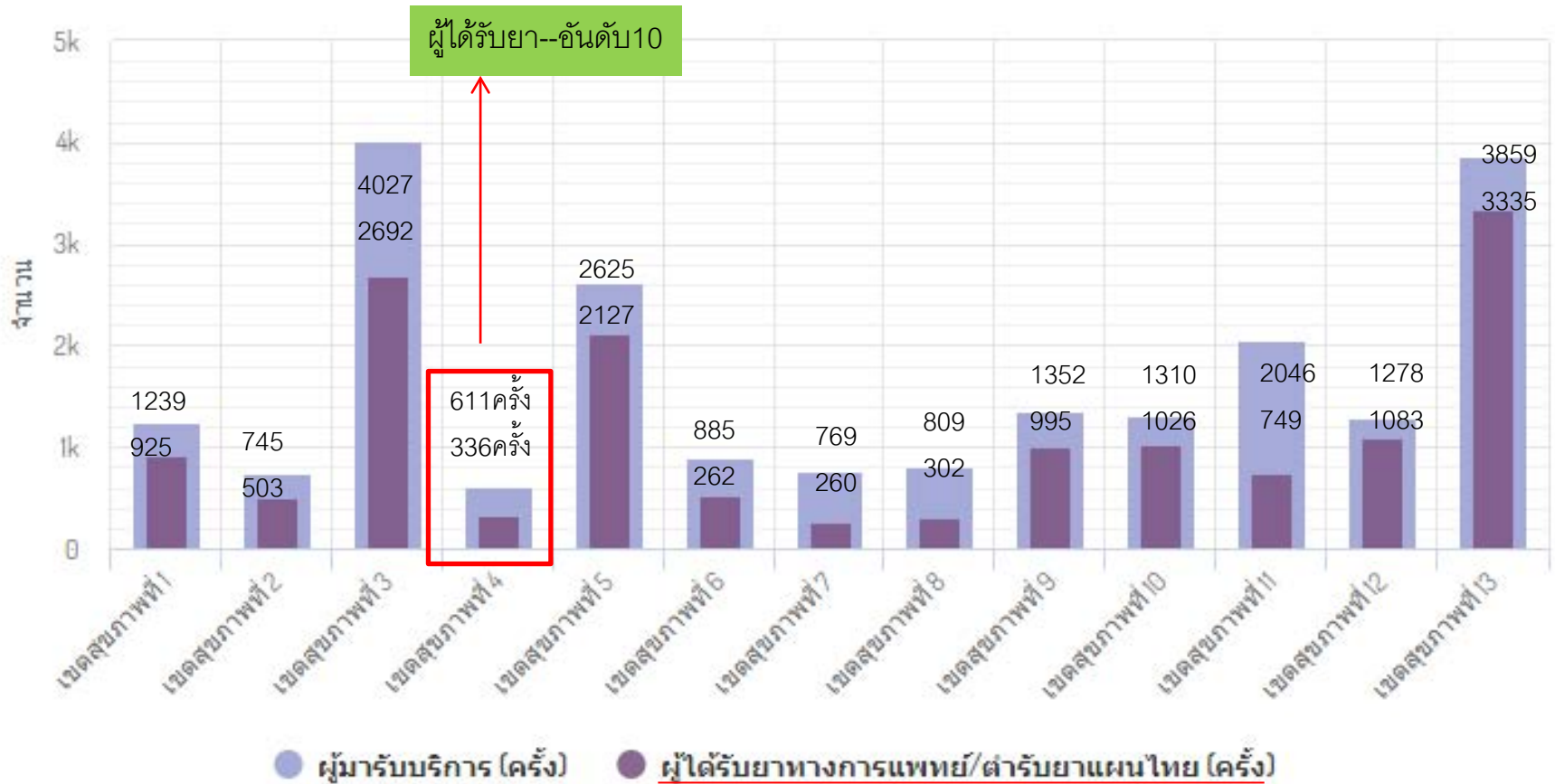
การจัดตั้งคลินิกการให้บริการกัญชาทางการแพทย์แบบผสมผสาน ในรพศ./รพท.

จังหวัด	หน่วยบริการ(รพศ./รพท.)	คลินิกกัญชาทางการแพทย์ ผสมผสาน	นำมันกัญชา อ.เดชา(วิจัย)
นครนายก	รพ.นครนายก	√	
อ่างทอง	รพ.อ่างทอง	√(อยู่ระหว่างดำเนินการขอสนับสนุนตำรับกัญชาแผนไทย)	
สิงห์บุรี	รพ.สิงห์บุรี	√(อยู่ระหว่างดำเนินการขอสนับสนุนตำรับกัญชาแผนไทย)	
	รพ.อินทร์บุรี	√(คลินิกให้คำปรึกษากัญชาทางการแพทย์)	
อยุธยา	รพ.พระนครศรีอยุธยา	√(อยู่ระหว่างดำเนินการขอสนับสนุนตำรับกัญชาแผนไทย)	
	รพ.เสนา	√	
ลพบุรี	รพ.พระนารายณ์	√	
	รพ.บ้านหมี่	√	
สระบุรี	รพ.สระบุรี	√	√
	รพ.พระพุทธบาท	√	
ปทุมธานี	รพ.ปทุมธานี	√	
นนทบุรี	รพ.พระนั่งเกล้า	√	
ปราจีนบุรี เขต 6(ตรวจไขว้ เขต)	รพ.เจ้าพระยาอภัยภูเบศร	√	

การจัดตั้งคลินิกการให้บริการกัญชาทางการแพทย์แผนไทย ในรพช.

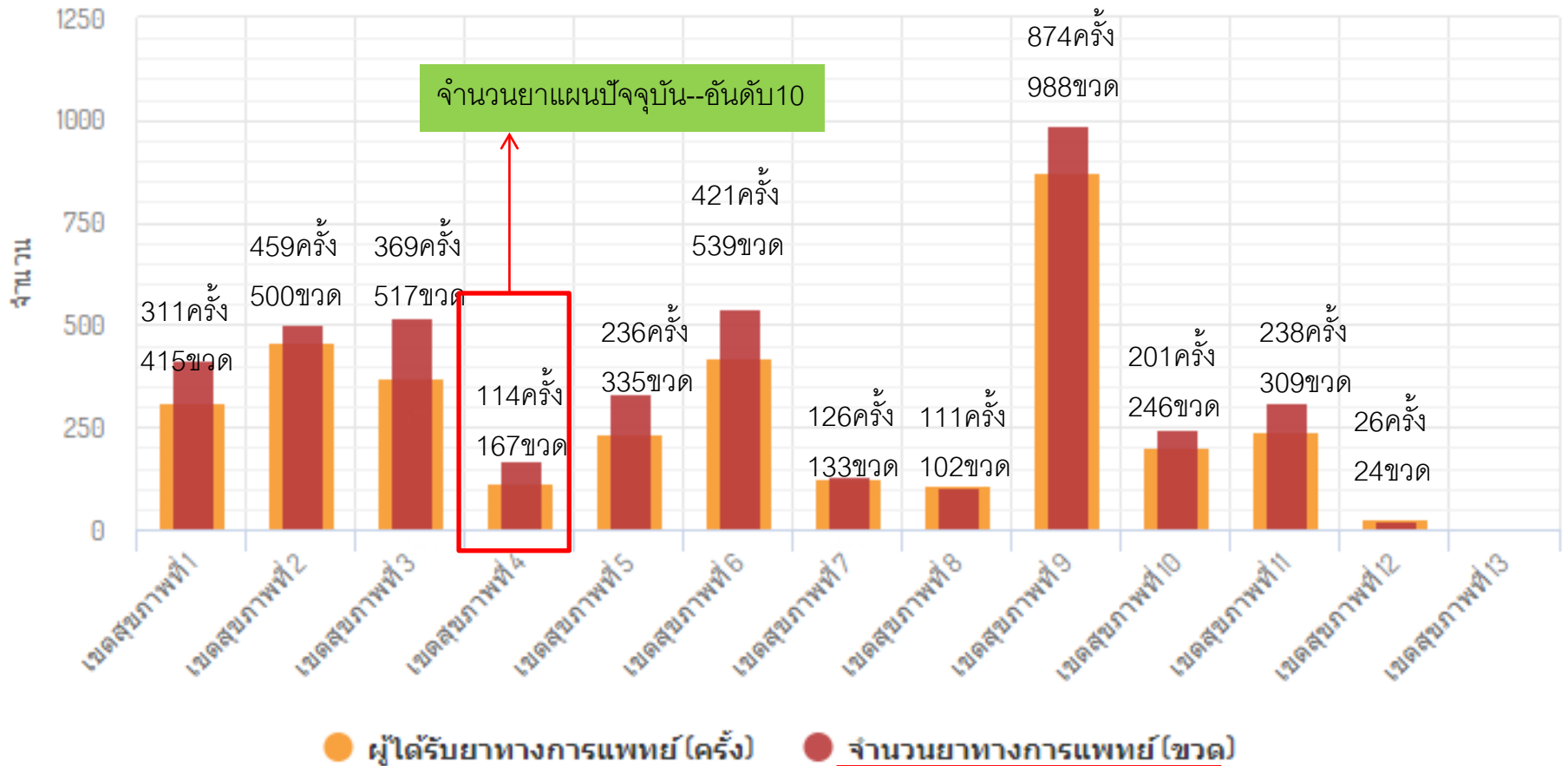
จังหวัด	หน่วยบริการ(รพช.)	คลินิกกัญชาทางการแพทย์ แผนไทย	25% รพช
นครนายก	3รพช. (บ้านนา,ปากพลี,องครักษ์)	รพ.บ้านนาอยู่ระหว่างดำเนินการขอสนับสนุนตำรับกัญชาแผนไทย	X
อ่างทอง	6รพช.(แสวงหา,โพธิ์ทอง,ไชโย,ป่าโมก,วิเศษชัยชาญ,,สามโก้)	X	X
สิงห์บุรี	4รพช.(พรหมบุรี,บางระจัน,ท่าช้าง,ค่ายบางระจัน)	X(รอความพร้อมเรื่องบุคลากร)	X
อยุธยา	14รพช.(ท่าเรือ,นครหลวง,บางซ้าย,บางไทร,บางบาล,บางปะหัน,บางปะอิน,บ้านแพรก,ผักไห่,ภาชี,,มหาราช,ลาดบัวหลวง,วังน้อย,อุทัย)	2รพช.(ลาดบัวหลวง,บางซ้าย)(14%)	X
ลพบุรี	9รพช.(โคกสำโรง,ท่าม่วง,ท่าหลวง,โคกเจริญ,หนองม่วง,พัฒนานิคม,ชัยบาดาล,สระโบสถ์,ลำสนธิ)	1รพช.(รพ.โคกสำโรง) (11%)	X
สระบุรี	10 รพช.(เสาไห้,วิหารแดง,แก่งคอย,มวกเหล็ก,วังม่วง,หนองแค,หนองแซง,หนองโดน,ดอนพุด,บ้านหมอ)	2รพช.(เสาไห้,วิหารแดง) (20%) 8รพช.(เปิดคลินิกให้คำปรึกษากัญชาทางการแพทย์แผนไทย-ยังไม่มีตำรับยากัญชา)	X
ปทุมธานี	7รพช.(คลองหลวง,ธัญบุรี,ลาดหลุมแก้ว,ลำลูกกา,สามโคก,หนองเสือ,ประชาติปัทม์)	1รพช.(รพ.หนองเสือ) อยู่ระหว่างดำเนินการขอสนับสนุนตำรับกัญชาแผนไทย(16%)	X
นนทบุรี	5รพช.(บางบัวทอง,บางใหญ่,บางกรวย,ปากเกร็ด,ไทรน้อย)	X(รอความพร้อมเรื่องบุคลากร)	X
ปราจีนบุรี เขต 6	6รพช.(ประจันตคาม,บ้านสร้าง,ศรีมหาโพธิ์,ศรีมโหสถ,กบินทร์บุรี,นาดี)	1รพช.(กบินทร์บุรี)(16%)	X

แผนภูมิแสดงจำนวนผู้มารับบริการและผู้ได้รับยาทางการแพทย์/ตำรับยาแผนไทย จำแนกรายเขตสุขภาพและประเทศ

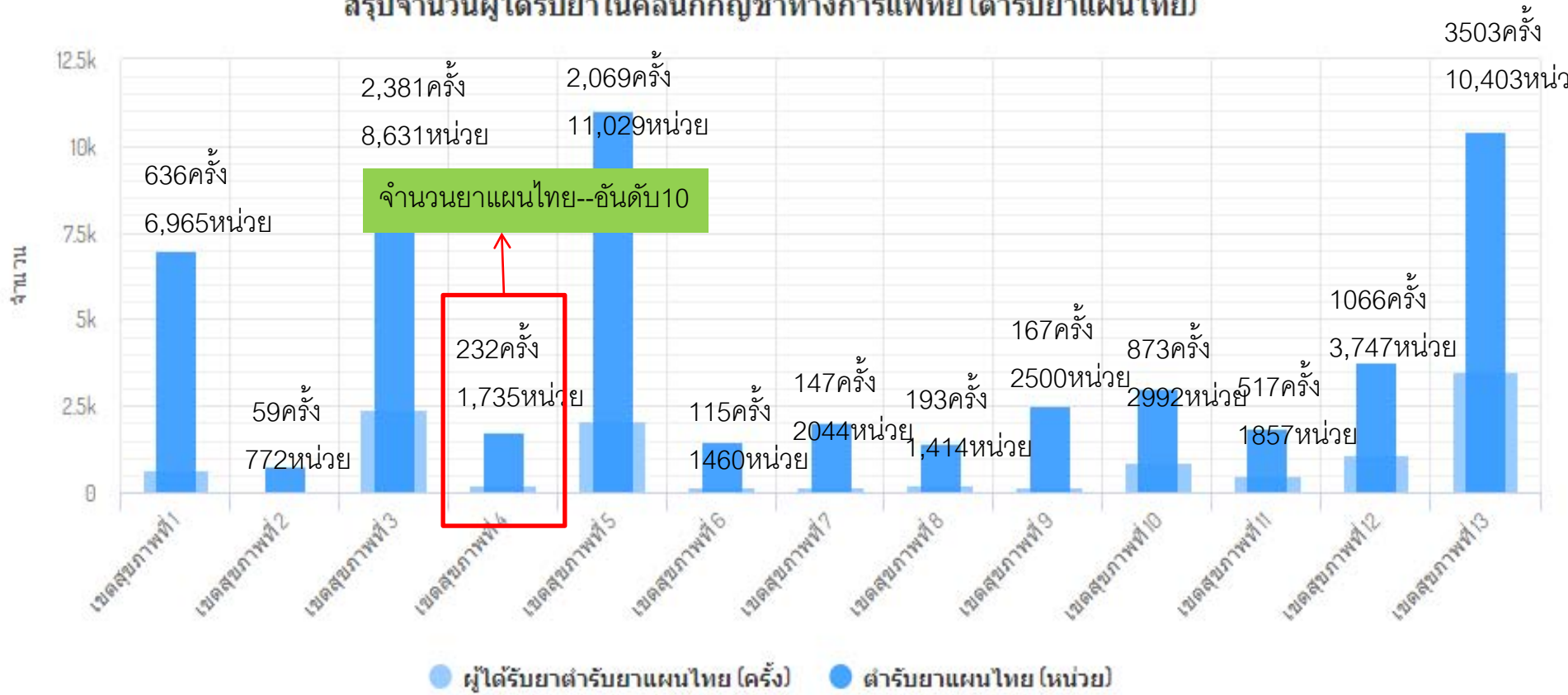


ที่มา : โปรแกรม C-MOPH (ข้อมูล ณ วันที่ 31 กรกฎาคม 2563)

สรุปจำนวนผู้มารับบริการในคลินิกกัญชาทางการแพทย์ (ยาทางการแพทย์)

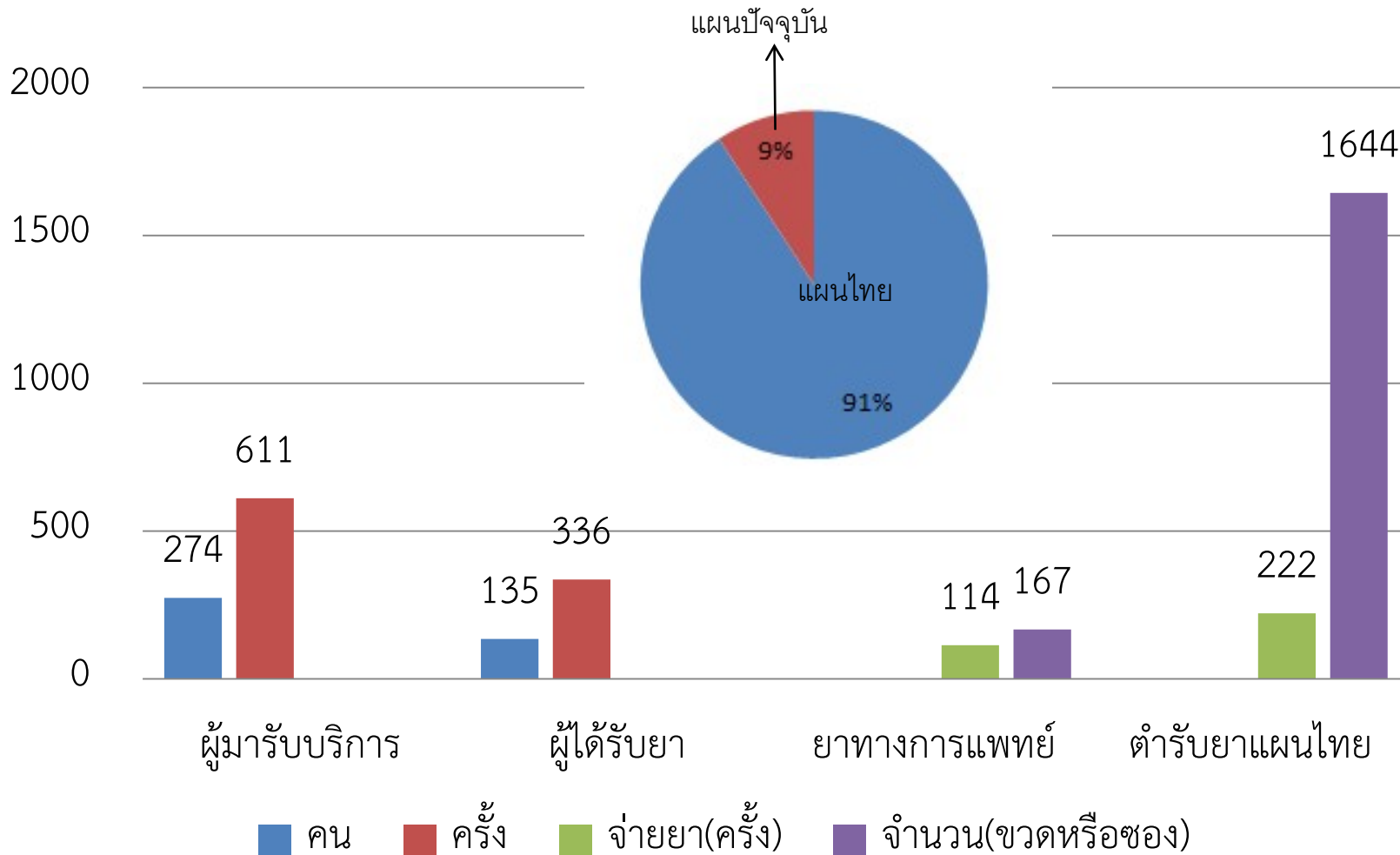


สรุปจำนวนผู้ได้รับยาในคลินิกกัญชาทางการแพทย์ (ตำรับยาแผนไทย)



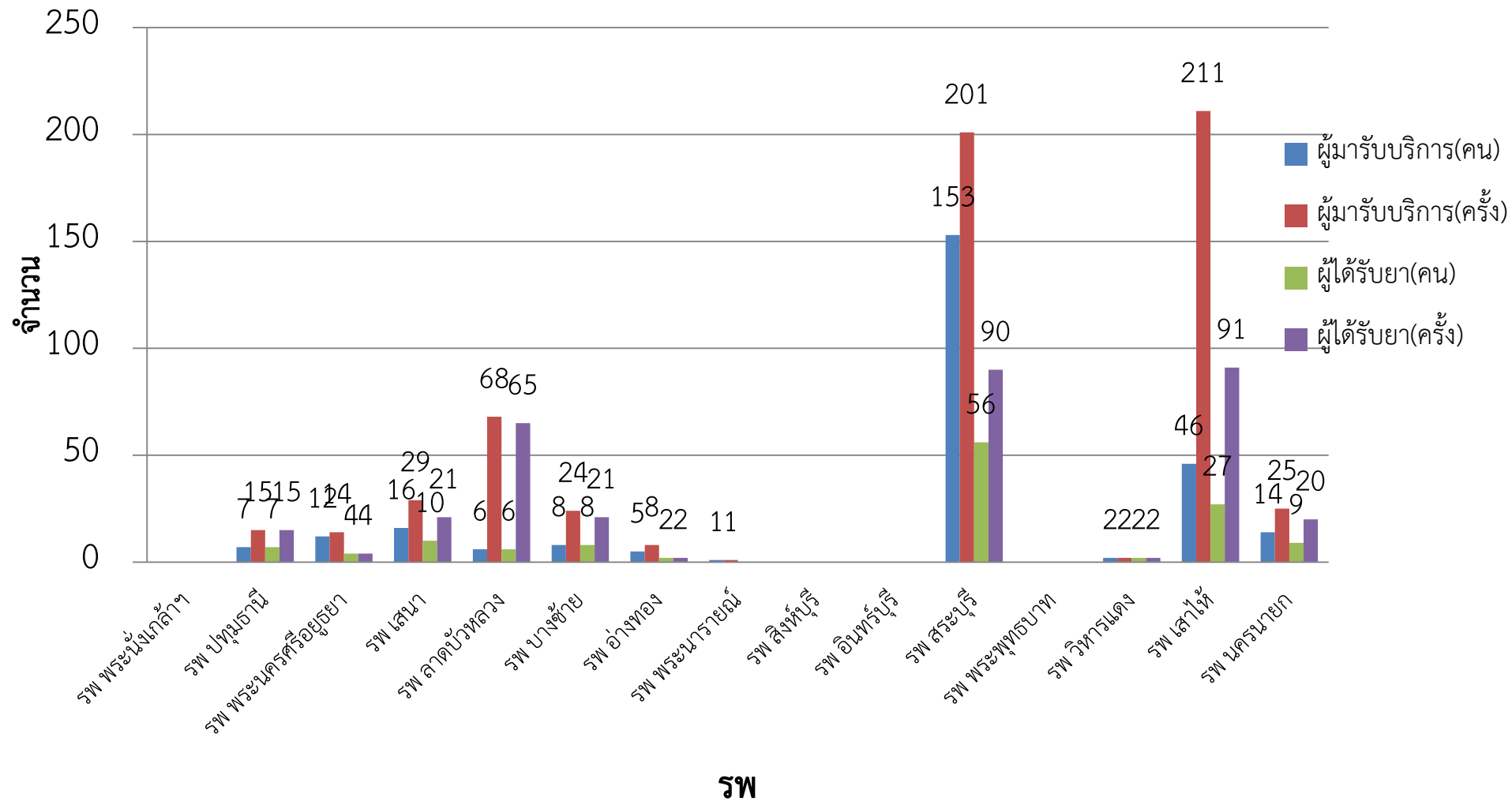
ผลการดำเนินงานกัญชาทางการแพทย์ เขตสุขภาพที่ 4 (ตั้งแต่เริ่มโครงการ-31 ก.ค.2563)

กราฟที่ 1 : แสดงจำนวนผู้มารับบริการและได้รับยาทางการแพทย์/ตำรับยาแผนไทย เขตสุขภาพที่ 4 (ภาพรวมทั้งเขต)



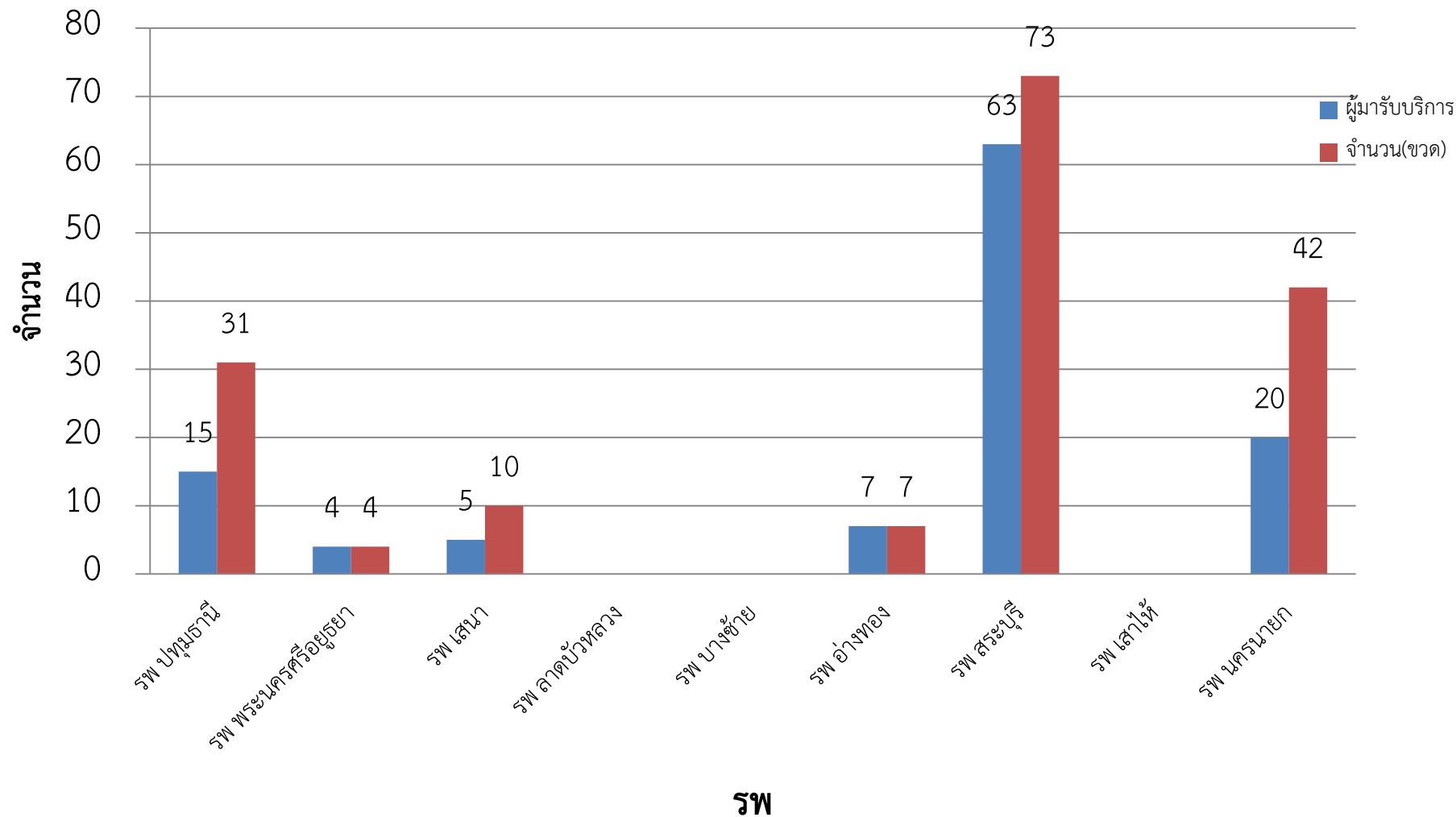
ผลการดำเนินงานกัญชาทางการแพทย์ เขตสุขภาพที่ 4 (ตั้งแต่เริ่มโครงการ-31 ก.ค.2563)

กราฟที่ 2 : แสดงจำนวนผู้มารับบริการและผู้ได้รับยา เขตสุขภาพที่ 4 (แยกแต่ละโรงพยาบาล)



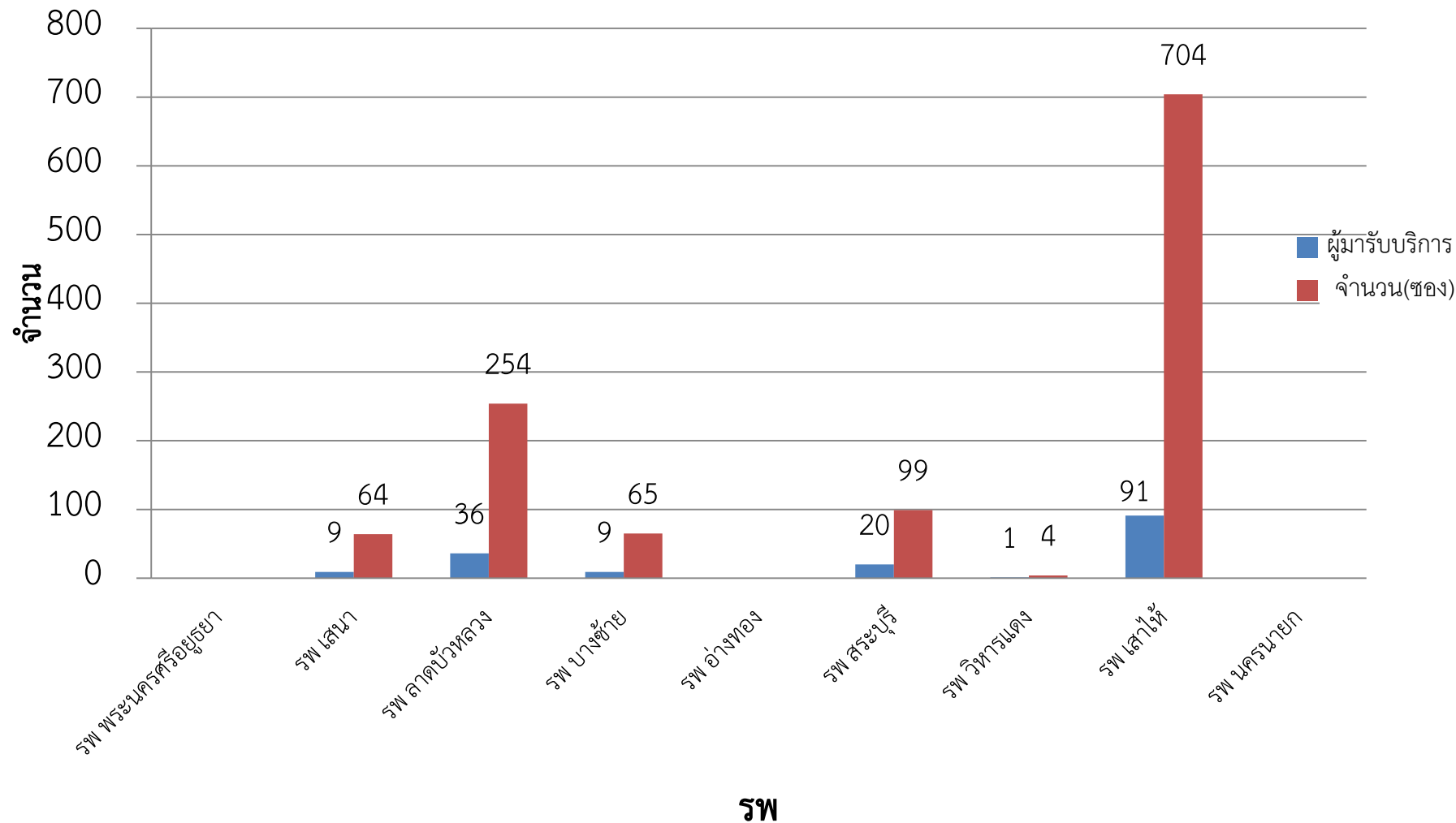
ผลการดำเนินงานกัญชาทางการแพทย์ เขตสุขภาพที่ 4 (ตั้งแต่เริ่มโครงการ-31 ก.ค.2563)

กราฟที่ 4 : แสดงจำนวนผู้ได้รับยาทางการแพทย์ THC เขตสุขภาพที่ 4 (แยกแต่ละโรงพยาบาล)



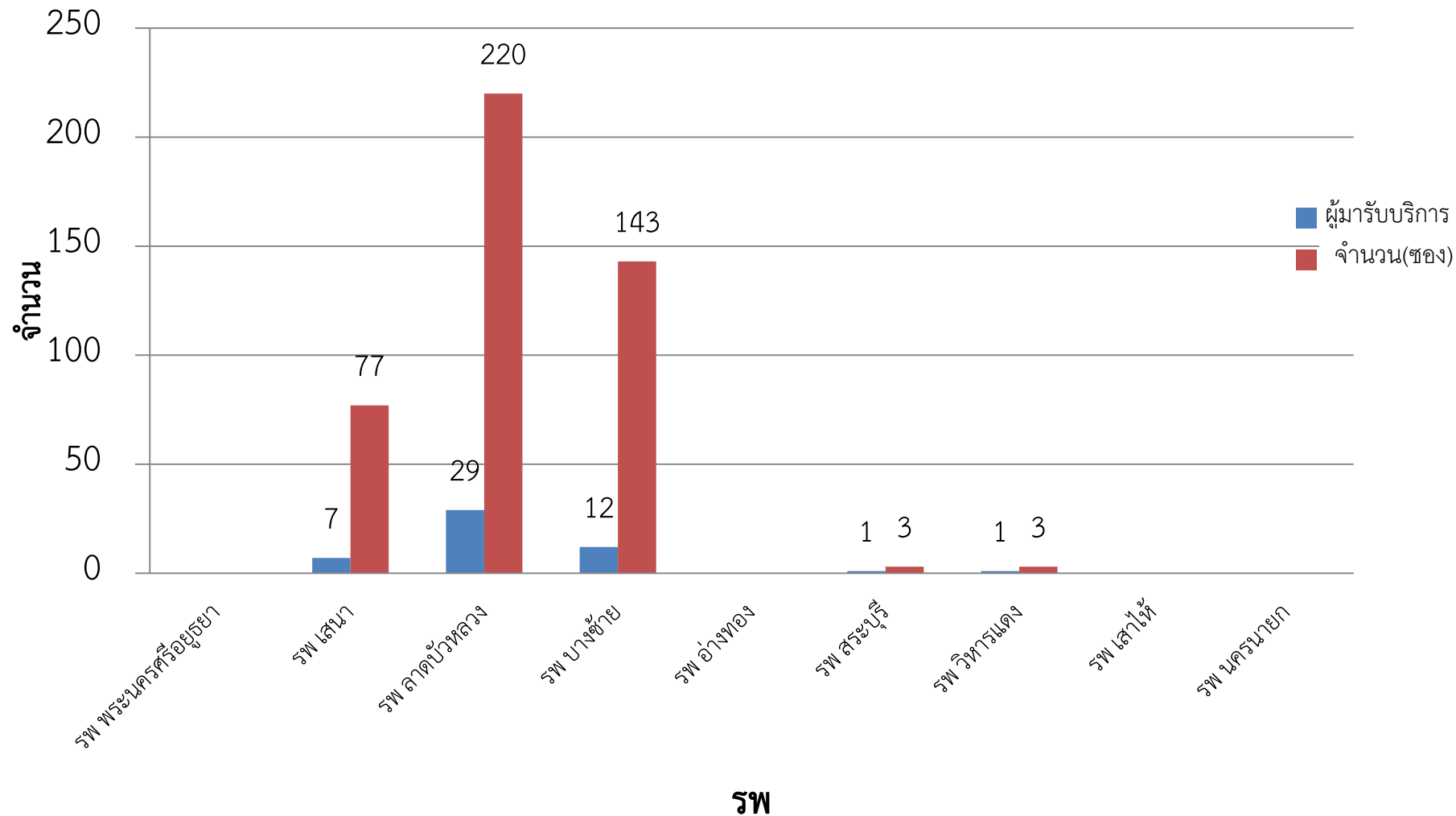
ผลการดำเนินงานกัญชาทางการแพทย์ เขตสุขภาพที่ 4 (ตั้งแต่เริ่มโครงการ-31ก.ค.2563)

กราฟที่ 5 : แสดงจำนวนผู้ได้รับยา ศุขไสยาสน์ เขตสุขภาพที่ 4 (แยกแต่ละโรงพยาบาล)



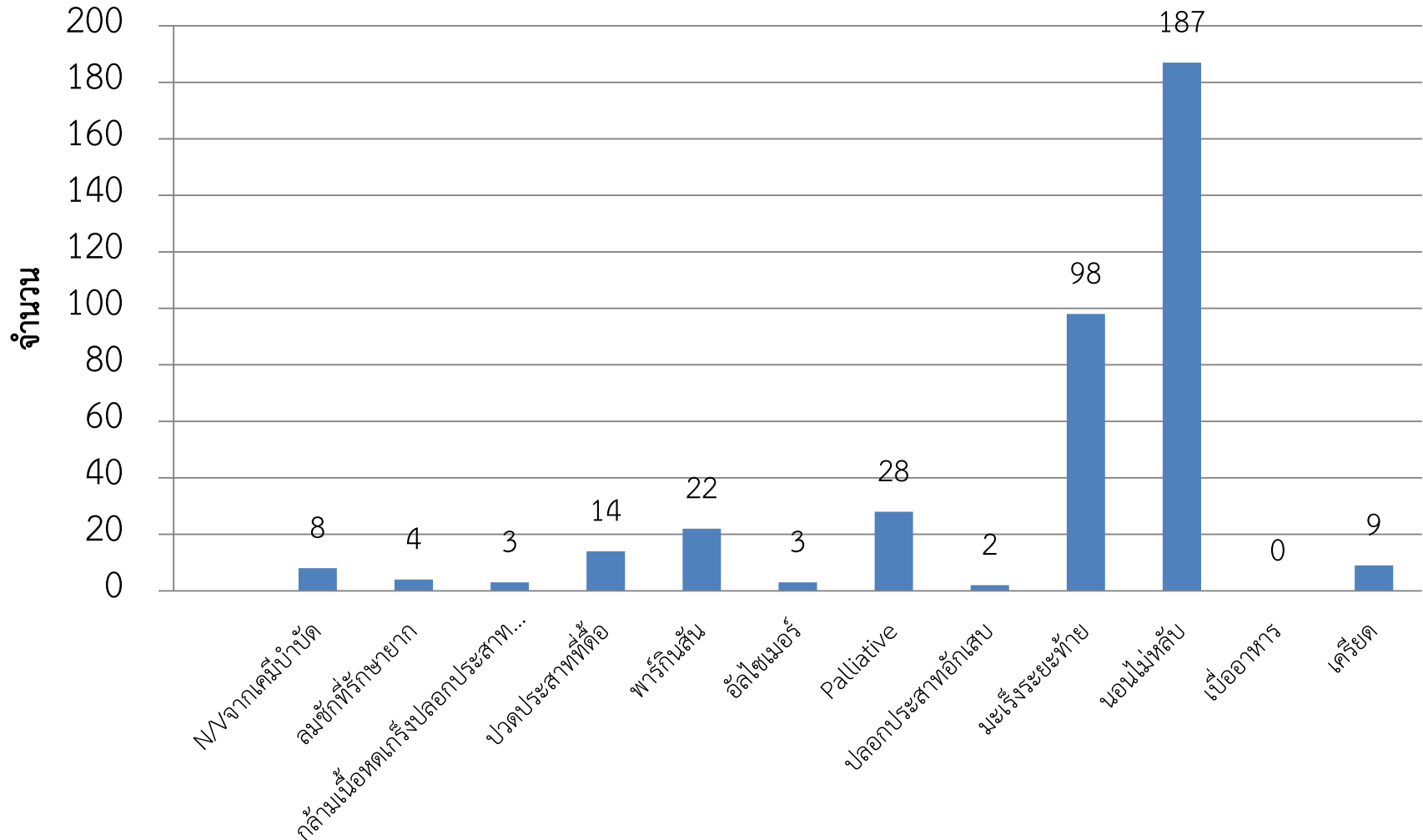
ผลการดำเนินงานกัญชาทางการแพทย์ เขตสุขภาพที่ 4 (ตั้งแต่เริ่มโครงการ-31 ก.ค.2563)

กราฟที่ 6 : แสดงจำนวนผู้ได้รับยา ทำลายพระสุเมรุ เขตสุขภาพที่ 4 (แยกแต่ละโรงพยาบาล)



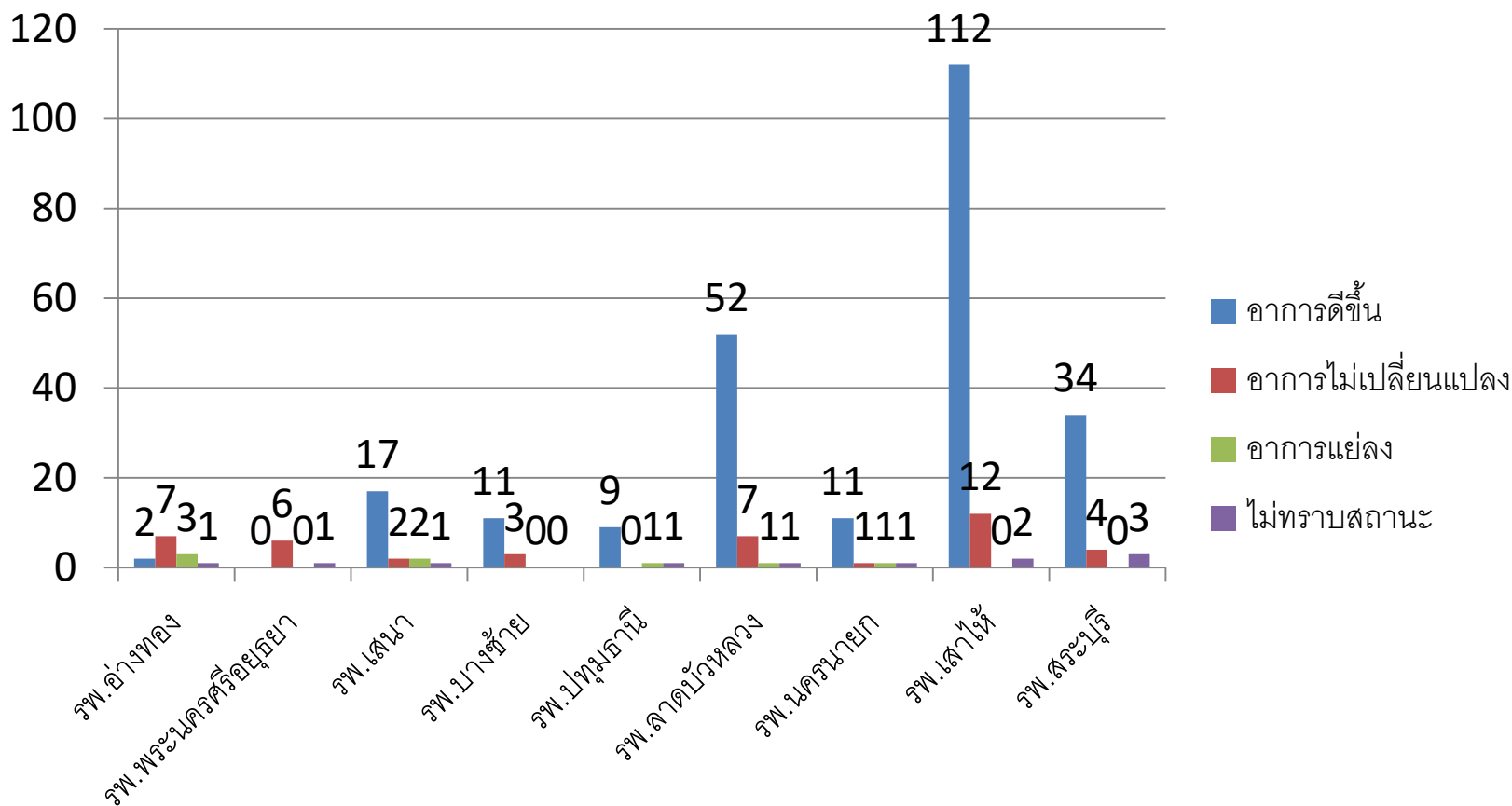
ผลการดำเนินงานกัญชาทางการแพทย์ เขตสุขภาพที่ 4 (ตั้งแต่เริ่มโครงการ-31 ก.ค.2563)

กราฟที่ 7 : แสดงจำนวนผู้มารับการรักษาด้วยอาการต่างๆ เขตสุขภาพที่ 4



ผลการดำเนินงานกัญชาทางการแพทย์ เขตสุขภาพที่ 4 (ตั้งแต่เริ่มโครงการ-31ก.ค.2563)

รายงานคุณภาพชีวิต C-MOPH



ผลการดำเนินงานกัญชาทางการแพทย์ เขตสุขภาพที่ 4 (ตั้งแต่เริ่มโครงการ-31 ก.ค.2563)

อาการไม่พึงประสงค์จากการใช้ยาทางการแพทย์/ตำรับยาแผนไทย

รหัส	โรงพยาบาล	ผู้ใช้บริการ (คน)	ผู้ใช้บริการ (ครั้ง)	มีนเวียนศีรษะ	ความดันโลหิตผิดปกติ	วิตกกังวล	เสียความสมดุล	สับสน	ประสาทหลอน	หัวใจเต้นช้า	กระวนกระวาย	โรคจิต
เขตสุขภาพที่ 4												
10689	รพ.อ่างทอง	1	4	0	0	0	0	0	0	0	0	0
10776	รพ.ลาดบัวหลวง	3	3	0	1	0	0	0	0	0	0	0
10778	รพ.บางซ้าย	1	1	1	0	0	0	0	0	0	0	0
10661	รพ.สระบุรี	12	17	0	0	0	0	0	0	0	0	0
10688	รพ.เสนา	3	3	0	0	0	0	0	0	0	0	0
10687	รพ.ปทุมธานี	3	8	1	0	0	0	0	0	0	0	0
10814	รพ.เสนาไห้	5	5	0	0	0	0	0	0	0	0	0
10698	รพ.นครนายก	4	8	1	0	0	1	0	0	0	0	0
10660	รพ.พระนครศรีอยุธยา	1	1	0	0	0	0	0	0	0	0	0

พบอาการไม่พึงประสงค์อื่นๆ เช่น ปากแห้ง นอนไม่หลับ เวียนศีรษะ

ปัญหา/อุปสรรค

1. หน่วยบริการ

ปัญหา/อุปสรรค	แนวทางดำเนินการ	ข้อเสนอแนะ
รพช.บางแห่ง มีความประสงค์ใช้กัญชาทางการแพทย์แผนปัจจุบัน		นโยบาย ให้ รพช. ขอสนับสนุนกัญชาทางการแพทย์ และอนุญาต ให้จำหน่ายได้
ผู้ป่วยไม่ทราบว่า มีหน่วยให้บริการที่ใกล้บ้าน พบปัญหาคือผู้ป่วยทราบจากข่าวในช่วงแรกที่มีการจัดตั้งคลินิกกัญชา 12 แห่ง นำร่อง ทำให้ผู้ป่วยต้องเดินทางมาไกล	ประชาสัมพันธ์ให้ผู้ป่วยรับทราบ	ออกสื่อ(นักข่าว) ประชาสัมพันธ์ ให้ผู้ป่วยได้ทราบเหมือนช่วงแรก

ปัญหา/อุปสรรค

2ระบบ รายงานข้อมูล

ปัญหา/อุปสรรค	แนวทางดำเนินการ	ข้อเสนอแนะ
1.ระบบรายงาน มี 2 ระบบ คือ C-MOPH และ อ.ย. (web สปสช) และมีความซ้ำซ้อนกัน		รวมระบบ รายงาน เป็น ระบบเดียว
2.ระบบรายงาน C-MOPH ยังไม่สามารถลงข้อมูล ผู้ป่วยในได้	อยู่ระหว่าง พัฒนาโปรแกรม	
3.การคีย์ข้อมูล SAS ในเว็บสปสช.ต้องใช้เวลารอก2วัน คือ กรอกในเว็บ สปสช.เสร็จ ต้องรอข้อมูลส่งเข้าตอณที่ียงคีน หลังจากนั้น จึงจะคีย์ข้อมูล SAS ได้		คีย์ข้อมูลเสร็จในคราวเดียว

ปัญหา/อุปสรรค

3.ผลิตภัณฑ์

ยากัญชาทางการแพทย์ของ GPO เข้าช่วงปลายเดือน สิงหาคม2563 ต้องจัดซื้อทั้งหมด
THC(5ml)=475บาท THC:CBD(5ml)=855บาท .CBD(10ml)=1,900บาท

ปัญหา/อุปสรรค		ข้อเสนอแนะ
ยา มีอายุสั้น (1ปี)		ผลิตยา ที่มีอายุนานขึ้น
ยาหมดอายุ	1.ดำเนินการ ทำลาย กัญชาแผนปัจจุบันตามแนวทาง อย. 2.ดำเนินการแลกเปลี่ยนยา , คีนยากัญชาแผนไทย ดำเนินการตามแนวทางกรมการแพทย์แผนไทย	
ขาดแคลนยา THC เนื่องจากยา หมดอายุ		ขอสนับสนุนกัญชา สูตร THC จาก รพ. เจ้าพระยาอภัยภูเศร
ตำรับยาแผนไทย เป็น แบบผง ไม่สะดวกในการ ปรับยา		1.ผลิตเป็นแคปซูล 2.บรรจุปริมาณต่อซอง เล็กกลง
โรงงาน วิสาหกิจชุมชน มี ความสนใจปลูกกัญชา		ประชาสัมพันธ์ แนวทางการขอ อนุญาต การ ปลูกกัญชา

ปัญหา/อุปสรรค

4. ผู้รับบริการ

ปัญหา/อุปสรรค	แนวทางดำเนินการ	ข้อเสนอแนะ
การเกิดโรคระบาด COVID-19 ทำให้ คลินิกกัญชา ไม่สามารถ ดำเนินการเปิดคลินิกได้ตามปกติ หรือ จำนวนผู้มารับบริการน้อยลง		
ผู้ป่วยใช้น้ำมันกัญชาได้ดิน	แนะนำ ให้ความรู้ ความเข้าใจ	

4. ผู้ให้บริการ

ปัญหา/อุปสรรค	แนวทางดำเนินการ	ข้อเสนอแนะ
แพทย์บางท่านยังไม่มั่นใจ กัญชา ทางารแพทย์		-จัดอบรมองค์ความรู้กัญชาทางการแพทย์ ต่อเนื่อง -ในระยะยาว เพิ่มหลักสูตรกัญชาทาง การแพทย์ในหลักสูตรแพทย์

ประเด็น : กัญชาทางการแพทย์และสมุนไพรเพื่อเศรษฐกิจ

หัวข้อ : สมุนไพรเพื่อเศรษฐกิจ

เป้าหมาย(GOAL): มูลค่าของวัตถุดิบสมุนไพรและผลิตภัณฑ์สมุนไพรภายในประเทศ
เพิ่มขึ้นอย่างน้อย1เท่าตัวและประเทศไทยจะเป็นประเทศที่ส่งออกวัตถุดิบสมุนไพรคุณภาพ
และผลิตภัณฑ์สมุนไพรชั้นนำของภูมิภาคเอเชีย ภายในปี2564

ตัวชี้วัด

เมืองสมุนไพรในทุกเขตบริการสุขภาพ(14จังหวัด-สระบุรี, เชียงราย, พิษณุโลก, อุทัยธานี, นครปฐม, ปราชินบุรี,
จันทบุรี, มหาสารคาม, สกลนคร, อุดรธานี, สุรินทร์, อำนาจเจริญ, สุราษฎร์ธานีและสงขลา) ผลิตยาสมุนไพร
จากขมิ้นชันหรือไพลด้วยวัตถุดิบปลอดสารพิษ(สารกำจัดศัตรูพืชและโลหะหนัก) ร้อยละ

100

● ส่วนกลาง กรมการแพทย์แผนไทยให้การสนับสนุน จังหวัดสระบุรี (1ใน14จังหวัด เมืองสมุนไพร)

● 1.โครงการพัฒนาเมืองสมุนไพร ให้งบประมาณเพื่อขับเคลื่อนภารกิจเมืองสมุนไพร จังหวัดละ 35,000บาท



พัฒนาและประชาสัมพันธ์อุตสาหกรรมเมืองสมุนไพรสระบุรี และผลิตภัณฑ์ **premium product** ของจ.สระบุรี ให้เป็นที่รู้จักระดับ เขต และระดับประเทศ

ดำเนินการแล้ว

● 2.โครงการส่งเสริมการเพิ่มประสิทธิภาพการผลิตพืชสมุนไพรปีงบประมาณ 2563 เป็นโครงการที่สนับสนุนการพัฒนาความรู้และศักยภาพของเกษตรกรผู้ปลูกสมุนไพรให้สามารถบริหารจัดการการผลิตพืชสมุนไพรได้อย่างมีประสิทธิภาพ โดยกลุ่มเป้าหมายเป็นเกษตรกรผู้ปลูกสมุนไพร จังหวัดละ 30 ราย



ดำเนินการแล้ว

วัตถุดิบ

ซื้อผงขมิ้นชั้นสำเร็จรูป มาผลิตเป็นขมิ้นชั้นแคปซูล
จาก บ.เอกชนที่มีเอกสารการตรวจทุก lot. เป็น
วัตถุดิบปลอดสารพิษ 100%

ขมิ้นชั้น ไพล แปรรูป
ใช้ภายนอก

รพ.หนอง
โดน

✓

จากเกษตรกร เกษตร
อินทรีย์ มีการสุ่มตรวจ
สารฆ่าแมลงและโลหะ
หนัก

รพ.เสาไห้

✓

จากเกษตรกร เกษตร
อินทรีย์ มีการสุ่มตรวจ
สารฆ่าแมลงและโลหะ
หนัก



Thongtong Osoth Co.,Ltd

17/3 Moo.2 Wangtakaen Muang Chachoengsao Thailand 24000 Tel. 038-512312 Fax. 038-512313

บริษัท ชงทองโอสอธ จำกัด 17/3 หมู่ 2 ต.วังตะเคียน อ.เมือง จ.ฉะเชิงเทรา โทร. 038-512312 โทรสาร. 038-512313

CERTIFICATE OF ANALYSIS OF RAW MATERIAL

Raw Material No. : ๖๗๐1

Botanical name : *Curcuma longa* L.

Batch Size : 1,022 Kg

Input Date : 30/04/2019

Raw Material Name : วัตถุดิบสมุนไพร

ขมิ้นชัน

Raw Material Lot No. : 220462

Finished Product Lot No : CU 62002

Source : Thailand

Test Items	Specification	Result
Description:	ผงยาสีเหลืองเข้ม มีกลิ่นเฉพาะตัว	Passed
Impurity	≤ 1 %	Passed
Moisture Content	≤ 10 %	7.68 %
*Arsenic (As) (mg/kg)	≤ 4	0.107
*Cadmium (Cd) (mg/kg)	≤ 0.3	0.077
*Lead (Pb) (mg/kg)	≤ 10	0.182
Irradiation (8.0 kilograys minimum and 24.0 kilograys maximum)	Passed	Passed
Pesticide residue (Detection of insecticides residues in herb by Colorimetric cholinesterase inhibitor assay)	conform	Passed

Conclusion : Passed

Approved by

(Mr.Thongchai Semaekararat)

Thai Traditional Medicine

บภ.19507

Date 10/5/2019



บริษัท ห้องปฏิบัติการกลาง (ประเทศไทย) จำกัด

สาขาฉะเชิงเทรา : 35/6 หมู่ 8 ต.ท่าตะเคียน อ.เมืองฉะเชิงเทรา 24130
Chachoengsao Branch : 35/6 Moo 8 Taso-an, Bangpakong, Chachoengsao 24130 Thailand
Tel : (66) 0 3853 3476-9 Fax : (66) 0 3853 3476
http://www.centralabthai.com

TEST REPORT

Date of Issue May 10, 2019

Report No. TRCS62/09504

Page (s) 01/01

Customer Name & Address Thongtong Osoth Co.,Ltd.
17/3 Moo 2 Wangtakaen Muang Chachoengsao Thailand 24000

Sample Description วัตถุดิบสมุนไพร ขมิ้นชัน

(provided by customer)

- LOT 220462

Sample Code

CS62/03844-001

Sample Condition

Sample Type: วัตถุดิบสมุนไพร

Packaging : tightly sealed plastic bag

Quantity : 1 bag, Weight/Volume : 50 g.

Temperature : room temperature, in good condition when received

Date of sample receive

May 02, 2019

Date of analysis

May 02, 2019 - May 09, 2019

RESULT (S)

Test Item	Result	Specification	Unit	Reference Method
Arsenic (As)	0.107	≤4	mg/kg	In-house method based on AOAC (2016) 986.15
Cadmium (Cd)	0.077	≤0.3	mg/kg	In-house method based on AOAC (2016) 999.10
Lead (Pb)	0.182	≤10	mg/kg	In-house method based on AOAC (2016) 999.10

Note: LOQ (Limit of Quantitation) for Arsenic (As) = 0.060 mg/kg, Cadmium (Cd) = 0.020 mg/kg, Lead (Pb) = 0.080 mg/kg

~End of Report~

On behalf of
Central Laboratory (Thailand) Co., Ltd. (Chachoengsao Branch)

(Mr. Chongchai Phasom)

Approved Signatory

* Analyzed by Central Laboratory (Thailand) Co., Ltd. (ISO 17025)



โรงพยาบาลที่มีโรงงานผลิตยามาตรฐานGMP (14จังหวัด เมืองสมนไพร)

ลำดับ	เขต	จังหวัด	โรงงานGMP	ปริมาณวัตถุดิบที่ใช้ผลิตยาปี62(กก.)		ปริมาณวัตถุดิบที่ใช้ผลิตยาปี63(กก.)		ประมาณการ ปี63 (กก.)		ปี63 (กก.)
				ขมื่นชั้น	โพล	ขมื่นชั้น	โพล	ขมื่นชั้น	โพล	
1	1	เชียงราย	รพ.พญาเม็งราย	790	8,158					
2	2	พิษณุโลก	รพ.บางกระทุ่ม	20,618	10,000					
3	3	อุทัยธานี	รพ.หนองฉาง	439	690					
4	4	สระบุรี	รพ.หนองโดน	921	240	1,000	160	1,250 ↑	200 ↓	200
5	4	สระบุรี	รพ.เสาไห้	610	773	240	600	320 ↓	1,030 ↑	110
6	5	นครปฐม	รพ.ดอนตูม	N/A	N/A					
7	6	จันทบุรี	รพ.เจ้าศศิฑุณ	200	N/A					
8	6	ปราจีนบุรี	รพ.เจ้าพระยาอภัยฯ	97,075.27	4,000					
9	7	มหาสารคาม	รพ.มหาสารคาม	1,302	996					
10	8	อุดรธานี	รพ.ห้วยแก้ว	1,000	5,570					
11	8	สกลนคร	รพ.พระอาจารย์ฝัน	710	2,082					
12	9	สุรินทร์	รพ.สังขะ	6,729	11,198.5					
13	9	สุรินทร์	รพ.กาบเชิง	3,108.30	7,392.4					
14	10	อำนาจเจริญ	รพ.พนา	16,593.47	12,496.10					
15	11	สุราษฎร์ธานี	รพ.ท่าช้าง	434	1,320					
16	12	สงขลา	รพ.สิงหนคร	2,340	65					
				15,2870 (153ตัน)	64,981 (65ตัน)					

โรงพยาบาลที่มีโรงงานผลิตยา เขต 4 ที่ไม่อยู่ใน 14จังหวัด เมืองสมนไพร

ลำดับ	เขต	จังหวัด	โรงงานGMP	ปริมาณวัตถุดิบที่ใช้ผลิตยาปี62(กก.)		ปริมาณวัตถุดิบที่ใช้ผลิตยาปี63(กก.)		ประมาณการ ปี63 (กก.)		ปี63 (กก.)
				ขมื่นชั้น	โพล	ขมื่นชั้น	โพล	ขมื่นชั้น	โพล	
1	4	นครนายก	รพ.บ้านนา	293	0	63	0	120 ↓	0	63
2	4	ปทุมธานี	รพ.หนองเสือ*			100	100			

- อยู่ระหว่างดำเนินการ ขอมมาตรฐาน GMP

อัตราการใช้ไขมันชั้นแคปซูล/ไพลครีม ปี 62 และปี63

จังหวัด	รายการยา	ปีงบ62	ปี63	ประมาณการปีงบ 63
นครนายก	ไขมันชั้น แคปซูล	139,407 เม็ด	181,236 เม็ด(1ตค.62-22มีย.63)	217,483 เม็ด ↑
	ไพล	ครีม 14,591 หลอด ,	ครีม 11,418 หลอด(1ตค.62-22มีย.63)	ครีม 13,701 หลอด ↓
อ่างทอง	ไขมันชั้น แคปซูล	85,3774เม็ด	587,089เม็ด(1ตค.62-23กค.63)	704,507เม็ด ↓
	ไพล	ครีม 3,363หลอด	ครีม2,512หลอด (1ตค.62-22กค.63)	ครีม3,014หลอด , ↓
สิงห์บุรี	ไขมันชั้น แคปซูล	192,435 เม็ด	127,813 เม็ด (1ตค.62-31กค.63)	153,375 เม็ด ↓
	ไพล	ครีม 1,852 หลอด	ครีม 1,356 หลอด (1ตค.62-31กค.63)	ครีม 1,627 หลอด ↓
อยุธยา	ไขมันชั้น แคปซูล	741,146 เม็ด	516,617 เม็ด(1ตค.62-31กค.63)	619,940 เม็ด ↓
	ไพล	ครีม 7,588 หลอด ,	ครีม 6,956 หลอด (1ตค.62-31กค.63)	ครีม 8,347 หลอด ↑
ลพบุรี	ไขมันชั้น แคปซูล	710,696 เม็ด	527,073 เม็ด (1ตค.62-22กค.63)	602,500 เม็ด ↓
	ไพล	ครีม 2,001 หลอด	ครีม 5,968 หลอด (1ตค.62-22กค.63)	ครีม 6,000 หลอด ↑
สระบุรี	ไขมันชั้น แคปซูล	654,999เม็ด	332,509เม็ด(1ตค.62-21กค.63)	606,828เม็ด ↓
	ไพล	6,543หลอด	4,465หลอด(1ตค.62-21กค.63)	ครีม8,148หลอด ↑
ปทุมธานี	ไขมันชั้น แคปซูล	384,551 เม็ด	256,832 เม็ด (1ตค.62-31กค.63)	308,198 เม็ด ↓
	ไพล	ครีม 8,213 หลอด	ครีม 6,009 หลอด (1ตค.62-31กค.63)	ครีม 7210 หลอด ↓
นนทบุรี	ไขมันชั้น แคปซูล	880,824 เม็ด	631,424 เม็ด (1ตค.62-31กค.63)	757,708 เม็ด ↓
	ไพล	ครีม 10,212 หลอด	ครีม 8,338 หลอด (1ตค.62-31กค.63)	ครีม 10,005 หลอด ↓

ผลิตยาสมุนไพร GMP--รพ.เสาไห้,รพ.หนองโดน จ.สระบุรี และ รพ.บ้านนา จ. นครนายก

ปัญหา/อุปสรรค

ปัญหา/อุปสรรค	แนวทางดำเนินการ	ข้อเสนอแนะ
<p><u>ราคาสมุนไพรร่วงกว่า ราคายาแผนปัจจุบัน</u></p> <p>1.ราคา ขมิ้นชัน500mg--1.5บาท-2*4แคปซูลต่อวัน--12บาทต่อวัน</p> <p>ราคา simethicone80mg-1บาท-1*3ต่อวัน---3บาทต่อวัน)</p> <p>2.ราคาครีมไพล 58 บาท ราคาanalgesic balm 10 บาท</p>		สนับสนุนการใช้ยาสมุนไพรร
รพ.หนองโดน และ รพ.เสาให้ จัดจำหน่ายยาสมุนไพรรส่วนใหญ่ให้ รพ.ในจังหวัดสระบุรี		เพิ่มแหล่งรับซื้อ โดยทำMOU โอนขายบิลกับ รพ.ในเขต4
รพ.เสาให้ ปิดมูลนิธิ ปี 2562 ทำให้การจัดจำหน่ายยาสมุนไพรร ไม่คล่องตัว จำนวน รพ.ที่รับซื้อ น้อยลง		เพิ่มแหล่งรับซื้อ โดยทำMOU โอนขายบิลกับ รพ.ในเขต4
แพทย์แผนปัจจุบัน ไม่คุ้นเคย ยาสมุนไพรร		จัดอบรมองค์ความรู้ยาสมุนไพรร ในระยะยาว--เพิ่มหลักสูตร สมุนไพรรไทย ในหลักสูตรแพทย์
ภาระค่าใช้จ่าย ในการตรวจ สารฆ่าแมลงและโลหะหนัก		ขอสนับสนุน การตรวจสารฆ่าแมลงและโลหะหนัก จาก กรม วิทยาศาสตร์

Hot Spot

จ.ลพบุรี สสจ.ลพบุรี ร่วมกับเกษตรกรจังหวัด องค์การเภสัชกรรม และ
เครือข่ายเกษตรพื้นที่ อ.เมือง, อ.พัฒนานิคม, อ.ลำสนธิ ในการปลูกหมันชั้นให้กับ
องค์การเภสัชกรรม

ประเด็น : ภัยสุขภาพการแพทย์และสมุนไพรเพื่อเศรษฐกิจ

หัวข้อ : อาหารปลอดภัย ผักปลอดสารพิษ

ประเด็น/หัวข้อ : อาหารปลอดภัย ผักปลอดสารพิษ

คำนิยาม :

๑. เกณฑ์ GREEN & CLEAN Hospital ใช้ในการประเมินการพัฒนาอนามัยสิ่งแวดล้อมในโรงพยาบาลในสังกัดกระทรวงสาธารณสุข แบ่งเป็น ระดับพื้นฐาน ดี ดีมาก และดีมากพลัส

๒. มาตรฐานโรงพยาบาลอาหารปลอดภัย (Food Safety Hospital) กำหนดไว้ในเกณฑ์ระดับดีมากพลัส

๓. โรงพยาบาลในสังกัดกระทรวงสาธารณสุข

๔. ผักปลอดสารพิษ หมายถึง ผักที่ไม่มีการตกค้างของสารเคมีทางการเกษตร ๓ ชนิด ได้แก่ สารพาราควอต สารไกลโฟเสต และ สารคลอร์ไพริฟอส

เป้าหมายดำเนินงาน : เภมการให้คะแนน

๑. โรงพยาบาล อย่างน้อยจำนวน ๒๖ แห่งจาก ๑๓ เขตสุขภาพ ๑ ละ ๒ แห่ง

เขตสุขภาพ	โรงพยาบาล	
๑.	๑. รพ.แพร่ จ.แพร่	๒. รพ.สมเด็จพระยุพราชปัว จ.น่าน
๒.	๑. รพ.สมเด็จพระเจ้าตากสินมหาราช จ.ตาก	๒. รพ.วิเชียรบุรี จ.เพชรบูรณ์
๓.	๑. รพ.หนองฉาง จ.อุทัยธานี	๒. รพ.หนองบัว จ.นครสวรรค์
๔.	๑. รพ.สิงห์บุรี จ.สิงห์บุรี	๒. รพ.ปทุมธานี จ.ปทุมธานี
๕.	๑. รพ.นครปฐม จ.นครปฐม	๒. รพ.ท่าช้าง จ.เพชรบูรณ์
๖.	๑. รพ.ประจันตคาม จ.ปราจีนบุรี	๒. รพ.ระยอง จ.ระยอง
๗.	๑. รพ.สิริธร จ.ขอนแก่น	๒. รพ.หนองกุงศรี จ.กาฬสินธุ์
๘.	๑. รพ.อุตรธานี จ.อุตรธานี	๒. รพ.นาวัง จ.หนองบัวลำภู
๙.	๑. รพ.สุรินทร์ จ.สุรินทร์	๒. รพ.ชัยภูมิ จ.ชัยภูมิ
๑๐.	๑. รพ.สรรพสิทธิประสงค์ จ.อุบล	๒. รพ.ปทุมราชวงศา จ.อำนาจเจริญ
๑๑.	๑. รพ.ชุมพรเขตรอุดมศักดิ์ จ.ชุมพร	๒. รพ.กาญจนดิษฐ์ จ.สุราษฎร์ธานี
๑๒.	๑. รพ.สะบ้าย้อย จ.สงขลา	๒. รพ.ควนขนุน จ.พัทลุง
๑๓.	๑. รพ.ราชวิถี ๒. รพ.เลิดสิน ๓. รพ.นพรัตน์	

๒. ~~ฝึกและผลไม้ จำนวน ๕ คย./รพ จำนวน ๑ ครั้ง~~

๓. ~~ตรวจวิเคราะห์สารเคมีทางการเกษตร ๓ ชนิด ได้แก่ สารพาราควอด สารไกลโฟเสต และ สารคลอร์ไพริฟอส ด้วยวิธีทางห้องปฏิบัติการ~~

๔. สนับสนุนข้อมูลทางวิชาการ สื่อสิ่งพิมพ์หรือการอบรมตามความต้องการของกลุ่มเป้าหมาย

ผลการดำเนินการ

	<p>ผักและผลไม้ 5 ตัวอย่างคือ ต้นหอม , กะหล่ำปลี , ถั่วฝักยาว , แตงโม และส้ม ส่งเข้าห้องปฏิบัติการ เพื่อตรวจสอบสารเคมี ทางการเกษตร3ชนิด</p> <p>1. สารพาราควอต 2.สารไกลโฟเสต 3.สาร คลอร์ไพริฟอส</p>	<p>หมายเหตุ</p>	<p>การดำเนินการ</p>	<p>สนับสนุน ข้อมูลทาง วิชาการ สื่อ สิ่งพิมพ์หรือ การอบรม ความ ความต้องการ ของ กลุ่มเป้าหมาย</p>
<p>รพ. สิงห์บุรี ตรวจ วันที่23 มีค.63</p>	<p>ผ่าน4ตัวอย่าง พบสารตกค้าง 1ตัวอย่าง คือ ส้ม ตรวจพบ สารคลอร์ไพริฟอส=0.07mg/kg) ค่า Codex's MRL= 1mg/kg</p>	<p>ต้นหอม ตรวจพบ Cypermethrin ส้ม ตรวจพบ DEET Carbendazim</p>	<p>-เปลี่ยนแหล่งรับ ซื้อ และตรวจสอบ คุณภาพก่อน นำเข้ามาปรุง ประกอบต่อไป</p>	<p>✓</p>
<p>รพ. ปทุมธานี</p>	<p>-----</p>			<p>✓</p>

รายงานผลการตรวจวิเคราะห์ สารเคมีป้องกันกำจัดศัตรูพืช¹

โครงการอาหารปลอดภัยในโรงพยาบาล (Food Safety และ GREEN & CLEAN Hospital)

วันที่เก็บตัวอย่าง 23 มีนาคม 2563

สถานที่เก็บตัวอย่าง โรงพยาบาลสิงห์บุรี

ลำดับ	หมายเลขตัวอย่าง	ชื่อตัวอย่าง	ผลวิเคราะห์ (mg/kg)	มาตรฐาน (mg/Kg)
1	63012834006	ต้นหอม	Cypermethrin 0.46	0.02 (default limit) ²
2	63012834007	กะหล่ำปลี	ไม่พบ	-
3	63012834008	ถั่วฝักยาว	ไม่พบ	-
4	63012834009	แตงโม	Metalaxyl 0.03	0.2 (MRL) ³
5	63012834010	ส้ม	พบ DEET 0.03	0.01 (default limit) ²
			พบ Chlorpyrifos 0.07	1 (Codex's MRL) ⁴
			พบ Carbendazim 0.18	0.1 (default limit) ²
			พบ Carbofuran 0.02	0.5 (Codex's MRL) ⁴

หมายเหตุ 1 วิธีและขอบข่ายการตรวจวิเคราะห์ตามเอกสารแนบ

2 ปริมาณ ดีฟอลต์ลิมิต (default limit) ตามประกาศกระทรวงสาธารณสุข เลขที่ 387 พ.ศ.2560

3 ปริมาณสารพิษตกค้างสูงสุด (Maximum Residue Limit, MRL) ตามประกาศกระทรวงสาธารณสุข เลขที่

4 Codex's MRL: ตามข้อกำหนดของ Codex Alimentarius Commission