

1. โรงพยาบาลส่งเสริมการใช้ยาอย่างสมเหตุผล

2. New normal การยื่นใบอนุญาตของผู้ประกอบการ

3. ความเพียงพอของเครื่องมือแพทย์/ยา

4. สถานที่ผลิตเครื่องสำอาง ประเภทแอลกอฮอล์เพื่อ  
สุขอนามัยสำหรับมือ



# 1. โรงพยาบาลส่งเสริมการใช้ยาอย่างสมเหตุผล



## เป้าหมาย

1. โรงพยาบาลส่งเสริมการใช้ยาอย่างสมเหตุผลตามกฎแฉ PLEASE

2. รพ.สต.ส่งเสริมการใช้ยาปฏิชีวนะอย่างรับผิดชอบ

## ตัวชี้วัด

ร้อยละของโรงพยาบาลที่ใช้ยาอย่างสมเหตุผล (RDU)

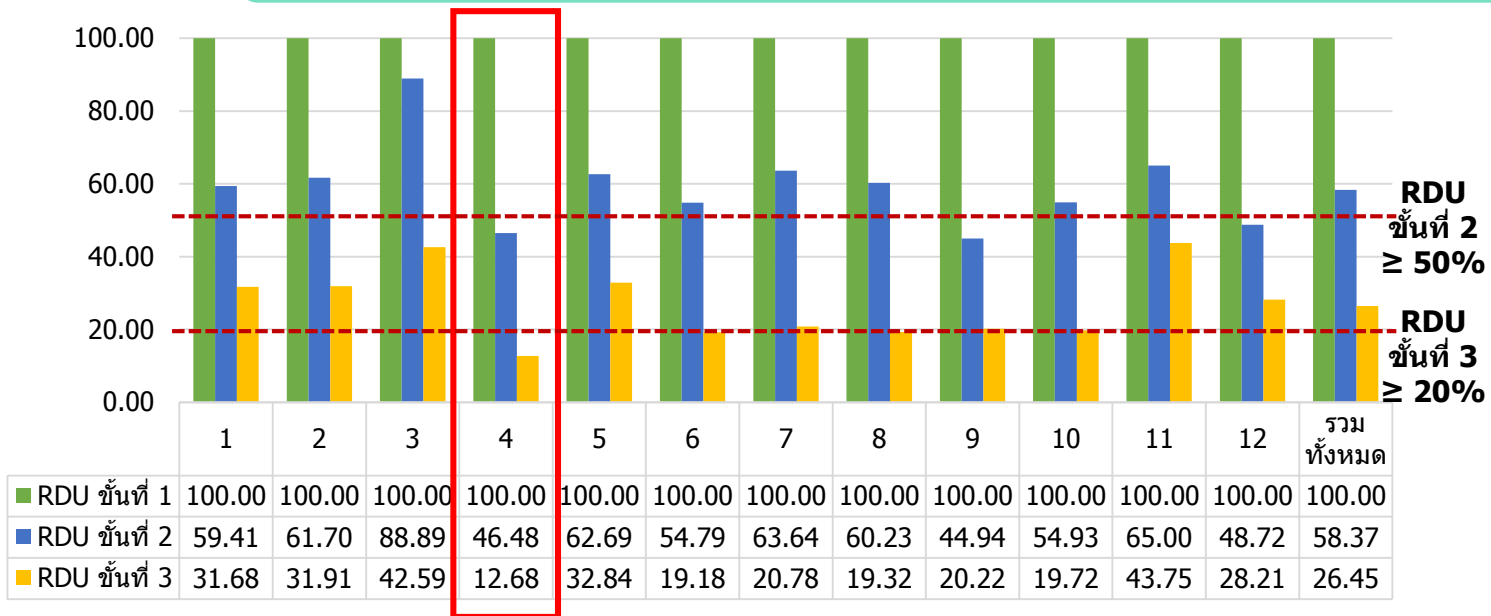
RDU ชั้นที่ 2  $\geq$  ร้อยละ 50

RDU ชั้นที่ 3  $\geq$  ร้อยละ 20

## ผลงาน เขตสุขภาพที่ 4

	ปี 2561	ปี 2562	ปี 2563 Q3
RDU ชั้นที่ 1	ร้อยละ 95.77	ร้อยละ 100	ร้อยละ 100
RDU ชั้นที่ 2	ร้อยละ 11.27	ร้อยละ 23.94	ร้อยละ 46.48
RDU ชั้นที่ 3	-	ร้อยละ 1.41	ร้อยละ 12.68

# ร้อยละของโรงพยาบาลที่ใช้ยาอย่างสมเหตุผล (RDU)



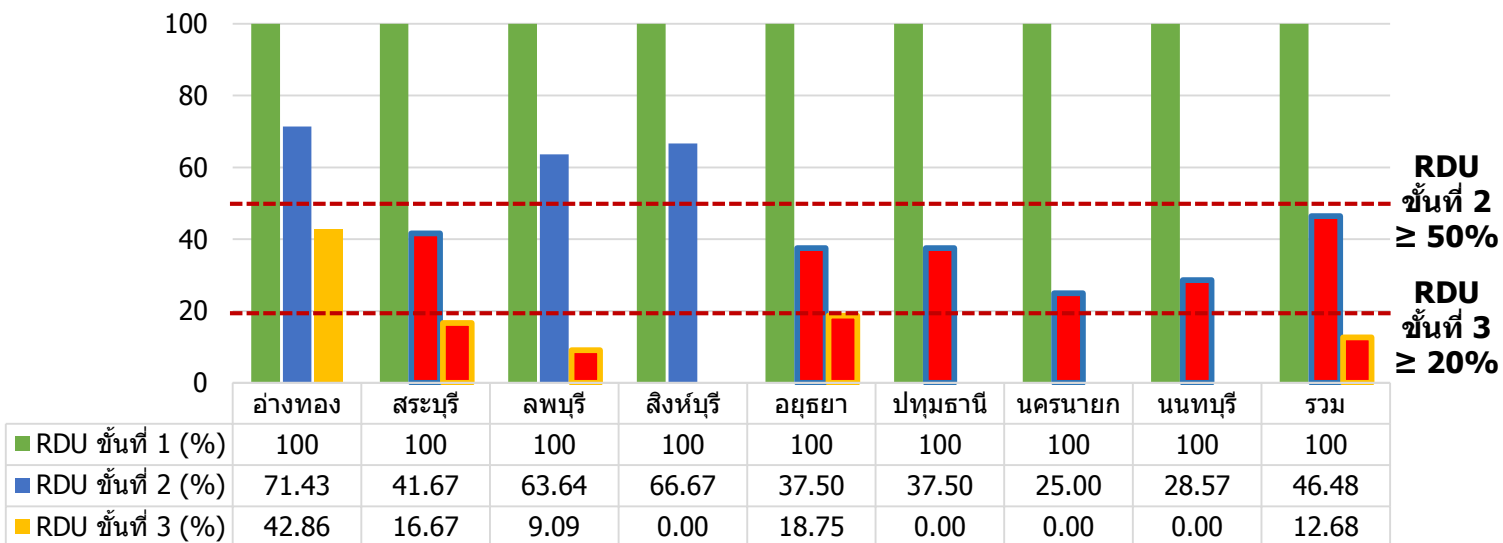
## ปัญหา

1. ตัวชี้วัดการใช้ยาปฏิชีวนะในขนาดแผลสด (FTW) ไม่ผ่าน 53.52%
2. ตัวชี้วัดการใช้ ICS ในผู้ป่วย asthma ไม่ผ่าน 49.30%

## ข้อเสนอแนะ

1. ติดตามการดำเนินงานโดยใช้ Data exchange ใน HDC และสะท้อนข้อมูลการสั่งจ่ายยาผ่านคกก. PTC อย่างต่อเนื่อง
2. ควรมีการชี้แจงนโยบาย RDU ในการประชุมนิติเวชแพทย์ใช้ทุนในระดับเขต/จังหวัด

## การผ่านเกณฑ์ RDU เขตสุขภาพที่ 4



## สิ่งที่ผู้ทำหน้าที่ตรวจราชการรับไปประสาน หรือดำเนินการต่อ

1. กำหนดให้ตัวชี้วัด FTW ไม่นับรวมแผลสัตว์กัด และเป้าหมายเป็นไปตามบริบทของพื้นที่
2. เสนอแนวทางปฏิบัติการลงรหัสโรคเมื่อผู้ป่วยมาพ่นยาที่ ER

# ผลงาน RDU และชี้เป้าโรงพยาบาล รายจังหวัด

จังหวัด	รพ.ผ่าน RDU ชั้น 2	ชี้เป้า รพ. ที่น่าจะผ่าน RDU ชั้น 2	รพ.ผ่าน RDU ชั้น 3	ชี้เป้า รพ. ที่น่าจะผ่าน RDU ชั้น 3
อ่างทอง (7)	5 (71.43) ไชโย,ป่าโมก,สามโก้, แสวงหา,โพธิ์ทอง	อ่างทอง (FTW)	3 (42.86) โพธิ์ทอง,ไชโย,แสวงหา	ป่าโมก (ICS)
สระบุรี (12)	5 (41.67) พระพุทธบาท,มวกเหล็ก, วิหารแดง,หนองโดน,เสาไห้	บ้านหม้อ (FTW), หนองแค (FTW), แก่งคอย (FTW), หนองแซง (APL)	2 (16.67) พระพุทธบาท,วิหารแดง	แก่งคอย (FTW), หนองแค (FTW,ICS), หนองโดน (FTW), มวกเหล็ก (FTW), เสาไห้ (FTW,ICS)
ลพบุรี (11)	7 (63.64) ท่าวัง,ลำสนธิ,ท่าหลวง, หนองม่วง,พัฒนานิคม, สระโบสถ์,โคกเจริญ	พระนารายณ์ (RI,AD,FTW,APL), บ้านหมี่ (FTW)	1 (9.09) หนองม่วง	ท่าหลวง (FTW,ICS), ลำสนธิ (FTW), พัฒนานิคม (FTW,ICS), สระโบสถ์ (FTW,ICS), โคกเจริญ (FTW)
สิงห์บุรี (6)	4 (66.67) สิงห์บุรี,ค่ายบางระจัน, พรหมบุรี,ท่าช้าง		0 (0.00)	สิงห์บุรี (FTW), ค่ายบางระจัน (FTW,ICS), ท่าช้าง (FTW,ICS), พรหมบุรี (FTW,ICS)
อยุธยา (16)	6 (37.50) ท่าเรือ,บางปะหัน,ลาดบัวหลวง, นครหลวง,บ้านแพรก, มหาราช	เสนา (RI,AD), บางไทร (FTW)	3 (18.75) บางปะหัน,บ้านแพรก,มหาราช	ท่าเรือ (FTW,ICS), บางไทร (FTW), ลาดบัวหลวง (ICS), นครหลวง (FTW,APL,ICS)
ปทุมธานี (8)	3 (37.50) ธัญบุรี,คลองหลวง, ประชาธิปัตย์	ปทุมธานี (RI,AD,FTW), ลำลูกกา (RI,AD)	0 (0.00)	ธัญบุรี (FTW), คลองหลวง (ICS)
นครนายก (4)	1 (25.00) องครักษ์	นครนายก (FTW), บ้านนา (FTW,APL), ปากพลี (RI,AD)	0 (0.00)	บ้านนา (FTW,APL,ICS), องครักษ์ (FTW,ICS)
นนทบุรี (7)	2 (28.57) บางกรวย,ไทรน้อย	บางบัวทอง (RI), บางใหญ่ (RI,AD,FTW), ปากเกร็ด (AD), บางบัวทอง2 (RI,FTW)	0 (0.00)	บางบัวทอง (RI,ICS,PCU), บางกรวย (ICS), ไทรน้อย (ICS), ปากเกร็ด (AD,FTW,PCU)
รวม	33 (46.48)	18 (25.35)	9 (12.68)	27 (38.03)

# หนังสือขอความร่วมมือ โรงพยาบาลทุกแห่ง ดำเนินงาน RDU



**ด่วนที่สุด**

ที่ สร ๐๒๐๕/๑๔๘๓๓๓



สำนักงานปลัดกระทรวงสาธารณสุข  
ถนนติวานนท์ จังหวัดนนทบุรี ๑๑๐๐๐

๕ สิงหาคม ๒๕๖๓

เรื่อง การดำเนินงาน RDU-AMR

เรียน นายแพทย์สาธารณสุขจังหวัด ผู้อำนวยการโรงพยาบาลศูนย์/โรงพยาบาลทั่วไป ในเขตสุขภาพที่ ๔

สิ่งที่ส่งมาด้วย ผลการดำเนินงาน RDU-AMR และกำหนดโรงพยาบาลเป้าหมายเพื่อพัฒนาต่อเนื่อง  
ในเขตสุขภาพที่ ๔ (แยกรายจังหวัด) จำนวน ๑ ชุด

ตามที่กระทรวงสาธารณสุข มีนโยบายให้ผู้บริหารกระทรวงสาธารณสุขทุกระดับจัดทำ  
ข้อตกลงการปฏิบัติงาน (Performance Agreement: PA) และได้ทำการติดตามประเมินผลการดำเนินงาน  
RDU-AMR ของเขตสุขภาพที่ ๔ พบว่า ผลการดำเนินงานยังไม่ได้ตามเป้าหมายของกระทรวงสาธารณสุข นั้น

ในการนี้ ขอให้นายแพทย์สาธารณสุขจังหวัดทุกจังหวัด และผู้อำนวยการโรงพยาบาลทุกแห่ง  
ในเขตสุขภาพที่ ๔ ดำเนินการส่งเสริมและผลักดันการดำเนินงาน RDU-AMR ให้สัมฤทธิ์ผลและผ่านเกณฑ์  
ตามเป้าหมายของกระทรวงสาธารณสุข ซึ่งมุ่งหมายให้ประชาชนมีสุขภาพดี เจ้าหน้าที่มีความสุข และระบบ  
สุขภาพยั่งยืน ทั้งนี้ ได้สำรวจข้อมูลของโรงพยาบาลที่มีศักยภาพและคาดว่าจะดำเนินการผ่านเกณฑ์เป้าหมาย  
ในแต่ละระดับ ประจำปีงบประมาณ พ.ศ. ๒๕๖๓ รายละเอียดตามสิ่งที่ส่งมาด้วย

จึงเรียนมาเพื่อทราบและแจ้งผู้เกี่ยวข้องดำเนินการต่อไป

ขอแสดงความนับถือ

A blue ink signature of Dr. Wiset Kiti, the Director of the Ministry of Health.

(นายสุระ วิเศษศักดิ์)

ผู้ตรวจราชการกระทรวง ปฏิบัติราชการแทน  
ปลัดกระทรวงสาธารณสุข

กลุ่มงานพัฒนาระบบบริการสุขภาพ

สำนักงานเขตสุขภาพที่ ๔

โทร. ๐ ๓๖๒๓ ๐๙๒๙ โทรสาร ๐ ๓๖๒๓ ๐๙๓๐

ไปรษณีย์อิเล็กทรอนิกส์ : rhsoffice4.cso@gmail.com

ผู้ประสาน นางสาวอัญญารินทร์ มีทอง โทรศัพท์ ๐๙๔ ๔๙๒๖๙๖

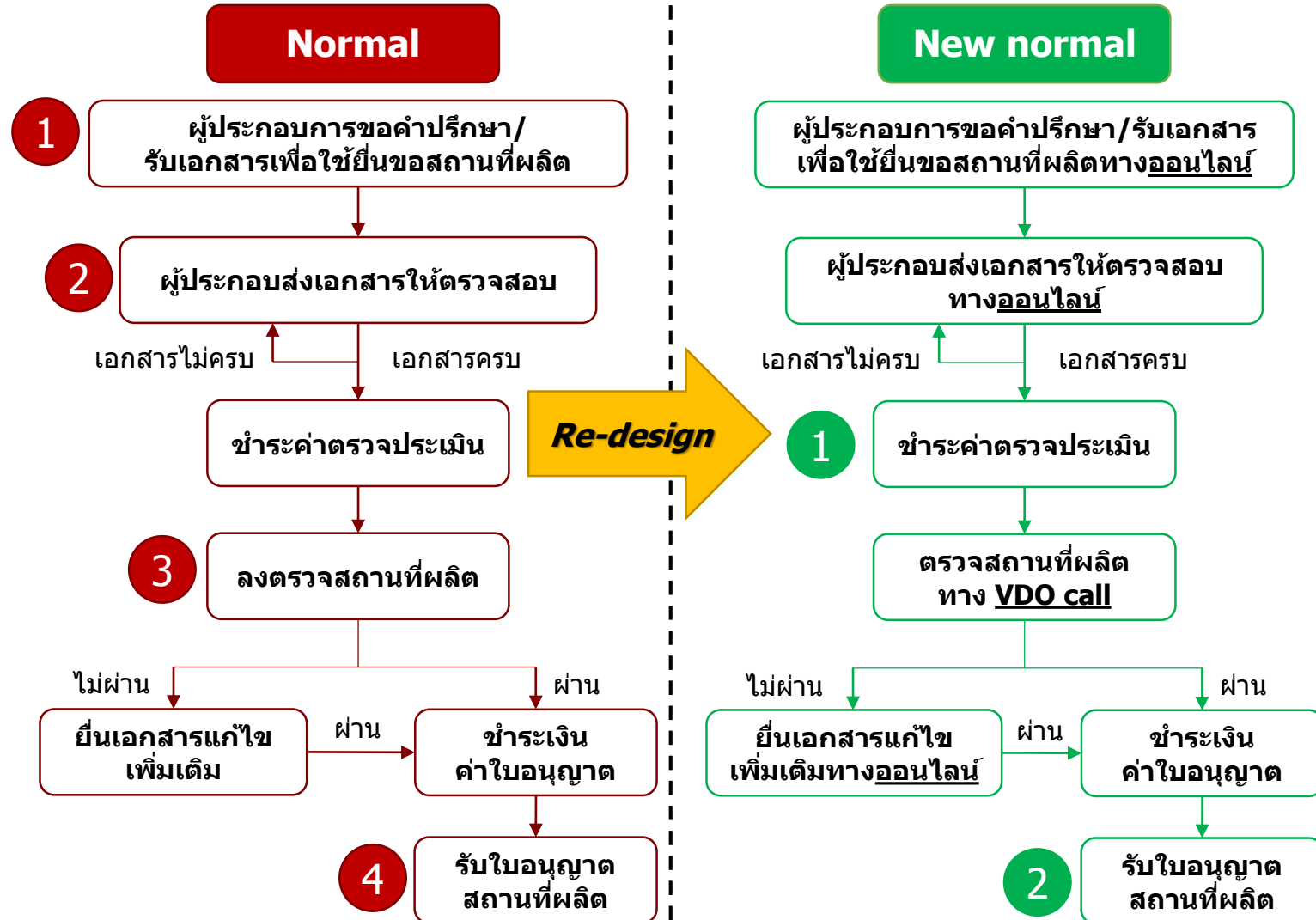
## 2. New normal การยื่นใบอนุญาตของผู้ประกอบการ

### Pre-marketing ของกลุ่มงานคุ้มครองผู้บริโภค

1. มีระบบให้คำปรึกษาทางออนไลน์ เช่น E-mail Line
2. เพิ่มช่องทางการยื่นเอกสารทางออนไลน์
3. ตรวจสอบสถานประกอบการ โดยใช้ VDO call



1. ลดจำนวนผู้ประกอบการที่มาติดต่อที่ สสจ.
2. ลดจำนวนครั้งในการให้บริการ จากปกติติดต่ออย่างน้อย 4 ครั้ง/คำขอ **ลดเหลือ 2 ครั้ง/คำขอ**
3. ลดระยะเวลาในการสัมผัสระหว่างการให้บริการ จากปกติให้บริการครั้งละ 30 – 60 นาที/ราย **ลดเหลือ 15 – 20 นาที/ราย**



# 3. ความเพียงพอของเครื่องมือแพทย์/ยา

## เครื่องมือแพทย์

1. หน้ากากอนามัย ชนิด **N95**: ไม่ขาดแคลน รพ.บางแห่ง reuse 2 – 3 ครั้ง โดยใช้เครื่อง UVC หรือ เครื่องอบลมร้อน (ปัญหาหลัง reuse = ยางยืดไม่พืดกับใบหน้า)
2. ชุด **PPE**: ไม่ขาดแคลน ยังไม่มี รพ. ใด ทดลองใช้ชุดแบบ Reuse 20 ครั้ง
3. **Surgical mask**: ไม่ขาดแคลน จัดสรรตามอัตราการใช้

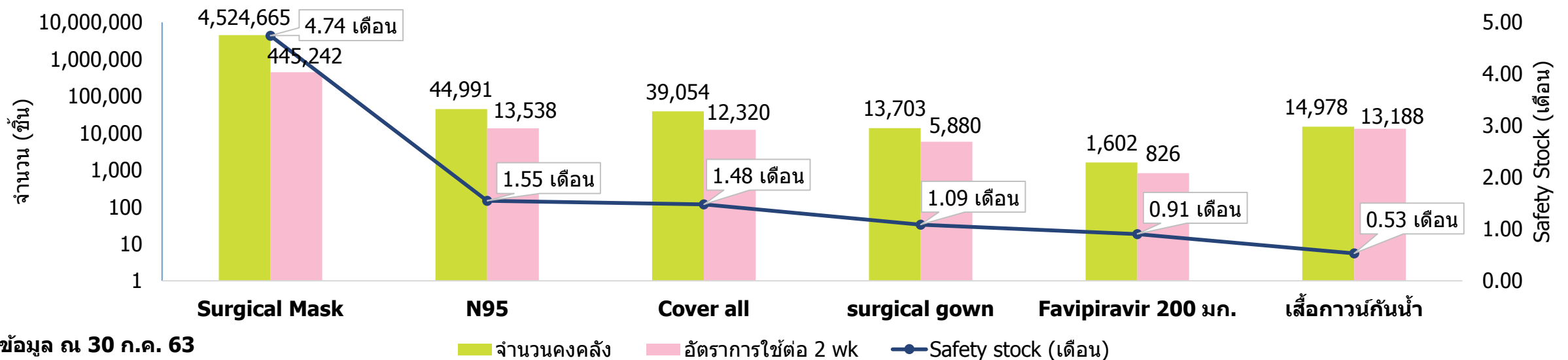
## ยาโรคเรื้อรัง

ไม่พบปัญหาการขาดแคลนยา หากมีการขาดแคลน รพ.จะสั่งซื้อยาเอง/ยืมยาภายในจังหวัด

## ยอดคงคลังอุปกรณ์ป้องกันสำหรับ Covid-19 เขตสุขภาพที่ 4

ข้อมูล ณ 30 ก.ค. 63

						
	(ชิ้น)	(ชุด)	(ชิ้น)	(ชุด)	(ชุด)	(เม็ด)
รับจัดสรร	7,988,920	20,447	52,739	4,470	3,528	4,150
คงคลัง	4,524,665	39,054	44,991	13,703	14,978	1,602
อัตราใช้ 2 wks	445,242	12,320	13,538	5,880	13,188	826
Safety stock	4.74	1.48	1.55	1.09	0.53	0.91



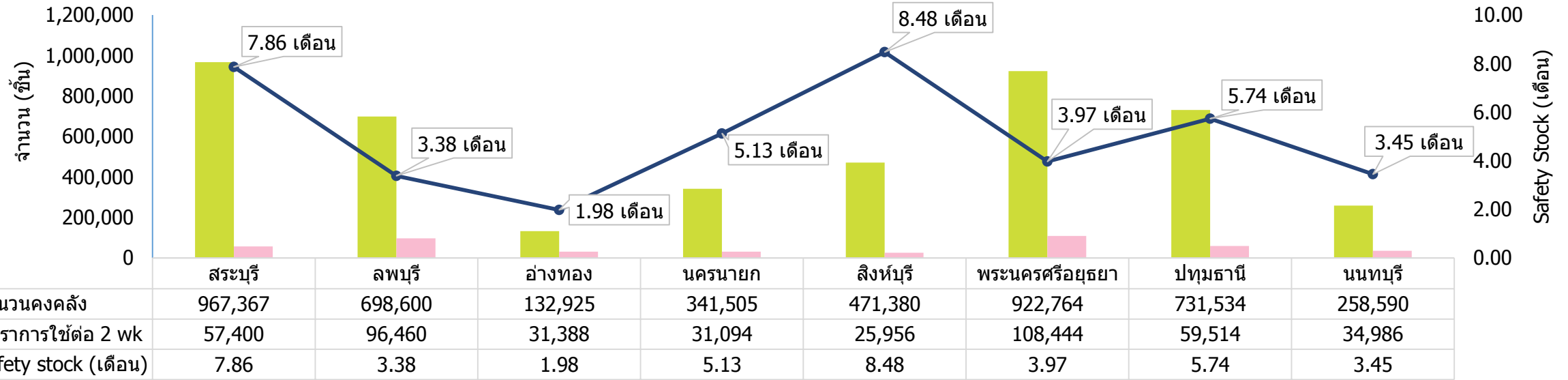
ข้อมูล ณ 30 ก.ค. 63

■ จำนวนคงคลัง ■ อัตราการใช้ต่อ 2 wk ● Safety stock (เดือน)

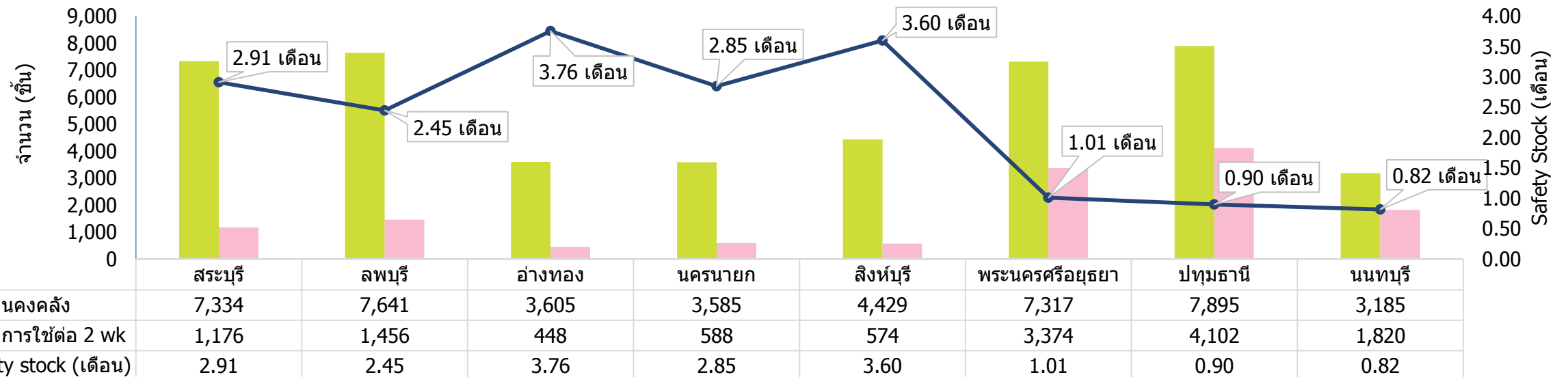
# ยอดคงคลังเครื่องมือแพทย์ รายจังหวัด

## หน้ากากอนามัย (Surgical Mask)

ข้อมูล ณ 30 ก.ค. 63



## หน้ากาก N95

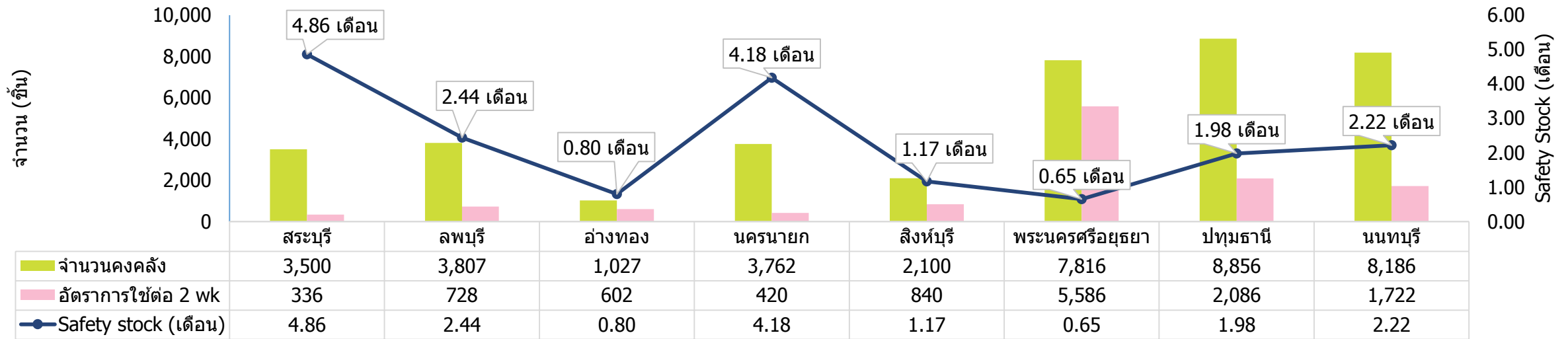




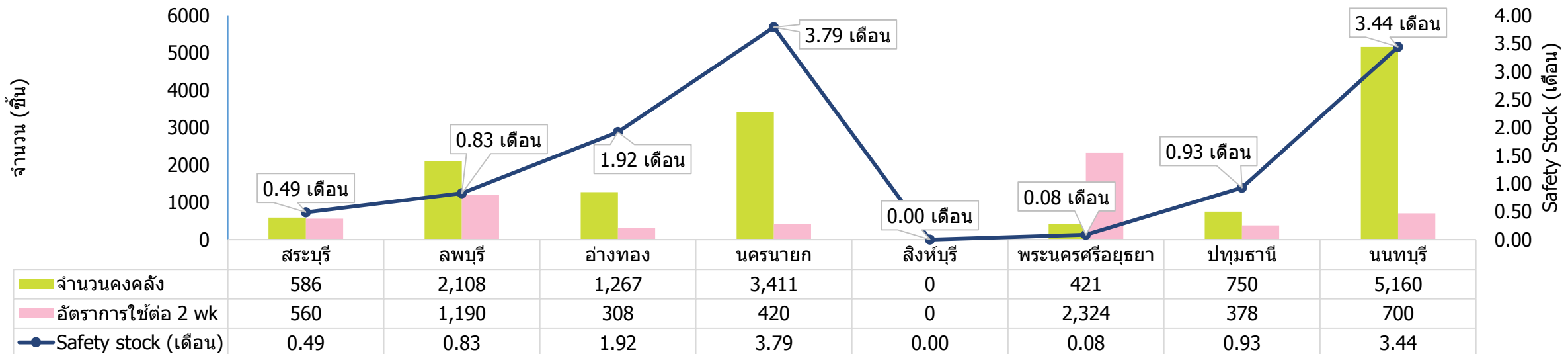
# ยอดคงคลังเครื่องมือแพทย์ รายจังหวัด

## ชุดป้องกัน (Cover all)

ข้อมูล ณ 30 ก.ค. 63



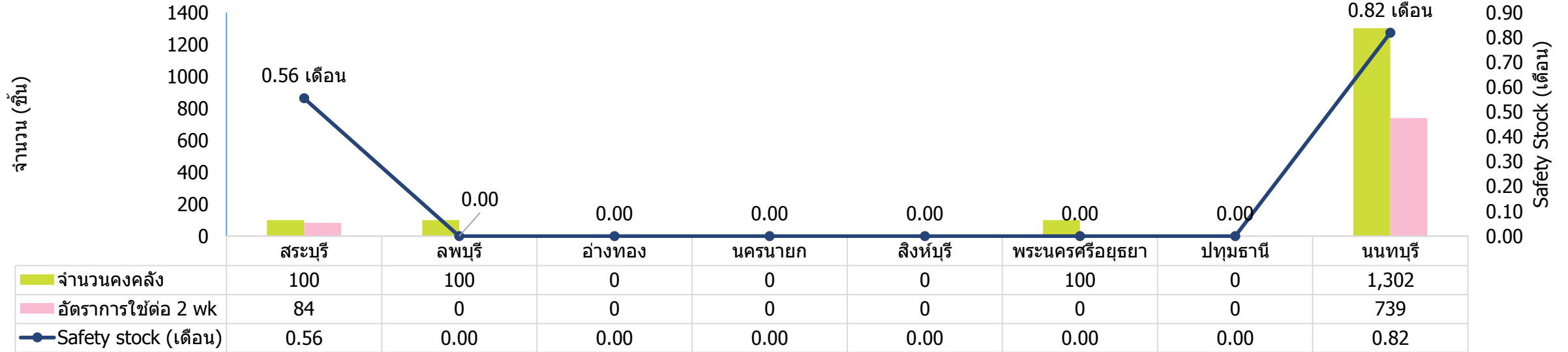
## surgical gown



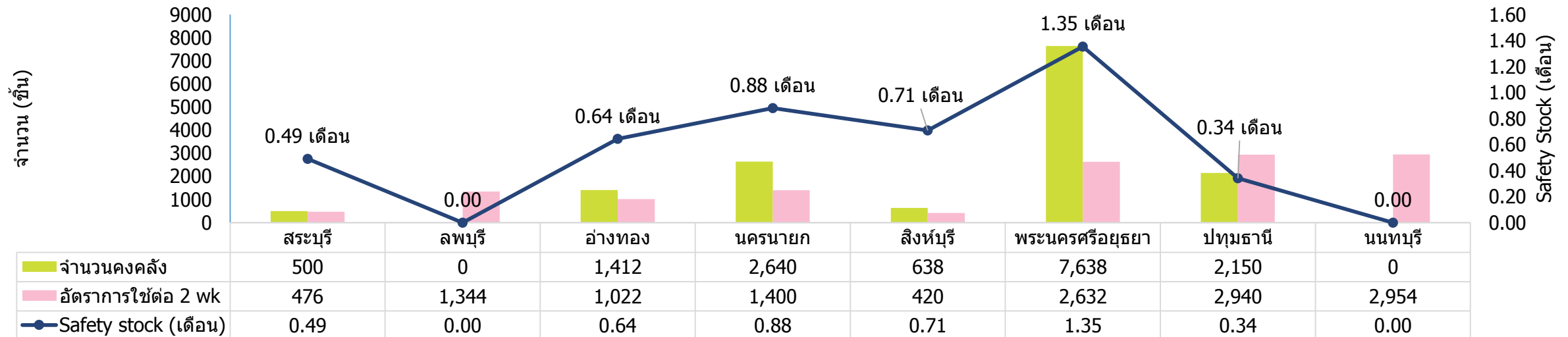
# ยอดคงคลังเครื่องมือแพทย์ รายจังหวัด

## Favipiravir 200 มก. (cap)

ข้อมูล ณ 30 ก.ค. 63



## เลือกวางกันน้ำ



## 4. สถานที่ผลิตเครื่องสำอาง ประเภทแอลกอฮอล์เพื่อสุขอนามัยสำหรับมือ

จังหวัด	จำนวนสถานที่ผลิต (แห่ง)	จำนวนผลิตภัณฑ์ (รายการ)
ปทุมธานี	195	1,503
นนทบุรี	177	303
พระนครศรีอยุธยา	29	114
ลพบุรี	15	66
นครนายก	12	31
สระบุรี	9	30
อ่างทอง	8	42
สิงห์บุรี	5	35
<b>เขตสุขภาพที่ 4</b>	<b>450</b>	<b>2,124</b>

สถานที่ผลิตเครื่องสำอาง เป็นไปตามประกาศกระทรวงสาธารณสุข เรื่อง หลักเกณฑ์ วิธีการ และเงื่อนไขในการผลิต หรือนำเข้าเครื่องสำอาง พ.ศ. 2561



### การตรวจสอบแอลกอฮอล์เบื้องต้น

1. ชุดทดสอบ DMSc MtTek จากกรมวิทยาศาสตร์การแพทย์ 210 บาท/10 ครั้ง/ชุด
2. ชุดทดสอบ Q-E-S-T แบบ 3 อิน 1 จากคณะเภสัชศาสตร์ จุฬาฯ 200 บาท/10 ครั้ง/ชุด

