

สรุปผลการตรวจราชการกระทรวงสาธารณสุข รอบที่ 2/2563
ประเด็นที่ 2
“กัญชาทางการแพทย์และสมุนไพรเพื่อเศรษฐกิจ”





ประเด็นย่อย : กัญชาทางการแพทย์



นายแพทย์พงศ์เกษม ไข่มุกด์

ผู้ตรวจราชการกระทรวง เขตสุขภาพที่ 9

ประธานคณะกรรมการกำหนดประเด็นและติดตามผลตรวจราชการ
กระทรวงสาธารณสุข “ประเด็นกัญชาทางการแพทย์และสมุนไพรเพื่อเศรษฐกิจ”

15 กันยายน 2563



สรุปผลตรวจราชการรอบที่ 1/2563 ประเด็นย่อย : กัญชาทางการแพทย์

จำนวนคลินิกการให้บริการกัญชาทางการแพทย์นำร่องอย่างน้อยเขตสุขภาพละ 1 แห่ง

มีการจัดตั้งคลินิกการให้บริการกัญชาทางการแพทย์ จำนวน 101 แห่ง



แนวทางการ

จัดตั้งคลินิกให้บริการฯ



มีข้อสั่งการจากกระทรวง



มีใบอนุญาต(ยส.5) จาก อย.



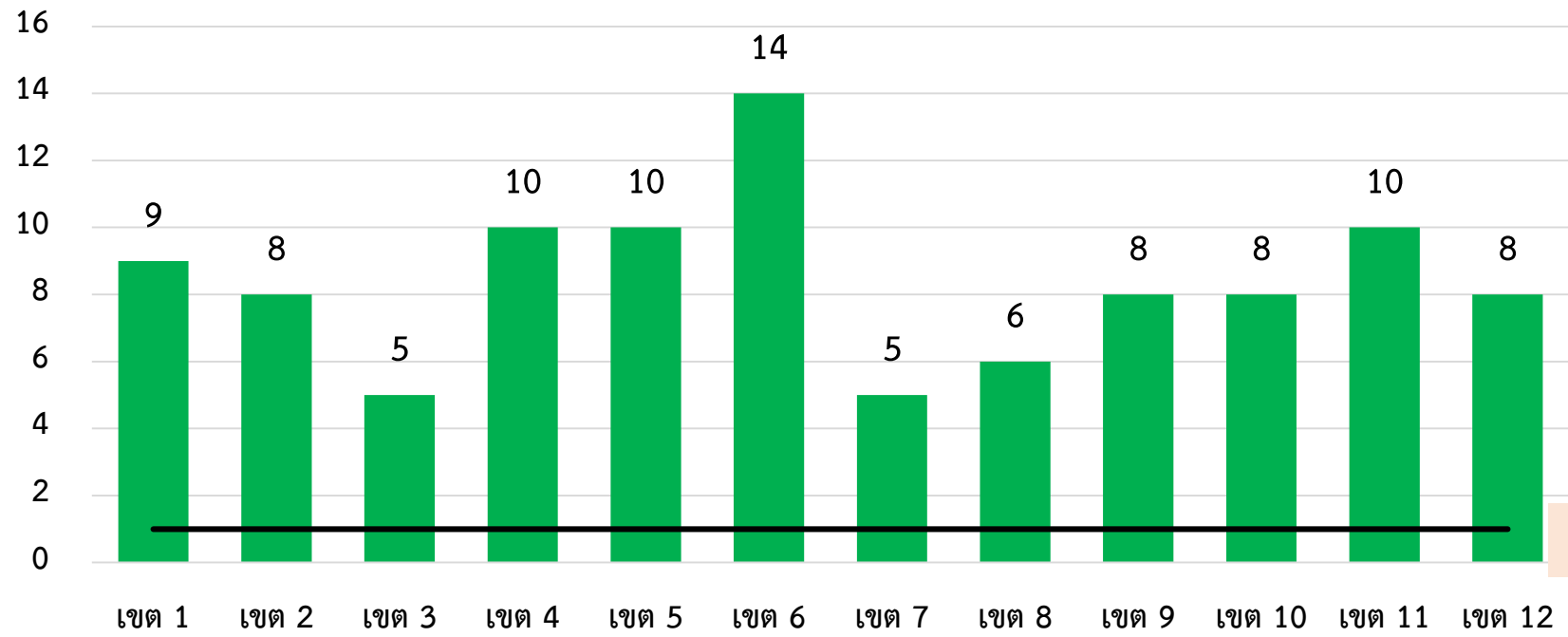
บุคลากรผ่านการอบรม



ปฏิบัติตามคู่มือ Service Plan สาขา กัญชาทางการแพทย์

(จำนวน รพ.)

■ จำนวน รพ. — เป้าหมาย

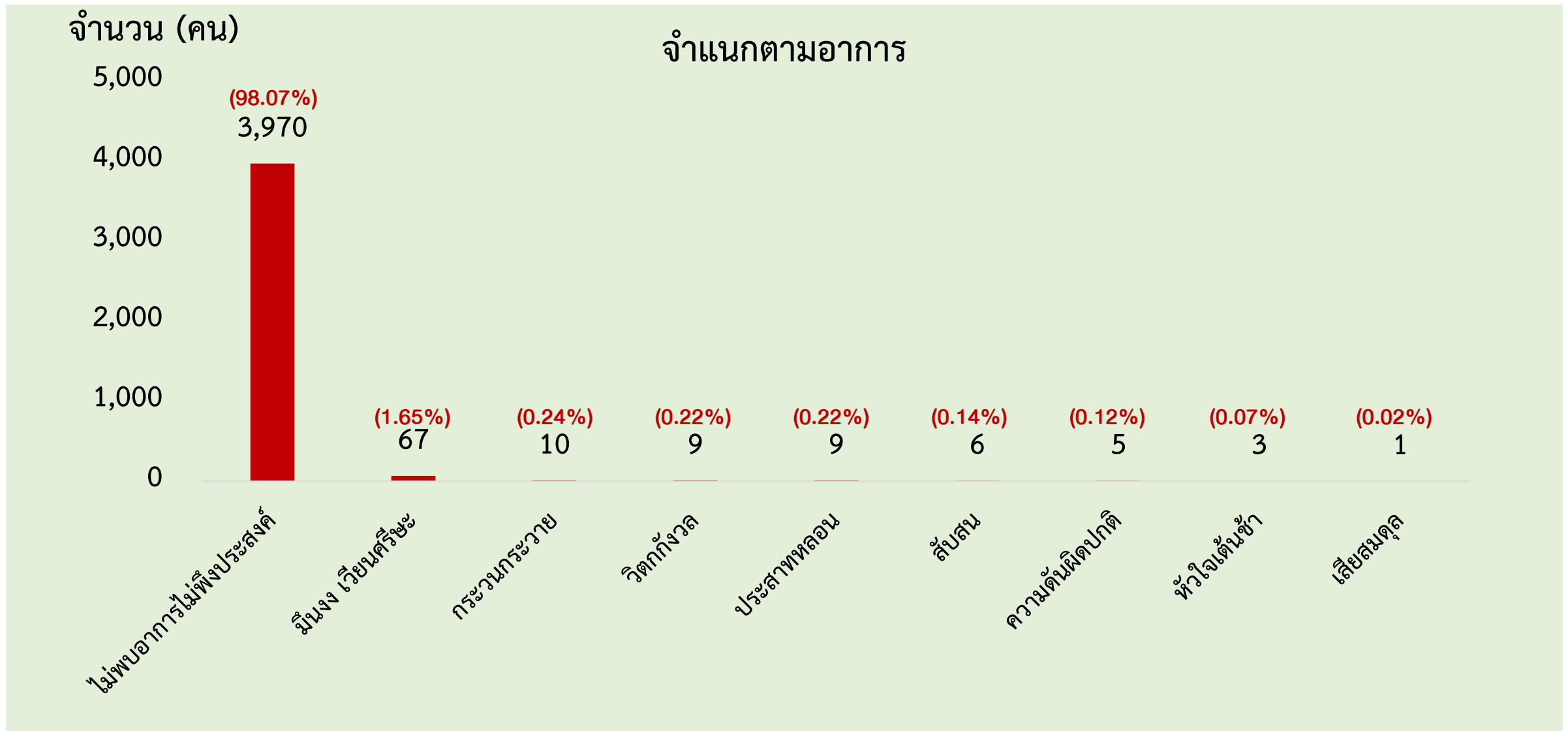


≥ 1 แห่ง

ทุกเขตผ่านเกณฑ์

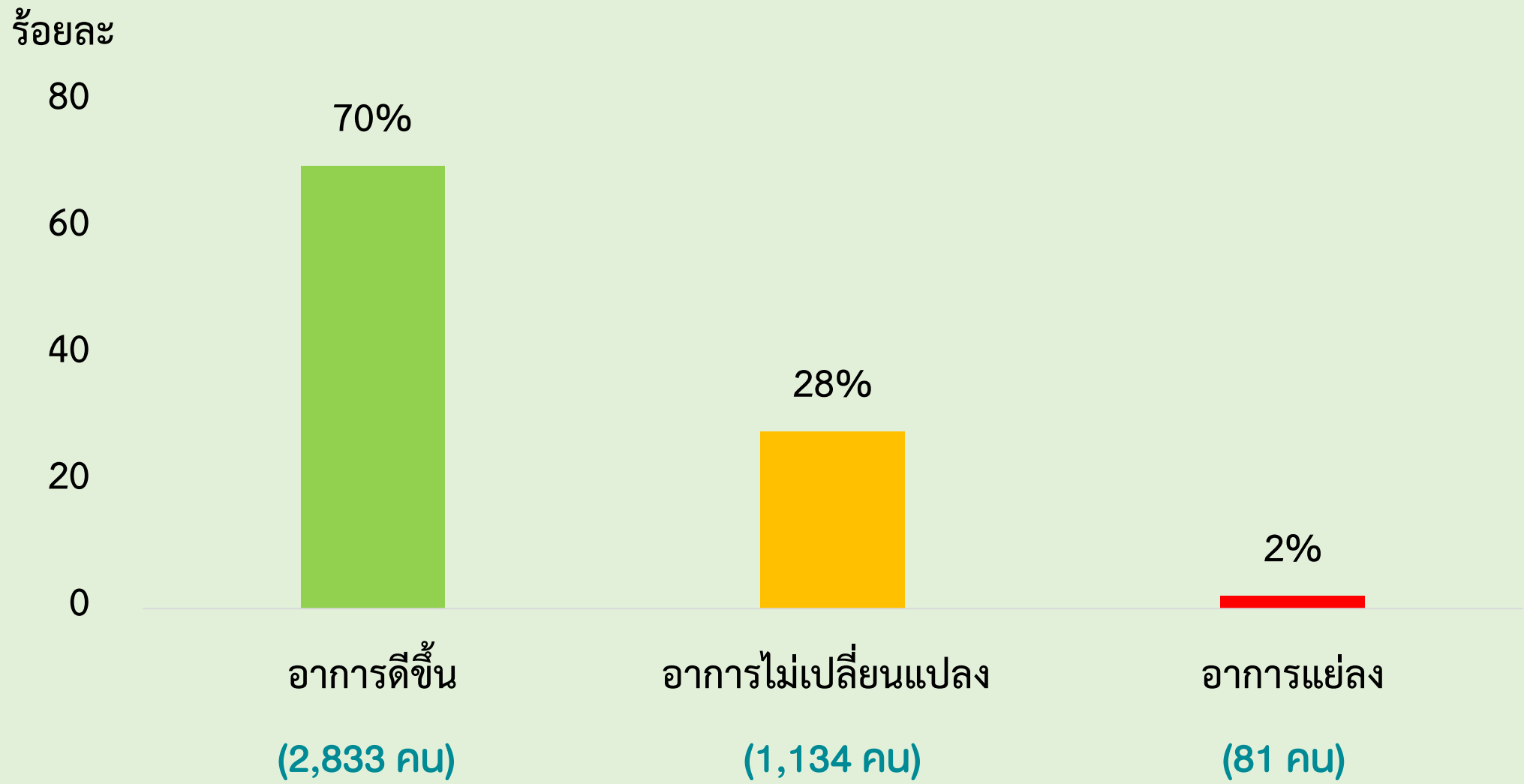


การติดตามอาการของผู้ใช้สารสกัดกัญชา



ข้อมูล ตั้งแต่เริ่มโครงการ ถึง วันที่ 25 สิงหาคม 2563

รายงานคุณภาพชีวิต (C – MOPH)



ข้อมูล ตั้งแต่เริ่มโครงการ ถึง วันที่ 25 สิงหาคม 2563



สรุปผลตรวจราชการรอบที่ 2/2563 ประเด็นย่อย : กัญชาทางการแพทย์
จำนวนคลินิกการให้บริการกัญชาทางการแพทย์นำร่องอย่างน้อยเขตสุขภาพละ 1 แห่ง



การเปิดคลินิกบริการกัญชาทางการแพทย์ (Medical Cannabis Clinic)

โรงพยาบาลในสังกัดสำนักงานปลัดกระทรวงสาธารณสุข



311 Hospital Medical Cannabis Clinic



สพศ.

จำนวน 34 แห่ง (100%)

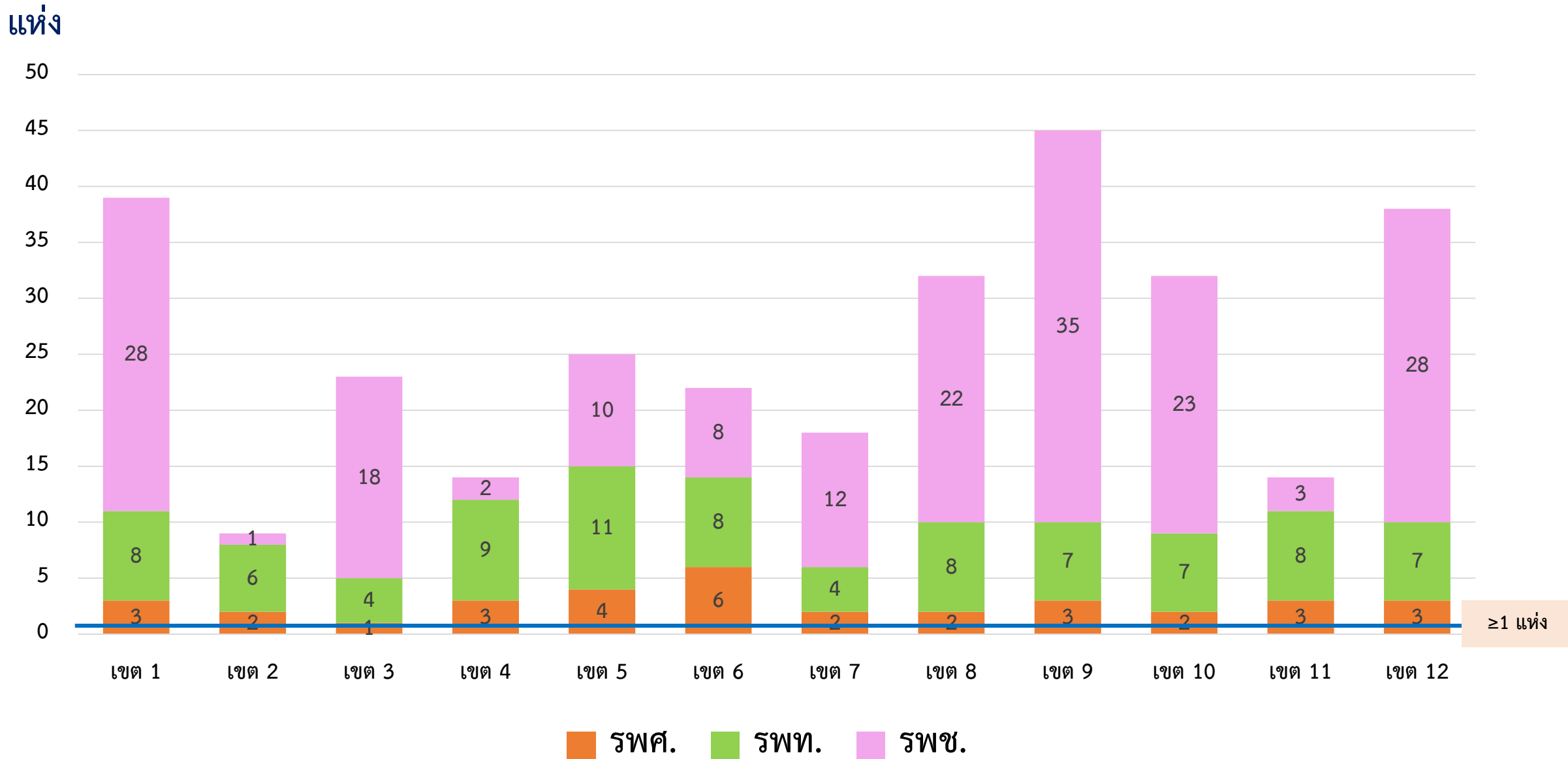
สพท.

จำนวน 87 แห่ง (100%)

สพช.

จำนวน 190 แห่ง (24.42%)

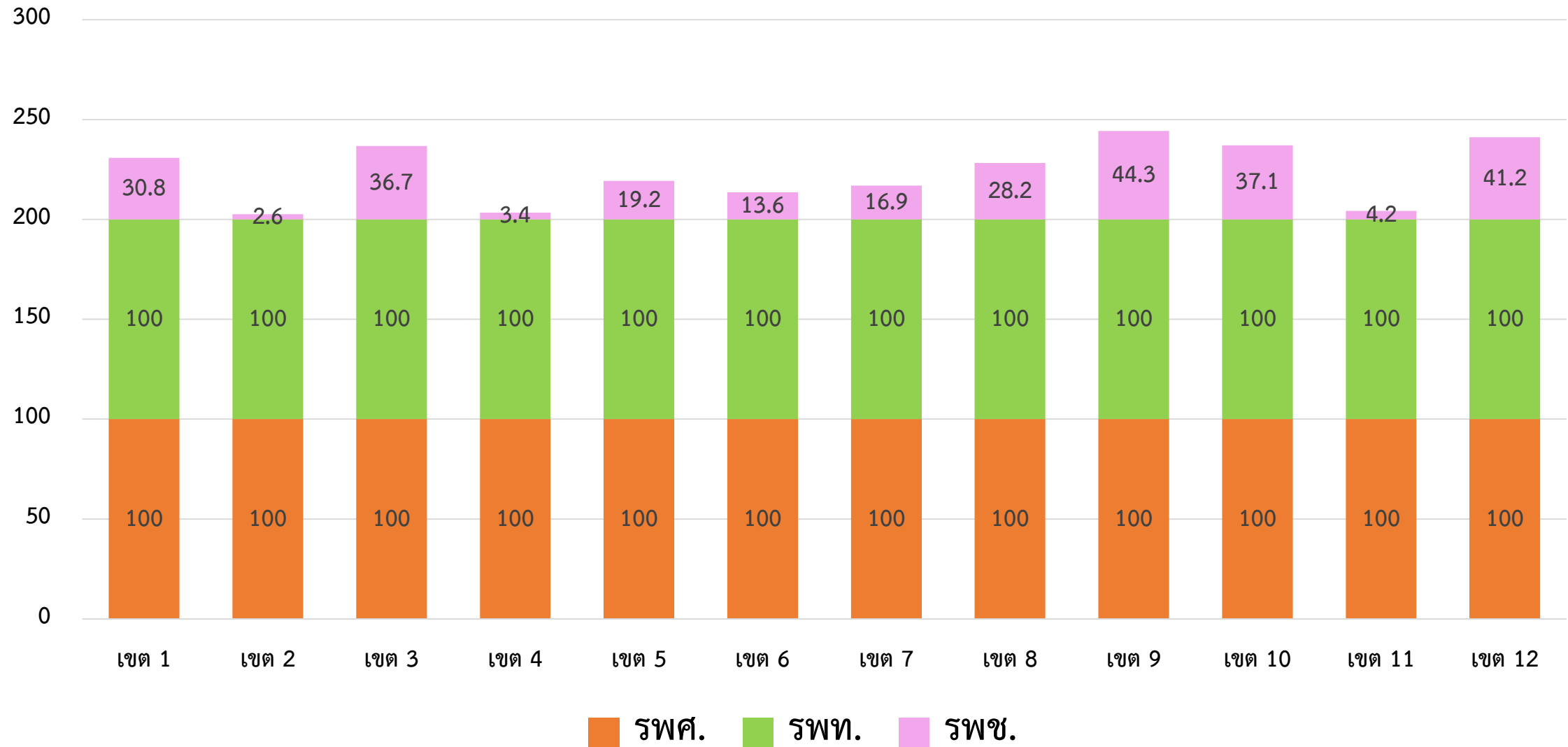
การเปิดคลินิกบริการกัญชาทางการแพทย์ (Medical Cannabis Clinic)



ร้อยละการเปิดคลินิกบริการกัญชาทางการแพทย์ (Medical Cannabis Clinic)



ร้อยละ



ปัญหาเกี่ยวกับกัญชาทางการแพทย์



01

ระบบการให้บริการและสถานที่

- แผนปฏิบัติการและการกำกับติดตามยังไม่มีชัดเจน
- สถานที่และอุปกรณ์ในการให้บริการยังไม่พร้อม

02

บุคลากรทางการแพทย์

- ขาดแคลนบุคลากร / ผู้เชี่ยวชาญ
- บุคลากรขาดความมั่นใจในการสั่งจ่ายยา

03

ผลิตภัณฑ์กัญชา

- เครื่องตรวจสอบ Test Kit ไม่เพียงพอสำหรับการทดสอบสาร THC / CBD
- ผลิตภัณฑ์กัญชาที่ได้รับการสนับสนุนมีอายุสั้น , สูตรยาไม่ครอบคลุมกับข้อบ่งใช้

04

ระบบรายงาน

- มีการรายงานหลายโปรแกรม (โปรแกรม C-MOPH และระบบ SAS/AUR)
- โปรแกรม C-MOPH ของส่วนกลางยังไม่สามารถเชื่อมต่อกับระบบฐานข้อมูลของโรงพยาบาลได้

05

ผู้รับบริการ

- ขาดความรู้ความเข้าใจ การเข้าถึงข้อมูลที่ต้องการ
- การเข้าถึงบริการ

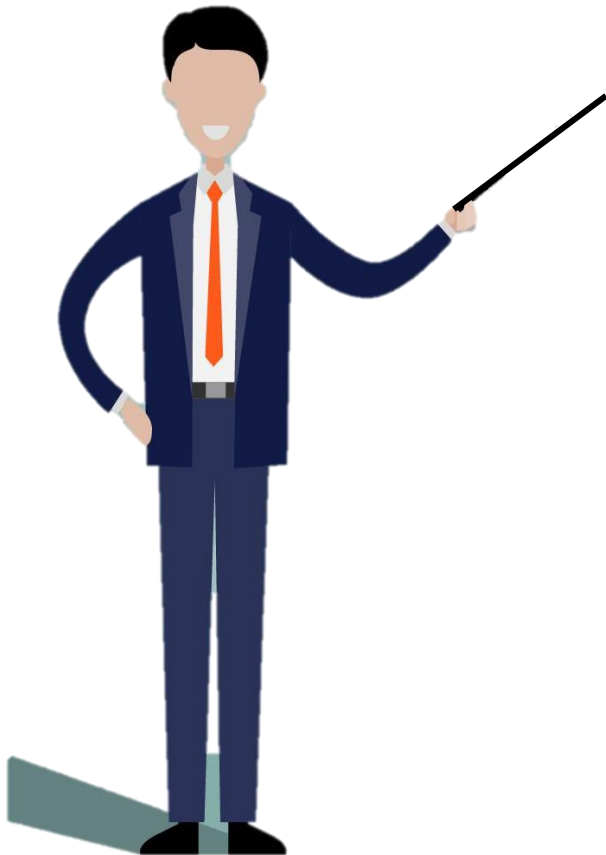
นวัตกรรม / ตัวอย่างที่ดี



1. มีสายตรงรับปรึกษาเกี่ยวกับกัญชาทางการแพทย์
2. เชื่อมกับงาน palliative Care
3. ระบบลงทะเบียนออนไลน์ ขอรับคำปรึกษาสำหรับผู้สนใจ



ข้อเสนอแนะของผู้นิเทศ



พื้นที่

- 1.ระบบบริการคลินิกกัญชาแบบผสมผสาน
- 2.การจัดเก็บและการนำไปใช้ของข้อมูล
- 3.จัดทำมาตรฐานการให้บริการ ชัดเจน ครอบคลุม รูปแบบเดียวกัน

ส่วนกลาง

- 1.ระบบรายงานเป็นระบบเดียว
- 2.ผลิตภัณฑ์กัญชาให้ครอบคลุมกับการใช้
- 3.สนับสนุนเครื่องตรวจสอบ Test Kit
- 4.ความชัดเจนกัญชาเข้าเป็นบัญชียาหลักแห่งชาติ

KPI ปี 2564



1. จำนวนคลินิกการให้บริการกัญชาทางการแพทย์
ในรพศ. /รพท. 100 %
2. จำนวนคลินิกการให้บริการกัญชาทางการแพทย์
ในรพช. 50 %





กรมการแพทย์แผนไทยและการแพทย์ทางเลือก
Department of Thai Traditional and Alternative Medicine

การสรุปผลการตรวจราชการ รอบที่ 2/63

รายงานผลการตรวจราชการกระทรวงสาธารณสุข

ประเด็นที่ 2 กัญชาทางการแพทย์และสมุนไพรเพื่อเศรษฐกิจ (ต่อ)

1. ประเด็นตรวจราชการ : สมุนไพรเพื่อเศรษฐกิจ
2. หัวข้อ : เมืองสมุนไพรในทุกเขตบริการสุขภาพ (14 จังหวัด) ผลิตยาสมุนไพรจากขมิ้นชันหรือไพล ด้วยวัตถุดิบปลอดสารพิษร้อยละ 100
3. หน่วยงานที่รับผิดชอบ (กรม/กอง/ศูนย์วิชาการ) :
หน่วยงานผู้รับผิดชอบหลัก กรมการแพทย์แผนไทยและการแพทย์ทางเลือก
หน่วยงานผู้รับผิดชอบร่วม กรมวิทยาศาสตร์การแพทย์

กรมการแพทย์แผนไทยและการแพทย์ทางเลือก

15 กันยายน 2563

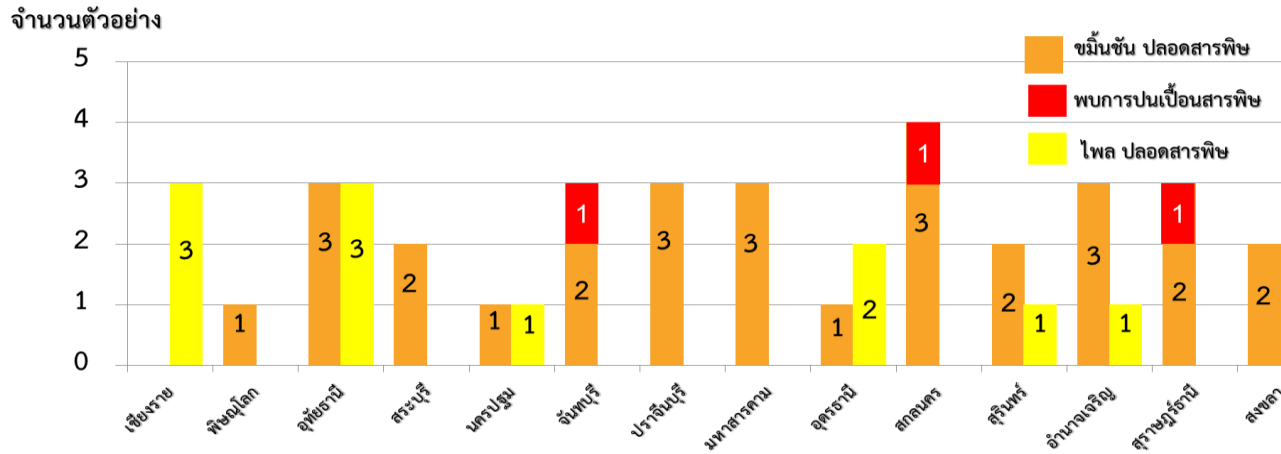
สมุนไพรเพื่อเศรษฐกิจ

ตัวชี้วัด : เมืองสมุนไพรในทุกเขตสุขภาพ (14 จังหวัด) ผลิตยาสมุนไพรจากขมิ้นชันหรือไพลด้วยวัตถุดิบปลอดภัย ร้อยละ 100

เป้าหมายแผนแม่บทแห่งชาติว่าด้วยการพัฒนาสมุนไพรไทย ปี 2560 – 2564 : มูลค่าของวัตถุดิบสมุนไพรและผลิตภัณฑ์สมุนไพรภายในประเทศเพิ่มขึ้นอย่างน้อย 1 เท่าตัว (จาก 3.89 หมื่นล้านบาท เป็น 7.8 หมื่นล้านบาท) และประเทศไทยจะเป็นประเทศที่ส่งออกวัตถุดิบสมุนไพรคุณภาพและผลิตภัณฑ์สมุนไพรชั้นนำของภูมิภาคอาเซียน ภายในปี 2565

ผลการดำเนินงานตามตัวชี้วัด

สุ่มตรวจวัตถุดิบสมุนไพรจาก ขมิ้นชันหรือไพล จำนวน 42 ตัวอย่าง จากเมืองสมุนไพร 14 จังหวัด



จำนวนวัตถุดิบแยกรายชนิด : ขมิ้นชัน 31 ตัวอย่าง และ ไพล 11 ตัวอย่าง

ผลการตรวจวิเคราะห์ทางห้องปฏิบัติการ

สารเคมีกำจัดศัตรูพืช	โลหะหนัก
ไม่พบการปนเปื้อน 42 ตัวอย่าง	ไม่เกินค่ามาตรฐาน THP 39 ตัวอย่าง

วัตถุดิบขมิ้นชัน 3 ตัวอย่าง มีสารแคดเมียม(Cd) เกินค่ามาตรฐาน

โดยตัวอย่างวัตถุดิบมาจากจังหวัดจันทบุรี สกลนคร และสุราษฎร์ธานี และได้มีการสอบถามสาเหตุซึ่งอาจเกิดจากการใช้แหล่งน้ำที่อาจมีการปนเปื้อน และการรับซื้อวัตถุดิบสมุนไพรในแหล่งพื้นที่ปลูกนอกเหนือพื้นที่เมืองสมุนไพร

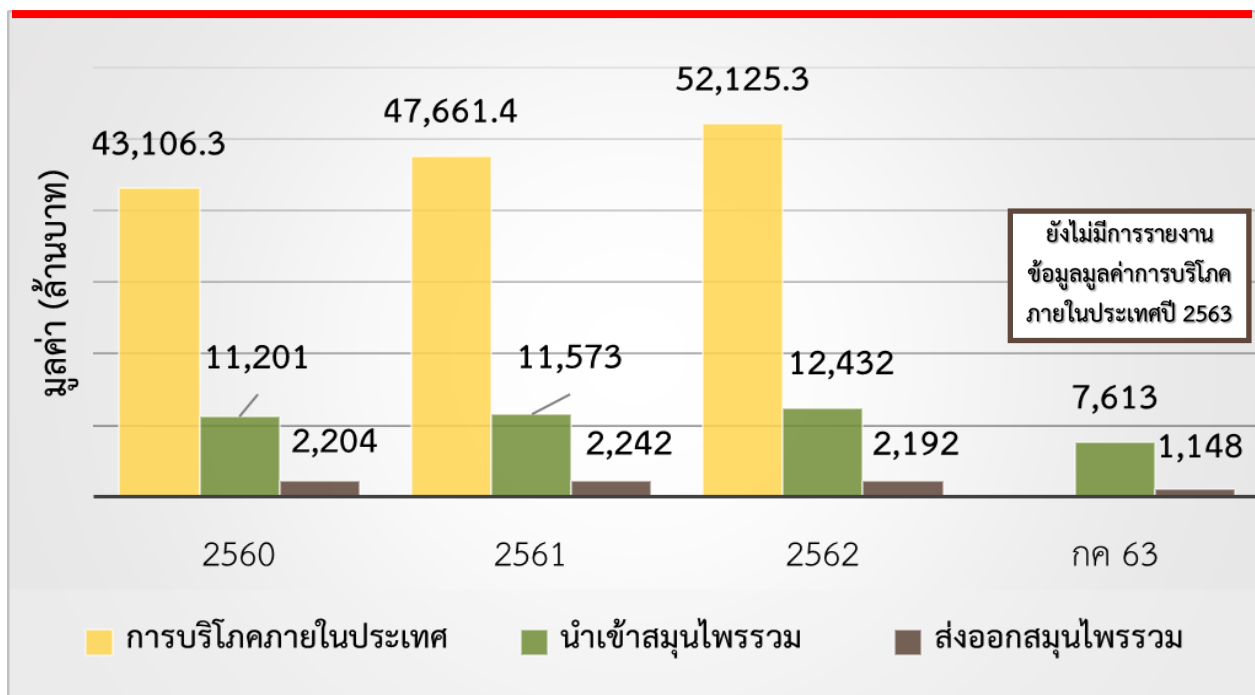
ชนิดโลหะหนัก	ค่ามาตรฐาน THP
Arsenic สารหนู	≤ 4 mg/kg
Cadmium แคดเมียม	≤ 0.3 mg/kg
Lead ตะกั่ว	≤ 10 mg/kg
Mercuryปรอท	≤ 0.5 mg/kg

สมุนไพรเพื่อเศรษฐกิจ (ต่อ)

เป้าหมายแผนแม่บทแห่งชาติว่าด้วยการพัฒนาสมุนไพรไทย ปี 2560 – 2564 : มูลค่าของวัตถุดิบสมุนไพรและผลิตภัณฑ์สมุนไพรภายในประเทศเพิ่มขึ้นอย่างน้อย 1 เท่าตัว (จาก 3.89 หมื่นล้านบาท เป็น 7.8 หมื่นล้านบาท) และประเทศไทยจะเป็นประเทศที่ส่งออกวัตถุดิบสมุนไพรคุณภาพและผลิตภัณฑ์สมุนไพรชั้นนำของภูมิภาคอาเซียน ภายในปี 2565

มูลค่าของวัตถุดิบสมุนไพรและผลิตภัณฑ์สมุนไพร

เป้าหมาย 7.8 หมื่นล้านบาท



ที่มา : กระทรวงพาณิชย์



ปัญหาอุปสรรค

- ขาดการบูรณาการระดับกรมในการมีส่วนร่วมตรวจวิเคราะห์วัตถุดิบสมุนไพร
- เกษตรกรยังขาดความมั่นใจด้านความต้องการของตลาดวัตถุดิบสมุนไพร
- การซื้อขายยาสมุนไพรระหว่างโรงพยาบาลของรัฐ(วิธีโอนขายบิล) มีหลายขั้นตอนและเป็นเรื่องใหม่ สำหรับเจ้าหน้าที่ผู้ปฏิบัติงาน

ข้อเสนอ

- บูรณาการกับหน่วยงานภาครัฐระดับกระทรวงที่เกี่ยวข้อง เพื่อร่วมดำเนินงานตามบริบทอย่างเป็นระบบและครบวงจร อาทิ กระทรวงพาณิชย์ กระทรวงเกษตรและสหกรณ์ กระทรวงอุตสาหกรรม กระทรวงการอุดมศึกษา เป็นต้น
- ส่งเสริม สนับสนุนให้มีการปลูกสมุนไพรตามมาตรฐานเกษตรอินทรีย์ และจัดหาตลาดรองรับการซื้อวัตถุดิบสมุนไพรให้เพิ่มขึ้น
- กำหนดนโยบายในระดับเขตสุขภาพและจังหวัดเพื่อสนับสนุนการซื้อขายยาสมุนไพรจากโรงพยาบาลที่มีการผลิตยาสมุนไพร

ผลการดำเนินงานภาพรวมเมืองสมุนไพร

สกลนคร สุรินทร์
อำนาจเจริญ อุทัยธานี
มหาสารคาม



- เกษตรกรที่เข้าร่วมโครงการพัฒนาเมืองสมุนไพร 938 ราย
- มีพื้นที่ปลูกสมุนไพรที่ได้รับมาตรฐาน GAP อินทรีย์ และอยู่ระหว่างปรับเปลี่ยนให้เป็นพื้นที่อินทรีย์กว่า 9,000 ไร่
- เกษตรกรรายใหม่ที่ได้รับการถ่ายทอดความรู้เรื่อง GAP อินทรีย์ สมุนไพรกว่า 797 ราย
- มีการส่งเสริมการปลูกพืชสมุนไพรในพื้นที่ให้ได้รับรองอินทรีย์ กว่า 15 แห่ง

คลัสเตอร์เกษตร วัตถุดิบสมุนไพร

เป็นแหล่งวัตถุดิบสมุนไพรคุณภาพของประเทศ

ปราจีนบุรี สระบุรี
จันทบุรี นครปฐม

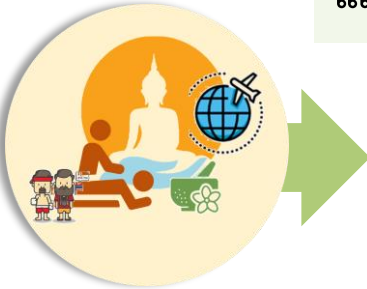


- มีการอบรม/ส่งเสริมผู้ประกอบการ อาทิ การจับคู่เจรจาธุรกิจ การอบรมผู้ประกอบการสมุนไพรทั้ง online และ offline การเปิดศูนย์ให้คำปรึกษาผู้ประกอบการสมุนไพร เป็นต้น
- มีผลิตภัณฑ์ที่เป็นเอกลักษณ์ของจังหวัดกว่า 23 ผลิตภัณฑ์
- มีสถานที่ผลิตผลิตภัณฑ์สมุนไพรกว่า 238 แห่ง

คลัสเตอร์อุตสาหกรรมสมุนไพร

มีผลิตภัณฑ์สมุนไพรระดับพรีเมียมที่ได้มาตรฐานระดับคุณภาพระดับสากลและเพิ่มศักยภาพและยกระดับมาตรฐานอุตสาหกรรมสมุนไพรของประเทศ

สุราษฎร์ธานี เชียงราย
สงขลา พิชณุโลก
อุดรธานี



- มีเส้นทางการท่องเที่ยวเชิงสุขภาพในเมืองสมุนไพรคลัสเตอร์ท่องเที่ยวฯ กว่า 10 เส้นทาง
- มีผลิตภัณฑ์เด่นที่สอดคล้องกับเส้นทางการท่องเที่ยวกว่า 24 รายการ

คลัสเตอร์ท่องเที่ยวเชิงสุขภาพความงามและการแพทย์แผนไทย

พัฒนาผลิตภัณฑ์เด่นของจังหวัดเข้าสู่ตลาดการท่องเที่ยวของจังหวัดและนำสมุนไพรบูรณาการสร้างเรื่องราวสนับสนุนการท่องเที่ยวตามจุดท่องเที่ยวและเส้นทางการท่องเที่ยวของจังหวัด

สรุปผลการตรวจราชการ ประจำปีงบประมาณ 2563

ประเด็นที่ 2 : ภัยสุขภาพการแพทย์และสมุนไพรเพื่อเศรษฐกิจ

ประเด็นย่อย : อาหารปลอดภัย ผักปลอดสารพิษ

1. โรงพยาบาลอาหารปลอดภัย (Food Safety) จำนวน 27 แห่ง จาก 13 เขตสุขภาพ
2. โรงพยาบาลส่งผักและผลไม้ ตรวจวิเคราะห์สารเคมีทางการเกษตรตกค้าง 5 ตัวอย่าง/โรงพยาบาล

รพ.เป้าหมาย

เขต 1	รพ.แพร่	รพ.สมเด็จพระยุพราชปัว	
เขต 2	รพ.สมเด็จพระเจ้าตากสินฯ	รพ.วิเชียรบุรี	
เขต 3	รพ.หนองฉาง	รพ.หนองบัว	
เขต 4	รพ.สิงห์บุรี	รพ.ปทุมธานี	
เขต 5	รพ.นครปฐม	รพ.ท่าช้าง	
เขต 6	รพ.ประจันตคาม	รพ.ระยอง	
เขต 7	รพ.สินรินธร	รพ.หนองกุงศรี	
เขต 8	รพ.อุดรธานี	รพ.นาวัง	
เขต 9	รพ.สุรินทร์	รพ.ชัยภูมิ	
เขต 10	รพ.สรรพสิทธิประสงค์	รพ.ปทุมราชวงศา	
เขต 11	รพ.ชุมพรเขตอุดมศักดิ์	รพ.กาญจนดิษฐ์	
เขต 12	รพ.สะบ้าย้อย	รพ.ควนขนุน	
เขต 13	รพ.เลิดสิน	รพ.ราชวิถี	รพ.นพรัตนราชธานี

ผักและผลไม้สด

ผัก 30 ชนิด



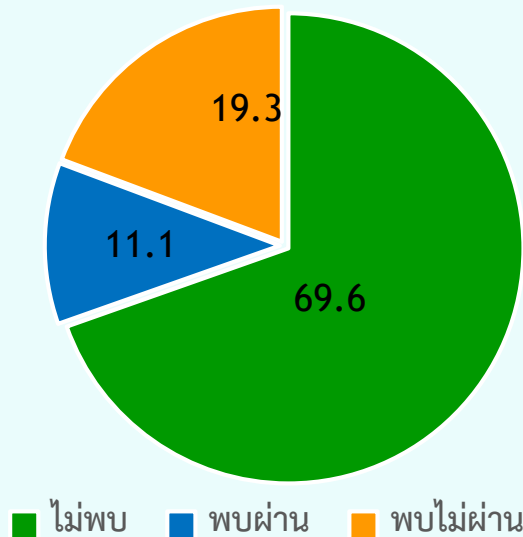
ผลไม้ 16 ชนิด



สรุปผลการดำเนินงานภาพรวม เขตสุขภาพที่ 1-12 และ 13

ผลการตรวจการตกค้าง 132+2 ชนิดสาร

- ผักผลไม้สดวัตถุดิบอาหารในโรงพยาบาล 135 ตัวอย่าง จากโรงพยาบาล 27 แห่ง



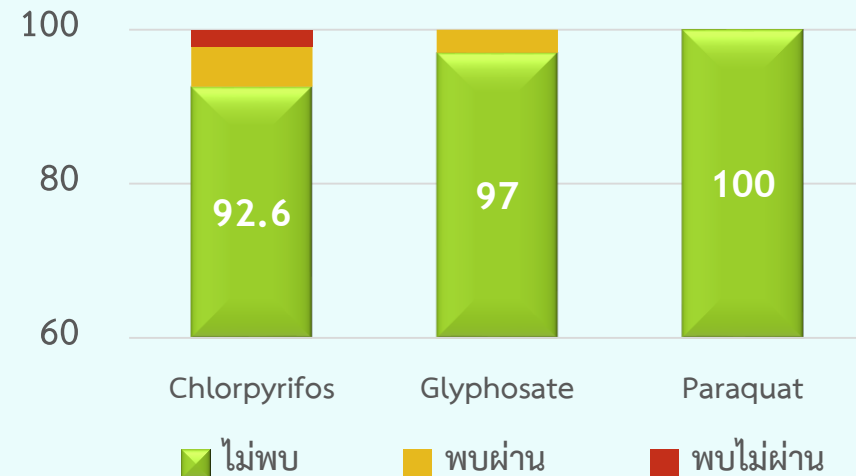
ผลการตรวจวิเคราะห์ 134 สาร

- ไม่พบการตกค้าง ร้อยละ 69.6
- พบการตกค้าง ร้อยละ 11.1
- เกินค่ามาตรฐาน ร้อยละ 19.3

ผลการตรวจการตกค้าง 3 สาร

- ผักผลไม้สดวัตถุดิบอาหารในโรงพยาบาล 135 ตัวอย่าง จากโรงพยาบาล 27 แห่ง

ร้อยละ



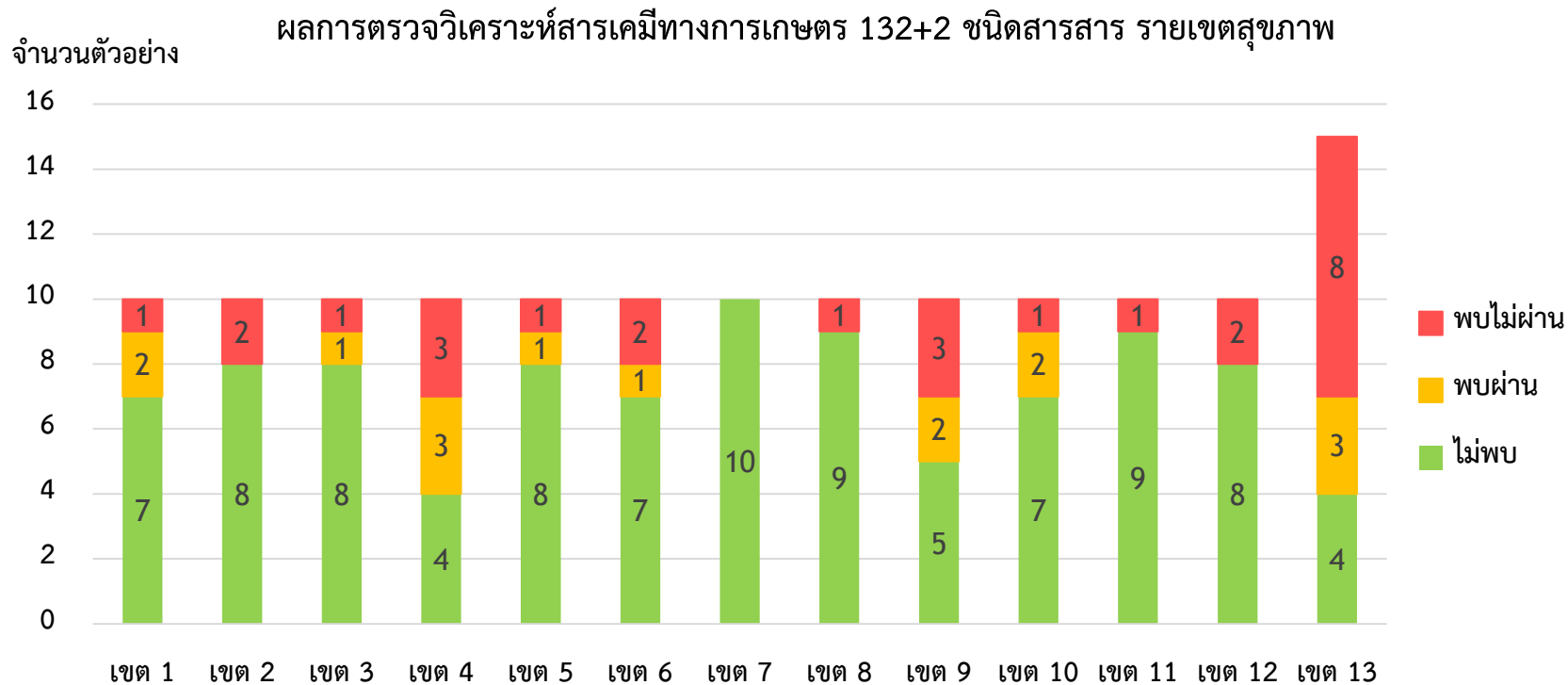
- Chlorpyrifos พบการตกค้าง 10 ตัวอย่าง ส้ม มะม่วง ถั่วเขียว พริกชี้หนู กวางตุ้ง พักเขียว ร้อยละ 7.4
- Glyphosate พบการตกค้าง 4 ตัวอย่าง กวางตุ้ง คื่นช่าย ผักบั้งจีน พริกชี้หนู ร้อยละ 3.0



กรมวิทยาศาสตร์การแพทย์
Department of Medical Sciences

ผลการดำเนินงาน

แยกรายเขต



สรุป ผลการตรวจวิเคราะห์สารกำจัดศัตรูพืช 134 ชนิดสาร (รวม พาราควอต ไกลโฟเซต คลอร์ไพริฟอส) ในผักสด/ผลไม้สด จำนวน 135 ตย. ไม่พบการตกค้างจำนวน 94 ตย. (69.6%) พบการตกค้าง 41 ตย.(30.4%) และพบการตกค้างเกินมาตรฐานกำหนด 26 ตย. (19.3%)

สรุปสถานการณ์ ปัญหา/จุดร่วมที่สะท้อนปัญหา หรือความเสี่ยงต่อความสำเร็จของงาน ข้อเสนอเชิงนโยบาย/ข้อเสนอเพื่อปรับปรุงพัฒนา

สถานการณ์	ปัญหา/จุดร่วมที่สะท้อนปัญหา	ข้อเสนอเชิงนโยบาย/ข้อเสนอเพื่อปรับปรุงพัฒนา
<p>1. โรงพยาบาลที่มีการดำเนินการอย่างต่อเนื่อง ตั้งแต่ ปี 2560 ในปี 2563 พบว่าผลการตกค้างเกินมาตรฐานลดลงจากปี 2562 เนื่องจากมีหลายหน่วยงานที่เกี่ยวข้องได้ลงไปกำกับดูแลการตรวจเฝ้าระวังอย่างเข้มแข็ง ด้วยทำให้ทางเลือกในการจัดหาแหล่งผักปลอดภัยมีมากขึ้น</p> <p>2. พื้นที่เขตสุขภาพที่ 13 กรุงเทพมหานคร มีข้อจำกัดเรื่องแหล่งของวัตถุดิบ พบว่ามีการตกค้างเกินมาตรฐานค่อนข้างสูงซึ่งต้องมีการจัดการในการคัดเลือกแหล่งวัตถุดิบใหม่และเพิ่มการกำกับดูแลเฝ้าระวังการตกค้างให้มากขึ้น</p>	<p>1. เกษตรกรมีผลผลิตไม่เพียงพอต่อความต้องการของโรงพยาบาลทั้งชนิดและปริมาณ</p> <p>2. การตรวจคัดกรองไม่มีความสม่ำเสมอหรือไม่มีการดำเนินการ เนื่องจาก โรงพยาบาลขาดงบประมาณในการจัดซื้อชุดทดสอบสารเคมี ป้องกันกำจัดศัตรูพืช ขาดเจ้าหน้าที่ และสถานที่ไม่เอื้ออำนวยเนื่องจากชุดทดสอบมีกลิ่นสารเคมีที่เป็นอันตรายต่อผู้ปฏิบัติงาน</p>	<p>1. ควรมีการบูรณาการระดับนโยบายระหว่างกระทรวงมหาดไทย กระทรวงเกษตรและสหกรณ์ สาธารณสุข เพื่อให้ระดับพื้นที่มีกระบวนการทำงานไปในทิศทางเดียวกันได้อย่างมีประสิทธิภาพ</p> <p>2. ควรมีงบประมาณสนับสนุนในเรื่องชุดทดสอบสารเคมี ป้องกันกำจัดศัตรูพืช เพื่อใช้ตรวจคัดกรอง</p> <p>3. ควรมีการพัฒนาชุดตรวจคัดกรองที่ง่าย สะดวกและราคาถูก มากกว่าในปัจจุบัน</p>

THANK YOU

The background features abstract, overlapping geometric shapes in various shades of green, ranging from light lime to dark forest green. These shapes are primarily located on the right side of the frame, creating a modern, layered effect. The rest of the background is plain white.