



ตัวชี้วัดกระทรวงสาธารณสุข ประจำปีงบประมาณ 2563



ตัวชี้วัดกระทรวงสาธารณสุข ประจำปีงบประมาณ 2563

PP&P Excellence



19 ตัวชี้วัด

Service Excellence



32 ตัวชี้วัด

People Excellence



2 ตัวชี้วัด

Governance Excellence



14 ตัวชี้วัด

41 โครงการ
67 ตัวชี้วัด



ตัวชี้วัดใหม่

1

ร้อยละของผู้ที่มีภาวะฟังฟังได้รับการดูแลตาม Care Plan

2

ร้อยละของประชากรสูงอายุที่มีพฤติกรรมสุขภาพที่ฟังประสงค์

3

จำนวนครอบครัวไทยมีความรอบรู้สุขภาพเรื่องกิจกรรมทางกาย

4

ร้อยละของจังหวัดมีการขับเคลื่อนมาตรการยุติการใช้สารเคมีทางการเกษตรที่มีอันตรายสูงร่วมกับหน่วยงานที่เกี่ยวข้องในระดับส่วนกลาง และภูมิภาค อย่างน้อยจังหวัดละ 1 เรื่อง

5

ร้อยละของจังหวัดมีระบบรับแจ้งข่าว การใช้/ป่วยจากการสัมผัสสารเคมีทางการเกษตร 3 ชนิด (พาราควอต คลอร์ไพริฟอส โกลโฟเสต) โดยประชาชน/อสม. ผ่าน Mobile Application สู่หน่วยบริการ (คลินิกสารเคมีเกษตร/คลินิกโรคจากการทำงาน)

6

ร้อยละของจังหวัดมีการจัดทำฐานข้อมูลอาชีพอนามัยและสิ่งแวดล้อม (Occupational and Environmental Health Profile : OEHP) ด้านเกษตรกรรม และมีการรายงานการเจ็บป่วยหรือเสียชีวิตจากสารเคมีทางการเกษตร (รหัสโรค T60)

7

ร้อยละของประชาชนในอำเภอที่เป็นที่ตั้งของ รพศ./รพท. มีแพทย์เวชศาสตร์ครอบครัวหรือแพทย์ที่ผ่านการอบรมและคณะผู้ให้บริการสุขภาพปฐมภูมิดูแลด้วยหลักเวชศาสตร์ครอบครัว

8

ร้อยละของผู้ป่วยกลุ่มเป้าหมายที่ได้รับการดูแลจาก อสม. หมอประจำบ้าน มีคุณภาพชีวิตที่ดี



ตัวชี้วัดใหม่ (ต่อ)

9

จำนวน อสม. ที่ได้รับการพัฒนาศักยภาพเป็น อสม. หมอประจำบ้าน

10

ร้อยละของผู้ป่วยยาเสพติดกลุ่มเสี่ยงก่อความรุนแรงได้รับการประเมิน
บำบัดรักษาและติดตามดูแลช่วยเหลือตามระดับความรุนแรง อย่างต่อเนื่อง

11

จำนวนคลินิกการให้บริการกัญชาทางการแพทย์แผนปัจจุบัน
และแพทย์แผนไทย

12

จำนวนผู้ป่วยที่ไม่ฉุกเฉินในห้องฉุกเฉินระดับ 4 และ 5 (Non trauma)
ลดลง

13

ร้อยละของจังหวัดเป้าหมายที่มีหน่วยบริการตั้งอยู่ในพื้นที่เกาะมีการ
จัดระบบบริการสุขภาพสำหรับการท่องเที่ยวทางทะเลที่มีประสิทธิภาพ

14

ร้อยละที่เพิ่มขึ้นของรายได้จากการท่องเที่ยวเชิงสุขภาพ ความงาม
และแพทย์แผนไทย

15

จำนวนโรงพยาบาลที่มีบริการรับยาที่ร้านยา

16

ร้อยละของเขตสุขภาพมีการพัฒนาระบบบริหารจัดการ
ที่มีประสิทธิภาพ



ตัวชี้วัดที่ปรับชื่อ/การวัด

PP&P Excellence	ปีงบประมาณ 2562	ปีงบประมาณ 2563
	อัตราส่วนการตายมารดา	อัตราส่วนการตายมารดาไทยต่อการเกิดมีชีพแสนคน
	ระดับความสำเร็จของพัฒนาการเด็กตามเกณฑ์มาตรฐาน	ร้อยละของเด็กอายุ 0-5 ปี ทั้งหมดตามช่วงอายุที่กำหนดมีพัฒนาการสมวัย
	ร้อยละของเด็กวัยเรียน สูงดีสมส่วน	ร้อยละของเด็กอายุ 6-14 ปี สูงดีสมส่วน
	ระดับความสำเร็จของจังหวัดในการพัฒนาศูนย์ปฏิบัติการภาวะฉุกเฉิน (EOC) และทีมตระหนักรู้สถานการณ์ (SAT) ที่สามารถปฏิบัติงานได้จริง	ระดับความสำเร็จในการจัดการภาวะฉุกเฉินทางสาธารณสุขของหน่วยงานระดับจังหวัด
	อัตราผู้ป่วยเบาหวานรายใหม่จากกลุ่มเสี่ยงเบาหวานและอัตรากลุ่มเสี่ยงป่วยความดันโลหิตสูงในเขตรับผิดชอบได้รับการวัดความดันโลหิตที่บ้าน	ร้อยละการตรวจติดตามกลุ่มเสี่ยงป่วยโรคเบาหวาน และ/หรือความดันโลหิตสูง



ตัวชี้วัดที่ปรับชื่อ/การวัด (ต่อ)

Service Excellence	ปีงบประมาณ 2562	ปีงบประมาณ 2563
	ร้อยละของคลินิกหมอครอบครัวที่เปิดดำเนินการในพื้นที่ (Primary Care Cluster)	ร้อยละของหน่วยบริการปฐมภูมิและเครือข่ายหน่วยบริการปฐมภูมิที่เปิดดำเนินการในพื้นที่
	ร้อยละการบรรเทาอาการปวดและจัดการอาการต่างๆ ด้วย Strong Opioid Medication ในผู้ป่วยระดับประคองอย่างมีคุณภาพ	ร้อยละการบรรเทาอาการปวดและจัดการอาการต่าง ๆ ด้วย Opioid ในผู้ป่วยระดับประคองระยะท้ายอย่างมีคุณภาพ
	ร้อยละของโรงพยาบาลที่มีทีม Refracture Prevention	ร้อยละของโรงพยาบาลที่มีทีม Refracture Prevention ในโรงพยาบาลตั้งแต่ระดับ M 1 ขึ้นไป ที่มีแพทย์ออร์โธปิดิกส์เพิ่มขึ้น ให้ได้อย่างน้อย 1 ทีมต่อ 1 เขตสุขภาพ
	ร้อยละของการให้การรักษาผู้ป่วย STEMI ได้ตามมาตรฐานเวลาที่กำหนด	อัตราการตายของผู้ป่วยโรคกล้ามเนื้อหัวใจตายเฉียบพลันชนิด STEMI และการให้การรักษามาตามมาตรฐานเวลาที่กำหนด
	อัตราส่วนของจำนวนผู้บริจาคอวัยวะจากผู้ป่วยสมองตายต่อจำนวนผู้ป่วยเสียชีวิตในโรงพยาบาล	อัตราส่วนของจำนวนผู้ยินยอมบริจาคอวัยวะจากผู้ป่วยสมองตาย ต่อจำนวนผู้ป่วยเสียชีวิตในโรงพยาบาล (โรงพยาบาล A, S)
	ร้อยละของผู้ป่วย CKD ที่มีอัตราการลดลงของ eGFR<4 ml/min/1.73m ² /yr	ร้อยละของผู้ป่วย CKD ที่มีอัตราการลดลงของ eGFR<5 ml/min/1.73m ² /yr



ตัวชี้วัดที่ปรับชื่อ/การวัด (ต่อ)

Governance

ปีงบประมาณ 2562

ปีงบประมาณ 2563

Excellence

ร้อยละของจังหวัดที่ผ่านเกณฑ์คุณภาพข้อมูล

ร้อยละของจังหวัดที่ผ่านเกณฑ์คุณภาพข้อมูล

เขตสุขภาพมีการดำเนินงาน Digital Transformation เพื่อ
ก้าวสู่การเป็น Smart Hospital

ร้อยละของหน่วยบริการที่เป็น Smart Hospital

วิธีการจัดเก็บตัวชี้วัด

43 แฟ้ม
/ฐานข้อมูลอื่น/
ระบบอื่น

การรายงาน
/รวบรวมข้อมูล/
ตรวจราชการ

การสำรวจ

การจัดเก็บข้อมูล

ตัวชี้วัดที่	รายการตัวชี้วัด	หน่วยงานรับผิดชอบ	ประเด็นเร่งรัด	การจัดเก็บข้อมูล	ระยะเวลาประเมินผล
1	อัตราส่วนการตายมารดาไทยต่อการเกิดมีชีพแสนคน	กรมอนามัย	1	การรายงาน	ไตรมาส 4
2	ร้อยละของเด็กอายุ 0-5 ปี ทั้งหมดตามช่วงอายุที่กำหนดมีพัฒนาการสมวัย	กรมอนามัย	2	43 แฟ้ม	ทุกไตรมาส
3	ร้อยละของเด็กอายุ 0-5 ปี สูงดีสมส่วน และส่วนสูงเฉลี่ยที่อายุ 5 ปี	กรมอนามัย	3	43 แฟ้ม	ทุกไตรมาส
4	เด็กไทยมีระดับสติปัญญาเฉลี่ยไม่ต่ำกว่า 100 ตัวชี้วัดย่อย: 4.1) ร้อยละของเด็กปฐมวัยที่ได้รับการคัดกรองแล้วพบว่ามีพัฒนาการล่าช้า ได้รับการกระตุ้นพัฒนาการด้วยเครื่องมือมาตรฐาน	กรมสุขภาพจิต		1.43 แฟ้ม 2.กทม จากการรายงาน	ไตรมาส 2 และ 4
5	ร้อยละของเด็กอายุ 6-14 ปี สูงดีสมส่วน	กรมอนามัย		43 แฟ้ม	ไตรมาส 2 และ 4
6	อัตราการคลอดมีชีพในหญิงอายุ 15-19 ปี	กรมอนามัย		HDC	ทุกไตรมาส
7	ร้อยละของผู้สูงอายุที่มีภาวะพึ่งพิงได้รับการดูแลตาม care plan			1.ระบบโปรแกรม Long Term Care 2.ระบบโปรแกรม DOH Dashboard 3.HDC	ไตรมาส 2 3 และ 4

การจัดเก็บข้อมูล (ต่อ)

ตัวชี้วัดที่	รายการตัวชี้วัด	หน่วยงานรับผิดชอบ	ประเด็นเร่งรัด	การจัดเก็บข้อมูล	ระยะเวลาประเมินผล
8	ร้อยละของประชากรสูงอายุที่มีพฤติกรรมสุขภาพที่พึงประสงค์	กรมอนามัย	4	<ol style="list-style-type: none"> HDC สำนักอนามัยผู้สูงอายุ และ Cluster กลุ่มผู้สูงอายุ ,สำนักอนามัย (กรณีพื้นที่ กทม.) และกองส่งเสริมและพัฒนาสุขภาพจิต กรมสุขภาพจิต ศูนย์อนามัยที่ 1 - 12 และศูนย์สุขภาพจิตที่ 1 - 13 ระบบการให้บริการสมุดสุขภาพประชาชน Health For you (H4U) สสจ. ,รพ.สต. , รพช. , อปท. และสถาบันพัฒนาสุขภาพะเขตเมือง 	ไตรมาส 2 และ 4
9	ร้อยละของตำบลที่มีระบบการส่งเสริมสุขภาพดูแลผู้สูงอายุระยะยาว (Long Term Care) ในชุมชนผ่านเกณฑ์	กรมอนามัย	5	<ol style="list-style-type: none"> ฐานข้อมูลโปรแกรม Long Term Care รายงานประจำเดือน กรมอนามัย ฐานข้อมูลโปรแกรม DOH Dashboard กรมอนามัย และฐานข้อมูลที่เกี่ยวข้อง ระบบฐานข้อมูลโปรแกรม HDC กระทรวงสาธารณสุข 	ทุกไตรมาส

การจัดเก็บข้อมูล (ต่อ)

ตัวชี้วัดที่	รายการตัวชี้วัด	หน่วยงาน รับผิดชอบ	ประเด็นเร่งรัด	การจัดเก็บข้อมูล	ระยะเวลาประเมินผล
10	จำนวนครอบครัวไทยมีความรอบรู้สุขภาพเรื่องกิจกรรมทางกาย	กรมอนามัย	6	ระบบฐานข้อมูลครอบครัวอบอุ่น ออกกำลังกาย	ทุกไตรมาส
11	ร้อยละของอำเภอผ่านเกณฑ์การประเมินการพัฒนาคุณภาพชีวิตที่มี คุณภาพ	สสพ.	7	การรายงาน	ไตรมาส 3 และ 4
12	ระดับความสำเร็จในการจัดการภาวะฉุกเฉินทางสาธารณสุขของหน่วยงาน ระดับจังหวัด	กสธฉ.		การรายงาน	ทุกไตรมาส
13	ร้อยละการตรวจติดตามกลุ่มเสี่ยงป่วยโรคเบาหวาน และ/หรือความดัน โลหิตสูง 13.1 เบาหวาน 13.2 ความดัน	กรมควบคุม โรค		43 แฟ้ม	ไตรมาส 4
14	ร้อยละของจังหวัดมีการขับเคลื่อนมาตรการยุติการใช้สารเคมีทาง การเกษตรที่มีอันตรายสูงร่วมกับหน่วยงานที่เกี่ยวข้องในระดับส่วนกลาง และภูมิภาค อย่างน้อยจังหวัดละ 1 เรื่อง	กรม คร./ สสอป.	8	สำนักงานสาธารณสุขจังหวัด ประสานและรวบรวมข้อมูลจาก หน่วยงานที่เกี่ยวข้อง	ทุกไตรมาส
15	ร้อยละของจังหวัดมีระบบรับแจ้งข่าว การใช้/ป่วยจากการสัมผัสสารเคมี ทางการเกษตร 3 ชนิด (พาราควอต คลอร์ไพริฟอส ไกลโฟเสต) โดย ประชาชน/อสม. ผ่าน Mobile Application สู่หน่วยบริการ (คลินิก สารเคมีเกษตร/คลินิกโรคจากการทำงาน)	กรม คร./ สสอป.	9	สำนักงานสาธารณสุขจังหวัด ประสานและรวบรวมข้อมูลจาก หน่วยบริการ	ทุกไตรมาส

การจัดเก็บข้อมูล (ต่อ)

ตัวชี้วัดที่	รายการตัวชี้วัด	หน่วยงานรับผิดชอบ	ประเด็นเร่งรัด	การจัดเก็บข้อมูล	ระยะเวลาประเมินผล
16	ร้อยละของจังหวัดมีการจัดทำฐานข้อมูลอาชีวอนามัยและสิ่งแวดล้อม (Occupational and Environmental Health Profile : OEHP) ด้านเกษตรกรรม และมีการรายงานการเจ็บป่วยหรือเสียชีวิตจากสารเคมีทางการเกษตร (รหัสโรค T60)	กรม คร./ สสอป.	10	สำนักงานสาธารณสุขจังหวัด ประสานและรวบรวมข้อมูลจากหน่วยงานที่เกี่ยวข้อง	ทุกไตรมาส
17	ร้อยละของผลิตภัณฑ์สุขภาพกลุ่มเสี่ยงที่ได้รับการตรวจสอบได้มาตรฐานตามเกณฑ์ที่กำหนด	สำนักงานคณะกรรมการอาหารและยา		ระบบ KBIS	ทุกไตรมาส
18	ร้อยละของโรงพยาบาลที่พัฒนาอนามัยสิ่งแวดล้อมได้ตามเกณฑ์ GREEN&CLEAN Hospital	กรมอนามัย		ประเมินและรายงานผ่านระบบ DOH Dashboard และระบบ Health KPI	ทุกไตรมาส
19	ร้อยละของจังหวัดมีระบบจัดการปัจจัยเสี่ยงด้านสิ่งแวดล้อมที่ส่งผลกระทบต่อสุขภาพ	กรมอนามัย/ กรมควบคุมโรค		กรมอนามัยรวบรวมผลการดำเนินงาน	ทุกไตรมาส
20	ร้อยละของหน่วยบริการปฐมภูมิและเครือข่ายหน่วยบริการปฐมภูมิที่เปิดดำเนินการในพื้นที่	สสป.	11	ระบบลงทะเบียน	ไตรมาส 4

การจัดเก็บข้อมูล (ต่อ)

ตัวชี้วัด ที่	รายการตัวชี้วัด	หน่วยงาน รับผิดชอบ	ประเด็นเร่งรัด	การจัดเก็บข้อมูล	ระยะเวลาประเมินผล
21	ร้อยละของประชาชนในอำเภอที่เป็นที่ตั้งของ รพศ./รพท. มีแพทย์เวช ศาสตร์ครอบครัวหรือแพทย์ที่ผ่านการอบรมและคณะผู้ให้บริการสุขภาพ ปฐมภูมิดูแลด้วยหลักเวชศาสตร์ครอบครัว	สสป.	12	ระบบลงทะเบียน	ไตรมาส 2 และ 4
22	ร้อยละของผู้ป่วยกลุ่มเป้าหมายที่ได้รับการดูแลจาก อสม. หมอประจำบ้าน มีคุณภาพชีวิตที่ดี 22.1 ร้อยละ อสม. กลุ่มเป้าหมายมีศักยภาพเป็น อสม. หมอประจำบ้าน 22.2. ร้อยละของผู้ป่วยกลุ่มเป้าหมายที่ได้รับการดูแลจาก อสม. หมอ ประจำบ้าน	กรม สนับสนุน บริการ สุขภาพ	13	1.เว็บไซต์ฐานข้อมูล www.thaiphc.net 2.อสม. รายงานผลผ่าน Application “SMART อสม.” ด้วยตนเอง	ทุกไตรมาส
23	จำนวน อสม. ที่ได้รับการพัฒนาศักยภาพเป็น อสม. หมอประจำบ้าน	กรม สนับสนุน บริการ สุขภาพ	14	1.เว็บไซต์ฐานข้อมูล www.thaiphc.net 2.อสม. รายงานผลผ่าน Application “SMART อสม.” ด้วยตนเอง	ทุกไตรมาส

การจัดเก็บข้อมูล (ต่อ)

ตัวชี้วัด ที่	รายการตัวชี้วัด	หน่วยงานรับผิดชอบ	ประเด็นเร่งรัด	การจัดเก็บข้อมูล	ระยะเวลาประเมินผล
24	ร้อยละอัตราการตายของผู้ป่วยโรคหลอดเลือดสมอง และระยะเวลาที่ได้รับ การรักษาที่เหมาะสม 24.1 อัตราตายของผู้ป่วยโรคหลอดเลือดสมอง (Stroke :I60-I69) 24.2 อัตราตายของผู้ป่วยโรคหลอดเลือดสมองแตก (Hemorrhagic Stroke: I60-I62) 24.3 อัตราตายของผู้ป่วยโรคหลอดเลือดสมองตีบ/อุดตัน (Ischemic Stroke: I63) 24.4 ร้อยละผู้ป่วยโรคหลอดเลือดสมองตีบ/อุดตันระยะเฉียบพลัน (I63) ที่มีอาการไม่เกิน 4.5 ชั่วโมงได้รับการรักษาด้วยยาละลายลิ่มเลือดทางหลอดเลือดดำภายใน 60 นาที (door to needle time) 24.5 ร้อยละผู้ป่วยโรคหลอดเลือดสมอง (I60-I69) ที่มีอาการไม่เกิน 72 ชั่วโมงได้รับการรักษาใน Stroke Unit	กรมการแพทย์	15	1.43 แฟ้ม (24.1 - 24.3) 2.จากการรวบรวมข้อมูล (24.4-24.5)	ไตรมาส 2 และ 4

การจัดเก็บข้อมูล (ต่อ)

ตัวชี้วัดที่	รายการตัวชี้วัด	หน่วยงานรับผิดชอบ	ประเด็นเร่งรัด	การจัดเก็บข้อมูล	ระยะเวลาประเมินผล
25	อัตราสำเร็จของการรักษาวัณโรคปอดรายใหม่	กรมควบคุมโรค	16	โปรแกรมบริหารจัดการข้อมูลรายป่วยวัณโรคระดับชาติ (NTIP online) หรือ ระบบการจัดเก็บข้อมูลผู้ป่วยวัณโรคผ่านระบบออนไลน์ หรือ ระบบรายงานผู้ป่วยที่ทางกรมควบคุมโรคกำหนด	ไตรมาส 4
26	ร้อยละของโรงพยาบาลที่ใช้ยาอย่างสมเหตุผล (RDU) 26.1 RDU ชั้น 2 26.2 RDU ชั้น 3 26.3 มีการดำเนินการ RDU Community อย่างน้อยจังหวัดละ 1 อำเภอ และผ่านเกณฑ์ระดับ 3	อย.	17	จากการรายงาน	ทุกไตรมาส
27	ร้อยละของโรงพยาบาลที่มีระบบจัดการการดื้อยาต้านจุลชีพอย่างบูรณาการ (AMR) 27.1 โรงพยาบาลที่มีการจัดการ AMR ระดับ intermediate 27.2 อัตราการติดเชื้อดื้อยาในกระแสเลือด	กบรส.	18	จากการรายงาน	ไตรมาส 2 และ 4
28	ร้อยละการส่งต่อผู้ป่วยนอกเขตสุขภาพลดลง	กบรส.		HDC	ไตรมาส 3 และ 4

การจัดเก็บข้อมูล (ต่อ)

ตัวชี้วัดที่	รายการตัวชี้วัด	หน่วยงานรับผิดชอบ	ประเด็นเร่งรัด	การจัดเก็บข้อมูล	ระยะเวลาประเมินผล
29	อัตราการตายทารกแรกเกิด	กรมการแพทย์		1. ข้อมูลแบบรายงานการนิเทศและตรวจราชการกระทรวงสาธารณสุข และกรมการแพทย์ ในระดับจังหวัดและระดับเขต (ตก.1, 2) 2. http://cmi.chiangmaihealth.go.th	ไตรมาส 2 และ 4
30	ร้อยละการบรรเทาอาการปวดและจัดการอาการต่าง ๆ ด้วย Opioid ในผู้ป่วยประคับประคองระยะท้ายอย่างมีคุณภาพ	กรมการแพทย์		43 แฟ้ม	ไตรมาส 2 และ 4
31	ร้อยละของผู้ป่วยนอกทั้งหมดที่ได้รับบริการ ตรวจ วินิจฉัย รักษาโรค และฟื้นฟูสภาพด้วยศาสตร์การแพทย์แผนไทยและการแพทย์ทางเลือก	กรมการแพทย์		43 แฟ้ม	ไตรมาส 4
32	ร้อยละของผู้ป่วยโรคซึมเศร้าเข้าถึงบริการสุขภาพจิต	กรมสุขภาพจิต		www.thaidepression.com	ไตรมาส 4
33	อัตราการฆ่าตัวตายสำเร็จ 33.1 อัตราการฆ่าตัวตายสำเร็จ 33.2 ร้อยละของผู้พยายามฆ่าตัวตายไม่กลับมาทำร้ายตัวเองซ้ำในระยะเวลา 1 ปี	กรมสุขภาพจิต		1.ทะเบียนราษฎรของกระทรวงมหาดไทย 2.HDC	ไตรมาส 4
34	อัตราการตายผู้ป่วยติดเชื้อในกระแสเลือดแบบรุนแรงชนิด community-acquired	กรมการแพทย์		43 แฟ้ม	ไตรมาส 2 และ 4

การจัดเก็บข้อมูล (ต่อ)

ตัวชี้วัดที่	รายการตัวชี้วัด	หน่วยงานรับผิดชอบ	ประเด็นเร่งรัด	การจัดเก็บข้อมูล	ระยะเวลาประเมินผล
35	<p>ร้อยละของโรงพยาบาลที่มีทีม Refracture Prevention ในโรงพยาบาล ตั้งแต่ระดับ M 1 ขึ้น ไป ที่มีแพทย์ออร์โธปิดิกส์เพิ่มขึ้น ให้ได้อย่างน้อย 1 ทีมต่อ 1 เขตสุขภาพ</p> <p>ตัวชี้วัดย่อย</p> <p>35.1 ร้อยละของโรงพยาบาลที่มีทีม Refracture Prevention ในโรงพยาบาล ตั้งแต่ระดับM1 ขึ้นไป ที่มีแพทย์ออร์โธปิดิกส์เพิ่มขึ้น ให้ได้อย่างน้อย 1 ทีมต่อ 1 เขตสุขภาพ</p> <p>35.2 การผ่าตัดภายใน 72 ชั่วโมง (Early surgery) > ร้อยละ 30 นับตั้งแต่รับผู้ป่วยเข้ารับการรักษาในโรงพยาบาล</p> <p>35.3 Rate Refracture < ร้อยละ 25</p> <p>* (ตัวชี้วัดนี้ใช้ได้กรณีที่โรงพยาบาลนั้น ทำโครงการ มาแล้ว 1 ปี)</p>	กรมการแพทย์		<p>1.โรงพยาบาลจัดเก็บข้อมูลตามระบบของโรงพยาบาล และส่งข้อมูลเข้าระบบ HDC ของกระทรวง</p> <p>2.จัดเก็บรวบรวมข้อมูล โดยทีมนิเทศ และตรวจราชการกระทรวง สาธารณสุขและกรมการแพทย์</p> <p>3.ฐานข้อมูลในรูปแบบ Application และเก็บข้อมูลเป็น National Registry</p>	ทุกไตรมาส
36	<p>อัตราการตายของผู้ป่วยโรคกล้ามเนื้อหัวใจตายเฉียบพลันชนิด STEMI และการให้การรักษามาตรฐานเวลาที่กำหนด</p> <p>ตัวชี้วัดย่อย</p> <p>36.1 อัตราตายของผู้ป่วยโรคกล้ามเนื้อหัวใจตายเฉียบพลันชนิด STEMI</p> <p>36.2 ร้อยละของการให้การรักษาผู้ป่วย STEMI ได้ตามมาตรฐานเวลาที่กำหนด</p>	กรมการแพทย์	19	<p>1.43 แฟ้มและข้อมูลจาก Thai ACS Registry (36.1)</p> <p>2.ตรวจราชการและข้อมูล Thai ACS Registry ที่ลงทะเบียนมาจากโรงพยาบาลในทุกเครือข่ายเขตบริการสุขภาพในกระทรวงสาธารณสุข (36.2)</p>	ทุกไตรมาส

การจัดเก็บข้อมูล (ต่อ)

ตัวชี้วัดที่	รายการตัวชี้วัด	หน่วยงานรับผิดชอบ	ประเด็นเร่งรัด	การจัดเก็บข้อมูล	ระยะเวลาประเมินผล
37	ร้อยละผู้ป่วยมะเร็ง 5 อันดับแรกได้รับการรักษาภายในระยะเวลาที่กำหนด ตัวชี้วัดย่อย 37.1 ร้อยละของผู้ป่วยที่ได้รับการรักษาด้วยการผ่าตัดภายในระยะเวลา 4 สัปดาห์ 37.2 ร้อยละของผู้ป่วยที่ได้รับการรักษาด้วยเคมีบำบัดภายในระยะเวลา 6 สัปดาห์ 37.3 ร้อยละของผู้ป่วยที่ได้รับการรักษาด้วยรังสีรักษาภายในระยะเวลา 6 สัปดาห์	กรมการแพทย์		1. จาก Hospital Based Cancer Registry (Thai Cancer Based หรือ ระบบ Cancer Informatics ของโรงพยาบาล) 2. หน่วยบริการศัลยกรรม ห้องผ่าตัด เคมีบำบัด และรังสีรักษาสามารถบันทึกข้อมูลส่วนที่เกี่ยวข้องผ่าน TCB ได้ ควบคู่กับงานทะเบียนมะเร็ง	ไตรมาส 2 และ 4
38	ร้อยละของผู้ป่วย CKD ที่มีอัตราการลดลงของ eGFR<5 ml/min/1.73m2/yr	กรมการแพทย์	43 แพ้ม		ทุกไตรมาส
39	ร้อยละผู้ป่วยต้อกระจกชนิดบอด (Blinding Cataract) ได้รับการผ่าตัดภายใน 30 วัน	กรมการแพทย์		โปรแกรม Vision2020thailand	ไตรมาส 2 และ 4
40	อัตราส่วนของจำนวนผู้ยินยอมบริจาคอวัยวะจากผู้ป่วยสมองตาย ต่อจำนวนผู้ป่วยเสียชีวิตในโรงพยาบาล (โรงพยาบาล A, S)	กรมการแพทย์		รวบรวมจากศูนย์รับบริจาคอวัยวะ สภากาชาดไทยและการตรวจราชการกระทรวงสาธารณสุข	ทุกไตรมาส

การจัดเก็บข้อมูล (ต่อ)

ตัวชี้วัดที่	รายการตัวชี้วัด	หน่วยงานรับผิดชอบ	ประเด็นเร่งรัด	การจัดเก็บข้อมูล	ระยะเวลาประเมินผล
41	ร้อยละของผู้ป่วยยาเสพติดเข้ารับการรักษา และ ติดตามดูแลอย่างต่อเนื่อง 1 ปี	กรมการแพทย์		ฐานข้อมูลการบำบัดรักษาเสพติดของประเทศ (บสต.)	ทุกไตรมาส
42	ร้อยละของผู้ป่วยยาเสพติดกลุ่มเสี่ยงก่อความรุนแรงได้รับการประเมินบำบัดรักษาและติดตามดูแลช่วยเหลือตามระดับความรุนแรง อย่างต่อเนื่อง	กรมการแพทย์		ฐานข้อมูลการบำบัดรักษาเสพติดของประเทศ (บสต.)	ทุกไตรมาส
43	ร้อยละของโรงพยาบาลระดับ M และ F ในจังหวัดที่ให้การบริบาลฟื้นฟูสภาพระยะกลางแบบผู้ป่วยใน (intermediate bed/ward) ตัวชี้วัดย่อย 43.1 ร้อยละของโรงพยาบาลระดับ M และ F ในจังหวัดที่ให้การบริบาลฟื้นฟูสภาพระยะกลางแบบผู้ป่วยใน (intermediate bed/ward) 43.2 ผู้ป่วย Stroke, Traumatic Brain Injury และ Spinal Cord Injury ที่รอดชีวิตและมีคะแนน Barthel index < 15 รวมทั้งคะแนน Barthel index >15 with multiple impairment ได้รับการบริบาลฟื้นฟูสภาพระยะกลางและติดตามจนครบ 6 เดือน หรือจน Barthel index = 20	กรมการแพทย์		รวบรวมข้อมูลโดยทีมนิเทศและตรวจราชการกระทรวงสาธารณสุข และกรมการแพทย์	ไตรมาส 2 และ 4
44	ร้อยละของผู้ป่วยที่เข้ารับการผ่าตัดแบบ One Day Surgery	กรมการแพทย์		หน่วยบริการบันทึกข้อมูลผู้ป่วยที่เข้ารับการผ่าตัด ODS ผ่านระบบ One Day Surgery System	ไตรมาส 2 และ 4

การจัดเก็บข้อมูล (ต่อ)

ตัวชี้วัด ที่	รายการตัวชี้วัด	หน่วยงาน รับผิดชอบ	ประเด็นเร่งรัด	การจัดเก็บข้อมูล	ระยะเวลาประเมินผล
45	จำนวนคลินิกการให้บริการกัญชาทางการแพทย์แผนปัจจุบันและแพทย์แผนไทย	กองบริหาร การ สาธารณสุข	20	โปรแกรม C-MOPH	ไตรมาส 2 และ 4
46	อัตราการเสียชีวิตของผู้ป่วยวิกฤตฉุกเฉิน (triage level 1) ภายใน 24 ชั่วโมง ใน โรงพยาบาลระดับ A, S, M1 (ทั้งที่ ER และ Admit) 46.1 อัตราการเสียชีวิตของผู้ป่วยวิกฤตฉุกเฉิน (triage level 1) ภายใน 24 ชั่วโมง ในโรงพยาบาลระดับ A, S, M1 (ทั้งที่ ER และ Admit) 46.2 อัตราของผู้ป่วย trauma triage level 1 และมีข้อบ่งชี้ในการผ่าตัด ใน โรงพยาบาลระดับ A, S, M1 สามารถเข้าห้องผ่าตัดได้ภายใน 60 นาที 46.3 อัตราของผู้ป่วย triage level 1, 2 อยู่ในห้องฉุกเฉิน <2 ชม. ในโรงพยาบาล ระดับ A, S, M1 46.4 อัตราตายผู้ป่วยบาดเจ็บรุนแรงต่อสมอง (mortality rate of severe traumatic brain injury) (GCS \leq 8) ในโรงพยาบาลระดับ A, S, M1 46.5 อัตราของ TEA unit ในโรงพยาบาลระดับ A, S, M1 ที่ผ่านเกณฑ์ประเมิน คุณภาพ (ไม่ต่ำกว่า 20 คะแนน) 46.6 อัตราของโรงพยาบาลระดับ F2 ขึ้นไปที่ผ่านเกณฑ์ประเมิน ECS คุณภาพ (ไม่ ต่ำกว่าร้อยละ 50)	กรมการ แพทย์	21	43 เพิ่ม	ไตรมาส 4

การจัดเก็บข้อมูล (ต่อ)

ตัวชี้วัด ที่	รายการตัวชี้วัด	หน่วยงาน รับผิดชอบ	ประเด็นเร่งรัด	การจัดเก็บข้อมูล	ระยะเวลาประเมินผล
47	ร้อยละของประชากรเข้าถึงบริการการแพทย์ฉุกเฉิน	สพฉ.		โปรแกรมระบบสารสนเทศการแพทย์ ฉุกเฉิน (ITEMS)	ทุกไตรมาส
48	ร้อยละของโรงพยาบาลศูนย์ผ่านเกณฑ์ ER คุณภาพ	กองบริหารการ สาธารณสุข	22	ระบบรายงาน/แบบประเมิน	ไตรมาส 4
49	จำนวนผู้ป่วยที่ไม่ฉุกเฉินในห้องฉุกเฉินระดับ 4 และ 5 (Non trauma) ลดลง	กองบริหารการ สาธารณสุข	23	ระบบรายงาน/แบบประเมิน	ไตรมาส 2 3 และ 4
50	ร้อยละของจังหวัดเป้าหมายที่มีหน่วยบริการตั้งอยู่ในพื้นที่ เกาะมีการจัดระบบบริการสุขภาพสำหรับการท่องเที่ยวทาง ทะเลที่มีประสิทธิภาพ	กองบริหารการ สาธารณสุข		รวบรวม ข้อมูล และ วิเคราะห์ ผลจาก รายงานจังหวัดกลุ่มเป้าหมาย 11 จังหวัด	ไตรมาส 2 3 และ 4
51	ร้อยละที่เพิ่มขึ้นของรายได้จากการท่องเที่ยวเชิงสุขภาพ ความ งามและแพทย์แผนไทย	กรมสนับสนุน บริการสุขภาพ	24	1. แบบสำรวจของกรมสนับสนุนบริการ สุขภาพและกรมการแพทย์แผนไทยและ การแพทย์ทางเลือก กระทรวงสาธารณสุข 2. รายงานการตรวจราชการและนิเทศงาน 3. รายงานจาก Global Wellness Institute (ปี 2562 – 2563) 4. เก็บรวบรวมข้อมูลจากแหล่งข้อมูลกลาง และแหล่งข้อมูลประกอบ	ไตรมาส 4

การจัดเก็บข้อมูล (ต่อ)

ตัวชี้วัด ที่	รายการตัวชี้วัด	หน่วยงาน รับผิดชอบ	ประเด็นเร่งรัด	การจัดเก็บข้อมูล	ระยะเวลาประเมินผล
52	ระดับความสำเร็จของเขตสุขภาพที่มีการบริหารจัดการระบบการผลิตและพัฒนากำลังคนได้ตามเกณฑ์	กองบริหาร ทรัพยากร บุคคล		การสำรวจจากเขตสุขภาพ	ไตรมาส 2 และ 4
53	ร้อยละของเขตสุขภาพที่มีการบริหารจัดการกำลังคนที่มีประสิทธิภาพ	กองบริหาร ทรัพยากร บุคคล		1. ระบบ HROPS 2. เขตสุขภาพ และหน่วยงานใน สังกัดเขตสุขภาพ (สสจ. รพศ. รพท. รพช. สสอ. รพ.สต. และ สอ.น.)	ไตรมาส 2 และ 4
54	ร้อยละของหน่วยงานในสังกัดกระทรวงสาธารณสุขผ่านเกณฑ์การประเมิน ITA	ศูนย์ ปราบปราม การทุจริต		แบบสำรวจหลักฐานเชิงประจักษ์ (Evidence-Based Integrity and Transparency Assessment : EBIT) ที่พัฒนาจากสำนักงาน ป.ป.ช.	ไตรมาส 2 3 และ 4

การจัดเก็บข้อมูล (ต่อ)

ตัวชี้วัด ที่	รายการตัวชี้วัด	หน่วยงาน รับผิดชอบ	ประเด็นเร่งรัด	การจัดเก็บข้อมูล	ระยะเวลาประเมินผล
55	ร้อยละความสำเร็จของส่วนราชการในสังกัดสำนักงานปลัดกระทรวง สาธารณสุขที่ดำเนินการพัฒนาคุณภาพการบริหารจัดการภาครัฐผ่านเกณฑ์ ที่กำหนด ตัวชี้วัดย่อย 55.1 กองส่วนกลาง 55.2 สสจ. 55.3 สสอ.	กพร.	25	จากการรายงาน	ไตรมาส 4
56	ร้อยละของโรงพยาบาลสังกัดกระทรวงสาธารณสุขมีคุณภาพมาตรฐานผ่าน การรับรอง HA ชั้น 3 ตัวชี้วัดย่อย 56.1 รพศ./รพท. 56.2 กรม 56.3 รพช.	กองบริหาร การ สาธารณสุข	26	www.ha.or.th	ทุกไตรมาส
57	ร้อยละของ รพ.สต. ที่ผ่านเกณฑ์การพัฒนาคุณภาพ รพ.สต.ติดดาว	สสป.	27	http://gishealth.moph.go.th/pcu	ไตรมาส 3 และ 4

การจัดเก็บข้อมูล (ต่อ)

ตัวชี้วัดที่	รายการตัวชี้วัด	หน่วยงานรับผิดชอบ	ประเด็นเร่งรัด	การจัดเก็บข้อมูล	ระยะเวลาประเมินผล
58	<p>จำนวนองค์กรแห่งความสุข ที่มีคุณภาพมาตรฐาน ตัวชี้วัดย่อย</p> <p>58.1 กรม/สป.ส่วนกลาง</p> <p>58.2 รพศ./รพท./สสจ.</p> <p>58.3 รพช./สสอ.</p>	<p>กองยุทธศาสตร์ และแผนงาน</p> <p>สป.สธ.</p>	28	<p>1. หน่วยงานจัดส่งผลการดำเนินงานเสนอให้ คณะกรรมการบริหารองค์กรแห่งความสุข พิจารณาคัดเลือกองค์กรแห่งความสุขที่มี คุณภาพมาตรฐาน</p> <p>2. คณะกรรมการบริหารองค์กรแห่งความสุข (Happy Organization Board) ระดับเขต สุขภาพ/กรม แจ้งผลการพิจารณาคัดเลือก องค์กรแห่งความสุขที่มีคุณภาพมาตรฐาน พร้อมเอกสารหลักฐาน มายังกองยุทธศาสตร์ และแผนงาน ทางไปรษณีย์อิเล็กทรอนิกส์ spd.happymoph@gmail.com</p>	ไตรมาส 4
59	ร้อยละของจังหวัดที่ผ่านเกณฑ์คุณภาพข้อมูล	<p>กองยุทธศาสตร์ และแผนงาน</p> <p>สป.สธ.</p>		<p>การบันทึกข้อมูลในระบบสารสนเทศของ หน่วยบริการ และส่งออกข้อมูล ผ่านระบบ HDC ของจังหวัด และกระทรวงสาธารณสุข ตามเกณฑ์ที่กำหนด</p>	ไตรมาส 2 3 และ 4

การจัดเก็บข้อมูล (ต่อ)

ตัวชี้วัดที่	รายการตัวชี้วัด	หน่วยงานรับผิดชอบ	ประเด็นเร่งรัด	การจัดเก็บข้อมูล	ระยะเวลาประเมินผล
60	ร้อยละของหน่วยบริการที่เป็น Smart Hospital ตัวชี้วัดย่อย 60.1 กลุ่มเป้าหมาย 1 (รพ. ระดับ A, S, M1, M2) 60.2 กลุ่มเป้าหมาย 2 (รพ. ระดับ F1, F2, F3) 60.3 กลุ่มเป้าหมาย 3 (รพ. นอกสังกัดสำนักงานปลัดกระทรวงสาธารณสุข)	ศูนย์เทคโนโลยีสารสนเทศและการสื่อสาร	29	การรายงานผล	ไตรมาส 2 3 และ 4
61	จำนวนโรงพยาบาลที่มีบริการรับยาที่ร้านยา	กองบริหารการสาธารณสุข	30	การรายงานผล	ทุกไตรมาส
62	ความแตกต่างอัตราการใช้สิทธิ (compliance rate) เมื่อไปใช้บริการผู้ป่วยใน (IP) ของผู้มีสิทธิใน 3 ระบบ	สำนักงานหลักประกันสุขภาพแห่งชาติ		ผลการสำรวจอนามัยและสวัสดิการ (Health Welfare Survey) โดยสำนักงานสถิติแห่งชาติ (สำรวจทุก 2 ปีคู่ ปี 2560, 2562, 2564 ได้ผลการวิเคราะห์ในปีคี่ ปี 2561, 2563, 2565 ตามลำดับ)	ไตรมาส 4
63	ระดับความสำเร็จของการจัดทำสิทธิประโยชน์กลาง ของระบบหลักประกันสุขภาพ 3 ระบบ	กองเศรษฐกิจและหลักประกันสุขภาพแห่งชาติ		รวบรวมจากระบบรายงาน และผลการดำเนินงานของหน่วยงาน /หน่วยบริการที่เกี่ยวข้อง	

การจัดเก็บข้อมูล (ต่อ)

ตัวชี้วัด ที่	รายการตัวชี้วัด	หน่วยงาน รับผิดชอบ	ประเด็นเร่งรัด	การจัดเก็บข้อมูล	ระยะเวลาประเมินผล
64	ร้อยละของหน่วยบริการที่ประสบภาวะวิกฤติทางการเงิน ตัวชี้วัดย่อย 64.1 ระดับ 6 64.2 ระดับ 7	กองเศรษฐกิจ และหลักประกัน สุขภาพแห่งชาติ		การวิเคราะห์จากรายงาน การเงินของหน่วยบริการที่ ส่งส่วนกลาง	ทุกไตรมาส
65	จำนวนนวัตกรรมและเทคโนโลยีสุขภาพที่คิดค้นใหม่หรือที่พัฒนาต่อยอด ตัวชี้วัดย่อย 65.1 จำนวนนวัตกรรม หรือเทคโนโลยีสุขภาพที่คิดค้นใหม่ หรือที่พัฒนาต่อยอด ที่เพิ่มขึ้นจากฐานข้อมูลนวัตกรรมกรมวิทยาศาสตร์การแพทย์ ของปีที่ผ่านมา 65.2 จำนวนนวัตกรรมหรือเทคโนโลยีสุขภาพที่คิดค้นใหม่หรือที่พัฒนาต่อยอด ในปีงบประมาณ 2563 มีการใช้ประโยชน์ทางการแพทย์ หรือการคุ้มครอง ผู้บริโภค หรือเชิงพาณิชย์	กรมวิทยาศาสตร์ การแพทย์		รวบรวมข้อมูลจาก หน่วยงานในสังกัด กรมวิทยาศาสตร์การแพทย์ และจากฐานข้อมูล นวัตกรรม กรมวิทยาศาสตร์การแพทย์	ไตรมาส 4
66	ร้อยละของเขตสุขภาพมีการพัฒนาระบบบริหารจัดการที่มีประสิทธิภาพ	กตร./กบรส./ กยผ.	31	เขตสุขภาพรายงานผลการ ดำเนินงาน ทุก 3 เดือน	ทุกไตรมาส
67	ร้อยละของกฎหมายที่ควรปรับปรุงได้รับการแก้ไขและมีการบังคับใช้ 67.1 ร้อยละของกฎหมายที่ได้รับการปรับปรุงและพัฒนา 67.2 ร้อยละความสำเร็จของการบังคับใช้กฎหมายครบองค์ประกอบที่กำหนด ของสำนักงานสาธารณสุขจังหวัดทั่วประเทศ	กองกฎหมาย		การรายงานผล	67.1 ไตรมาส 4 67.2 ไตรมาส 2 และ 4



Next Step



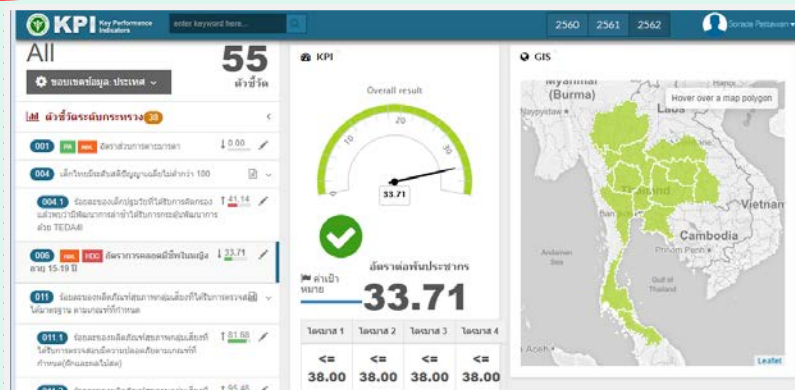
1 **ขั้นระบบรายงาน
ผลการดำเนินงาน
ปีงบประมาณ
2563**



2 **ประชุมชี้แจง
ระบบรายงานผล
การดำเนินงาน
ปีงบประมาณ
2563**



3 **ติดตามผล
การดำเนินงาน
ปีงบประมาณ
2563**



<http://healthkpi.moph.go.th/>

ช่องทางการติดต่อ

กลุ่มข้อมูลข่าวสารสุขภาพ งานข้อมูลข่าวสารสุขภาพ 2



E-mail : spd.data2.kpi@gmail.com



02 590 2388 และ 02 590 1503

ดาวน์โหลดตัวชี้วัด

http://bps.moph.go.th/new_bps/KPITemplate_MOPH



THANK YOU

